

# فهرست

تست	درس نامه	
<b>فصل اول اصول انتخاب در کسب و کار</b>		
۱۱۱	۸	درس اول کسب و کار و کارآفرینی
۱۱۵	۱۳	درس دوم انتخاب نوع کسب و کار
۱۲۰	۱۷	درس سوم اصول انتخاب درست
۱۳۰	۲۶	درس چهارم مرز امکانات تولید
<b>فصل دوم بازیگران اصلی در میدان اقتصاد</b>		
۱۳۵	۳۲	درس پنجم بازار چیست و چگونه عمل می کند؟
۱۴۶	۴۴	درس ششم نقش دولت در اقتصاد چیست؟
۱۵۴	۵۴	درس هفتم تجارت بین الملل
<b>فصل سوم اقتصاد رشد و پیشرفت</b>		
۱۶۱	۶۲	درس هشتم رکود، بیکاری و فقر
۱۶۶	۶۹	درس نهم تورم و کاهش قدرت خرید
۱۷۸	۷۹	درس دهم مقاوم سازی اقتصاد
۱۸۲	۸۳	درس یازدهم رشد و پیشرفت اقتصادی
<b>فصل چهارم اقتصاد در خانواده</b>		
۲۰۳	۹۸	درس دوازدهم بودجه بندی
۲۰۶	۱۰۱	درس سیزدهم تصمیم گیری در مخارج
۲۰۹	۱۰۵	درس چهاردهم پس انداز و سرمایه گذاری
۲۱۵		پاسخ نامه تشریحی
۲۷۹		پاسخ نامه کلیدی



درس پنجم: بازار چیست و چگونه عمل می‌کند؟  
درس ششم: نقش دولت در اقتصاد چیست؟  
درس هفتم: تجارت بین‌الملل

فصل دوم

# بازیگران اصلی در میدان اقتصاد

## درس ۵ بازار چیست و چگونه عمل می‌کند؟

در فصل قبل با اصول انتخاب در اقتصاد آشنا شدیم و یاد گرفتیم که تولیدکننده منابع کمیاب را برای تولید چه چیزی و به چه مقداری تخصیص می‌دهد.

۱) چه چیزی تولید شود؟

۲) چگونه تولید شود؟

۳) برای چه کسی تولید شود؟

در مراحل تولید بارها و بارها به سه سؤال اصلی اقتصاد پاسخ داده شده است:

مثلاً برای این که یک پیراهن فرایند تولید را در اقتصاد طی کند و به دست مصرف‌کننده برسد، در هر مرحله این سه سؤال بالا، بارها پرسیده شده است: کشاورز در یکی از مزارع پنبه با این سؤال روبه‌رو بوده که چه چیزی تولید کند؟ بنا بر اصل محدودیت منابع و هزینه فرصت مثلاً شاید او باید بین پنبه، چغندر یا گندم یکی را انتخاب می‌کرده است.

در مرحله بعدی کشاورز باید به این سؤال پاسخ می‌داده که چگونه پنبه را تولید کند؟ و برای چه کسی تولید کند؟ همین سه سؤال بعد از این که پنبه به شرکت تولید نخ و تولید پارچه فروخته شده، مطرح و به آن‌ها پاسخ داده شده تا یک پیراهن با طرح و رنگ مشخصی به تن مصرف‌کننده نشسته است. پس:

۱) هر پاسخی که به این ۳ سؤال اصلی «چه چیزی، چگونه، برای چه کسی» می‌دهیم، اهداف تخصیص منابع را در اقتصاد روشن می‌کند.

۲) الگوی مرز امکانات تولید، در واقع ابزاری برای تمرین تخصیص منابع با توجه به اهداف اقتصادی است.

در این فصل به این سؤال پاسخ می‌دهیم که:

چه کسانی در میدان تخصیص منابع، نقش آفرینی می‌کنند؟

بازیگران میدان فعالیت‌های اقتصادی چه کسانی هستند و پرسش‌های سه‌گانه تولید، با این بازیگران چه پاسخ‌هایی خواهد داشت؟

■ دو گروه مهم بازیگران اقتصاد

دو گروه از مهم‌ترین تصمیم‌گیرندگان و بازیگران در اقتصاد خانوارها و بنگاه‌ها هستند که از طریق بده - بستان‌های بین خود، دو چیز را در مورد کالاها و

۱) قیمت کالاها و خدمات

۲) مقدار کالاها و خدمات

در این‌جا با استفاده از مدل جریان چرخشی فعالیت‌های اقتصادی، نقش هر یک از این دو گروه مهم را در اقتصاد بررسی می‌کنیم.

## مدل جریان چرخشی ساده (چرخه فعالیت‌های اقتصادی)

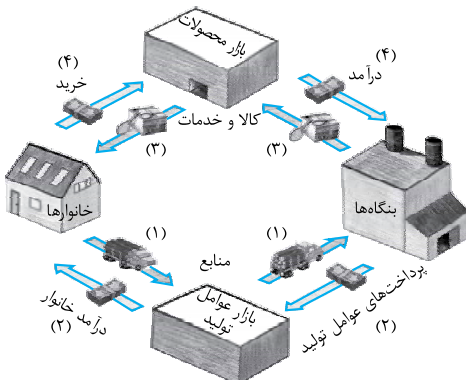
### بنگاه و خانوار در اقتصاد

به تصویر روبه‌رو نگاه کنید:

۱) خانوارها

۲) بنگاه‌ها

این تصویر شامل دو عضو مهم در اقتصاد است



این دو گروه در یک جریان دایره‌وار با هم دادوستد می‌کنند:

## ۱- خانوارها

خانوار یک فرد یا گروهی از افراد هستند که با هم زندگی می‌کنند و درآمدها را به اشتراک می‌گذارند<sup>۱</sup> خانوارها به دو شکل در اقتصاد مشارکت می‌کنند:

۱) صاحب و مالک عوامل تولید: یعنی زمین، سرمایه، نیروی کار و کارآفرین را برای تولید کالاها و خدمات به بنگاه‌ها ارائه می‌دهند.

۲) خریدار محصولات بنگاه‌ها: یعنی کالاها و خدمات مورد نیاز خود را از بنگاه‌ها خریداری می‌کنند.

## ۲- بنگاه‌ها

بنگاه: سازمانی دارای مالکیت خصوصی است که کالاها و خدماتی را تولید کرده و آن‌ها را به دیگران می‌فروشد.<sup>۲</sup> «بنگاه» همون کسب‌وکاره

مثال: مزارع کشاورزی، فروشگاه‌ها، کسب‌وکارهای خویش‌فرما مثل پیرایشگری، نقشه‌کشی و معماری ساختمان یا شرکت‌ها و کارگاه‌ها و کارخانه‌های تولیدی.

بنگاه‌ها نیز به دو شکل در اقتصاد سهیم هستند ۱) عوامل تولید را از خانوارها می‌خرند یا اجاره می‌کنند.

۲) کالاها یا خدمات مورد نیاز خانوارها را تولید کرده و با فروش آن‌ها کسب درآمد می‌کنند.

در این الگوی ساده<sup>۳</sup>، خانوارها و بنگاه‌ها در دو بازار با هم رابطه دادوستد دارند: الف) بازار منابع تولید

ب) بازار محصولات

توجه: نیمه بالایی نمودار، تبادل تولیدات را در بازار کالاها و خدمات نشان می‌دهد و جریانات نیمه پایینی نمودار مربوط به بازار منابع تولید است.

## الف) بازار عوامل تولید

بازار عوامل تولید جایی است که در آن منابع تولید در برابر پول مبادله می‌شوند.<sup>۴</sup>

مسیر شماره ۱: در بازار عوامل تولید، بنگاه‌ها، عوامل تولید مثل زمین، سرمایه، نیروی کار و کارآفرینی را از خانوارها می‌گیرند.

مسیر شماره ۲: در مقابل به‌کارگیری عوامل تولید، بنگاه‌ها به خانوارها اجاره یا قیمت (منابع طبیعی و سرمایه) و یا مزد یا حقوق (به نیروی انسانی) پرداخت می‌کنند.

(هزینه‌های تولید درس ۱ رو یادت می‌آید؟ همین پولی که بنگاه‌ها بابت عوامل تولید پرداخت می‌کنن در واقع هزینه‌های آشکارشون محسوب میشه.)

## ب) بازار محصولات کالاها و خدمات

در بازار کالاها و خدمات، خانوارها خریدار و بنگاه‌ها فروشنده هستند.

مسیر شماره ۳: بنگاه‌ها کالاها و خدمات مورد نیاز خانوارها را تولید و عرضه می‌کنند.

مسیر شماره ۴: در مقابل خانوارها با درآمدی که از فروش یا اجاره عوامل تولید کسب کرده‌اند، کالاها و خدمات مورد نیاز خود را از بنگاه‌ها خریداری می‌کنند.

نکته...

۱) ارزش عددی درآمد خانوار، برابر با ارزش عددی پرداخت‌های عوامل تولید است، زیرا وجوهی که بنگاه‌ها برای خرید یا اجاره منابع تولید به

خانوارها پرداخت می‌کنند، در واقع برای خانوارها درآمد ایجاد می‌کند. (درآمد خانوار = پرداخت عوامل تولید)

۲) ارزش عددی درآمد بنگاه‌ها، برابر با ارزش عددی کالاها و خدماتی است که خانوارها خریداری می‌کنند؛ در واقع وجوهی که خانوارها برای خرید

کالاها و خدمات پرداخت می‌کنند برای بنگاه‌ها درآمد ایجاد می‌کند. (درآمد بنگاه = پرداخت خرید کالاها و خدمات)

پس هواس‌ت باشه تو تست‌ها با عددهای بزرگ گیج نشی و هواس‌ت به این دو تا نکته باشه که وقت نذاری همه رو مناسبه کنی.

هالا بریم سراغ بررسی دقیق بازارها، اول ببینیم بازار اصلاً چه؟ بعد ببینیم چه کسانی تو بازار مشور دارن و چه طور تصمیم‌گیری می‌کنن؟

## بازار

## بازار چیست؟

بازار به ارتباط مجموعه خریداران و فروشندگان کالاها و خدمات در هر جای ممکن اطلاق می‌شود.

با توجه به تعریفی که از بازار گفتیم چند نکته قابل توجه است:

۱) بازار دو بخش دارد،

الف) خریداران: در مدل جریان چرخشی منظور از خریداران همان خانوارها هستند که مصرف‌کننده کالاها و خدمات‌اند و با عنوان تقاضاکنندگان نیز شناخته می‌شود.

ب) فروشندگان: در مدل جریان چرخشی منظور از فروشندگان همان بنگاه‌ها هستند که تولیدکننده کالاها و خدمات‌اند و با عنوان عرضه‌کنندگان نیز شناخته می‌شوند.

۲) عبارت «در هر جای ممکن» در تعریف بازار به این معناست که بازار معنای خاصی در اقتصاد دارد. اگرچه معمولاً بازار ما را به یاد مکان خاصی برای مبادلات

کالاها می‌اندازد، اما در اقتصاد بازار لزوماً مکان خاصی نیست، بلکه منظور همان ارتباط بین خریداران و فروشندگان است و ممکن است به دو شکل اتفاق بیفتد:

الف) حضوری و حقیقی ← مثل زمانی که به مکان مشخصی برای خرید کالاها یا خدماتی می‌روید (مثلاً برای خرید کالا به بازار بزرگ تهران برید یا برای دریافت

خدمات مشاوره‌ای به کلینیک‌های مشاوره مراجعه کنید.)

ب) غیرحضوری و مجازی ← مثل زمانی که با تلفن کالا یا خدمتی را سفارش می‌دهید یا خرید اینترنتی می‌کنید. (مثلاً از فروشگاه‌های اینترنتی کالایی

می‌فرید یا تلفنی خدمات مشاوره‌ای آنلاین می‌گیرید.)

۱ و ۲- واژه‌نامه درس ۵ صفحه ۱۶۲ کتاب درس

۳- علت این که گفتیم الگوی ساده، این است که برای سادگی مطلب فرض کردیم که اقتصاد دو بخشی است، یعنی درباره نقش دولت حرفی نزدیم یا بازارهای بین‌المللی (صادرات و واردات)

را در نظر نگرفتیم پس این مدل فقط بخشی از واقعیت را نشان می‌دهد. در درس ششم و هفتم بخش‌های دیگر را نیز بررسی می‌کنیم.

۴- واژه‌نامه درس ۵ صفحه ۱۶۲ کتاب درس

# بررسی بازار کالاها و خدمات

بریم سراغ معرفی دو بخش مهم بازار محصولات:

## الف) خریداران یا تقاضاکنندگان و چگونگی فرایند تصمیم گیری آنها

خریداران، خانوارهایی هستند که کالاها یا خدمات را می‌خرند؛ یعنی تقاضا می‌کنند و با مشاهده تغییر شرایط بازار تصمیمات متفاوتی می‌گیرند.

**توجه:** در بازار کالاها و خدمات، تقاضاکنندگان همان خانوارها هستند.

این که تقاضاکنندگان تصمیم بگیرند چه کالایی بخرند و به چه میزان، تحت تأثیر عوامل مختلفی است:

- ۱ قیمت کالا (مهم‌ترین عامل)
- ۲ درآمد
- ۳ قیمت سایر کالاها
- ۴ سلیقه شخصی
- ۵ انتظارات

### ۱- قیمت کالا:

بین مقدار تقاضا از یک کالا و قیمت آن، رابطه معکوس وجود دارد:

۱ با افزایش قیمت یک کالا ← مقدار تقاضا (خرید و مصرف) آن کالا از سمت مصرف‌کنندگان کاهش می‌یابد. معمولاً وقتی کالایی گرون‌تر می‌گیریم کالا یا تصمیم می‌گیریم در مصرفش صرفه‌جویی کنیم یا این که کالایی که گرون شده رو با یه کالای ارزون‌تر جایگزین کنیم.

۲ با کاهش قیمت یک کالا ← مقدار تقاضا (خرید و مصرف) آن کالا از سمت مصرف‌کنندگان افزایش می‌یابد.

**توجه:** به رابطه معکوس بین قیمت و مقدار تقاضا، «قانون تقاضا» گفته می‌شود.

بریم ببینیم این قانون تقاضایی که گفتیم رو ریاضی‌طور توضیح بدیم:

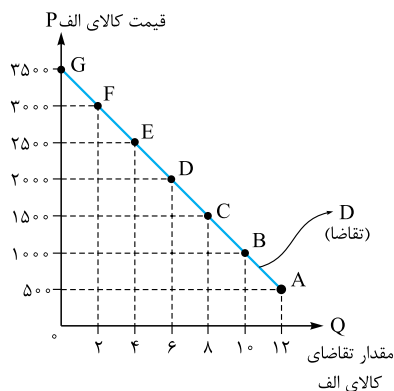
## ترسیم منحنی تقاضا

فرض کنیم در مورد کالای الف اطلاعات جدول مقابل را در اختیار داریم:

برای رسم منحنی تقاضا، یک دستگاه مختصات رسم می‌کنیم. روی محور افقی، مقدار تقاضای کالای الف را قرار می‌دهیم و آن را با حرف  $Q$  نشان می‌دهیم و روی محور عمودی، قیمت کالای الف را اندازه‌گذاری می‌کنیم و آن را با حرف  $P$  نشان می‌دهیم.

اعداد مربوط به هر محور را از کم به زیاد مطابق جدول، جای‌گذاری می‌کنیم. هر سطر جدول با یک حرف انگلیسی مشخص شده است که مختصات یک نقطه را روی منحنی نشان می‌دهد. با مختصات یابی، هر نقطه را روی دستگاه مختصات نام‌گذاری می‌کنیم و در نهایت نقاط را به هم وصل می‌کنیم:

قیمت کالای الف	مقدار تقاضای کالای الف	
۵۰۰	۱۲	A
۱۰۰۰	۱۰	B
۱۵۰۰	۸	C
۲۰۰۰	۶	D
۲۵۰۰	۴	E
۳۰۰۰	۲	F
۳۵۰۰	۰	G



با وصل کردن نقاط، از چپ به راست یک خط رو به پایین شکل می‌گیرد که به آن منحنی تقاضا گفته می‌شود و با حرف  $D$  نمایش داده می‌شود.

## تفسیر منحنی تقاضا

۱ منحنی تقاضا، یک منحنی نزولی است.

۲ نزولی بودن منحنی تقاضا نشان‌دهنده رابطه معکوس بین قیمت و مقدار تقاضا است؛

الف افزایش قیمت منجر می‌شود به کاهش مقدار تقاضا

همان‌طور که در نمودار می‌بینید در قیمت ۳۵۰۰ (نقطه  $G$ ) تومان، یعنی وقتی قیمت در بیشترین حالت ممکن است یعنی کالا بیش از حد گران است، هیچ تقاضایی برای آن وجود ندارد.

ب کاهش قیمت منجر می‌شود به افزایش مقدار تقاضا

در نمودار می‌بینید که در قیمت ۵۰۰ (نقطه  $A$ )، مقدار تقاضا به بیشترین حد خود یعنی ۱۲ می‌رسد و تقاضا زیاد است.

علاوه بر این مسئله حل کنیم، که مطلب کامل با پیفته و ببینیم قضیه از چه قراره.

۱- demand law

۲- اولین حرف از کلمه Quantity به معنای مقدار و کمیت.

۳- اولین حرف از کلمه Price به معنای قیمت.

۴- demand curve

۵- اولین حرف از کلمه Demand به معنای تقاضا.

**مسئله:** با توجه به جدول و نمودار تقاضا، به پرسش‌های زیر پاسخ دهید.

قیمت (به ریال) | مقدار (به کیلو)

۱۰۰	۱۲۰
۴	۱۵۰
۵۰	۱۸۰
۲۰	۲۵۰

الف) منحنی تقاضا، یک منحنی ..... است.

ب) رابطه قیمت کالا و میزان تقاضا، رابطه‌ای ..... است؛ زیرا .....

پ) در جدول، به ازای قیمت ۱۵۰ ریال، مقدار تقاضا چه قدر می‌تواند باشد؟

ت) به ترتیب کم‌ترین و بیشترین میزان تقاضا به ازای کدام قیمت‌ها مشاهده می‌شود؟

۱) الف) صعودی - ب) معکوس - با کاهش قیمت، تقاضا افزایش می‌یابد. - پ) ۸۰ کیلو - ت) ۱۵۰ - ۳۰۰

۲) الف) نزولی - ب) مستقیم - با کاهش قیمت، تقاضا نیز کاهش می‌یابد. - پ) ۴۰ کیلو - ت) ۱۵۰ - ۲۵۰

۳) الف) نزولی - ب) معکوس - با افزایش قیمت، تقاضا کاهش می‌یابد. - پ) ۷۰ کیلو - ت) ۲۵۰ - ۱۲۰

۴) الف) صعودی - ب) مستقیم - با افزایش قیمت، تقاضا افزایش می‌یابد. - پ) ۳۰ کیلو - ت) ۲۵۰ - ۱۵۰

**پاسخ:** گزینه «۳» الف- منحنی تقاضا به علت رابطه معکوس بین قیمت و مقدار تقاضا، یک منحنی «نزولی» است.

ب- رابطه میان قیمت کالا و میزان تقاضا، رابطه‌ای «معکوس» است؛ زیرا با افزایش قیمت، تقاضا کاهش می‌یابد و برعکس، با کاهش قیمت، تقاضا افزایش می‌یابد.

پ- با توجه به این که با افزایش قیمت، تقاضا کاهش می‌یابد، بنابراین در قیمت ۱۵۰ ریال، مقدار تقاضا باید عددی میان ۱۰۰ و ۵۰ باشد؛ یعنی با توجه به گزینه‌ها، مقدار تقاضا می‌تواند ۷۰ یا ۸۰ کیلو باشد (یعنی گزینه‌های ۱ و ۳) که با توجه به سایر قسمت‌های مسئله، گزینه «۳» پاسخ صحیح پرسش است.

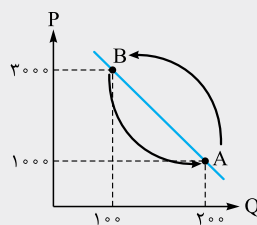
ت- در قیمت ۲۵۰ ریال، مقدار تقاضا ۲۰ کیلو است، یعنی در حداقل ممکن قرار دارد و در قیمت ۱۲۰ ریال، ۱۰۰ کیلو تقاضا برای کالا وجود دارد که حداکثر ممکن برای تقاضا را نشان می‌دهد.

### نکته تکمیلی...

الف) در قانون تقاضا، یک فرض خیلی مهم وجود دارد که باید در نظر بگیریم ← فرض ثابت بودن سایر عوامل مؤثر بر تقاضا (مثل درآمد، سلیقه و ...). یعنی زمانی می‌توانیم رابطه قیمت و مقدار تقاضا را بررسی کنیم که سایر عوامل ثابت باشند؛ در غیر این صورت نمی‌توان چنین قانونی را نتیجه گرفت. وقتی بقیه عواملی که روی مقدار تقاضا از یک کالا اثر می‌دارند رو ثابت در نظر بگیریم (مثلاً فرد درآمزش بیشتر شده باشه) اونوقت نمی‌دونیم که چرا فرد بیشتر خرید کرده؛ آیا به خاطر این بوده که اون کالا از زون تر شده یا این که نه چون درآمزش زیاد شده توان مالی اش بالا رفته و بیشتر می‌فره.

ب) وقتی می‌گیم تقاضا تغییر کرده فرق داره با زمانی که می‌گیم مقدار تقاضا تغییر کرده، چه فرقی؟

وقتی رابطه قیمت را با تقاضا بررسی می‌کنیم، می‌بینیم که با تغییر قیمت کالا، نقطه روی منحنی تقاضا حرکت می‌کند. به نمودار نگاه کنید:



وقتی قیمت از ۱۰۰۰ به ۳۰۰۰ تومان افزایش می‌یابد، نقطه A به نقطه B انتقال می‌یابد؛ یعنی تقاضا از ۲۰۰ واحد به ۱۰۰ واحد کاهش پیدا می‌کند و بالعکس؛ یعنی با کاهش قیمت از ۳۰۰۰ به ۱۰۰۰ تومان، نقطه B به نقطه A منتقل می‌شود.

پس با تغییر قیمت، نقاط، روی منحنی تقاضا حرکت می‌کنند و تغییر مکان می‌دهند اما خود منحنی تقاضا، جابه‌جا نمی‌شود. در نتیجه می‌توان گفت:

تغییر در «مقدار تقاضا»: حرکت در طول منحنی تقاضاست که به علت تغییر در قیمت رخ می‌دهد.<sup>۱</sup>

### ۲- درآمد

اگر فرض کنیم که سایر عوامل مؤثر بر تقاضای مصرف‌کننده مثل قیمت کالا، قیمت سایر کالاها و سلیقه و ... ثابت هستند و فقط درآمد تغییر کرده است در این صورت معمولاً با افزایش درآمد، مصرف و تقاضا برای یک کالا افزایش می‌یابد؛ پس:

تقاضا برای یک کالای نرمال به صورت مثبت با درآمد ارتباط دارد؛ افزایش در درآمد، سبب افزایش در تقاضا در هر قیمتی می‌شود.

### نکته تکمیلی...

الف) کلمه «معمولاً» در چند سطر بالا به این نکته اشاره می‌کند که همواره و در همه موارد، با افزایش درآمد، مصرف و تقاضای یک کالا افزایش نمی‌یابد. در اقتصاد بعضی کالاها، کالای پست و بعضی کالای معمولی و عادی نامیده می‌شود.

ب) کالای پست: کالایی است که با افزایش درآمد، تقاضا و مصرف آن کاهش و با کاهش درآمد، تقاضا برای آن افزایش می‌یابد.<sup>۲</sup>

**مثال:** خانواده‌ای را در نظر بگیرید که درآمد بسیار ناچیزی دارد. این خانواده مجبور است بخشی از درآمد خود را برای تهیه برنج نامرغوب هزینه کند. اگر درآمد خانواده افزایش یابد و مثلاً دو برابر شود، در این صورت مجبور نیست برنج نامرغوب استفاده کند و خوراکش مثل قبل نخواهد بود و به جای آن برنج باکیفیت تری می‌خرد. پس تقاضای او برای برنج نامرغوب با افزایش درآمد، کاهش می‌یابد و برنج نامرغوب در این وضعیت کالایی پست به شمار می‌رود و در مقابل خانواده‌ای که سطح درآمد او کاهش پیدا کرده است، تقاضای بیشتری برای برنج نامرغوب با قیمت پایین‌تر خواهد داشت.

ب) کالای معمولی (نرمال): کالایی است که مصرف و تقاضای آن با افزایش درآمد، افزایش و با کاهش درآمد، کاهش می‌یابد.<sup>۳</sup>

الف) اگر سایر عوامل مؤثر بر تقاضا به جز قیمت مثل درآمد، قیمت دیگر کالاها، سلیقه، انتظارات و ... تغییر کند، در این صورت خود منحنی تقاضا (ریاضی‌طورتر بگم: تابع تقاضا) حرکت می‌کند و به سمت راست یا چپ انتقال می‌یابد. (شیفت می‌کند).

پس: تغییر در «تقاضا» به معنای انتقال (شیفت) منحنی تقاضا است.

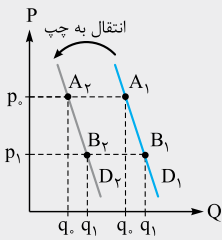
۱- واژه‌نامه درس ۵ صفحه ۱۶۲ کتاب درسی

۲- کالای پست: Inferior good؛ واژه‌نامه درس ۵ صفحه ۱۶۲ کتاب درسی

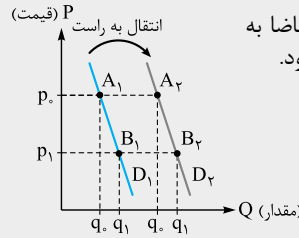
۳- کالای معمولی: normal good؛ واژه‌نامه درس ۵ صفحه ۱۶۲ کتاب درسی

تأثیر گذاری عامل درآمد بر منحنی تقاضا را در هر دو حالت کالای نرمال و پست بررسی می کنیم:

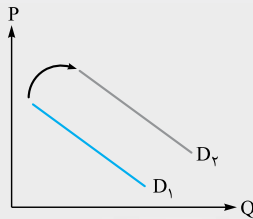
### حالت اول: کالای نرمال (معمولی)



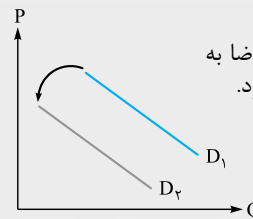
با کاهش درآمد، منحنی تقاضا به سمت چپ - پایین منتقل می شود.



با افزایش درآمد، منحنی تقاضا به سمت راست - بالا منتقل می شود.



با کاهش درآمد، منحنی تقاضا به سمت راست - بالا منتقل می شود.



با افزایش درآمد، منحنی تقاضا به سمت چپ - پایین منتقل می شود.

### حالت دوم: کالای پست

### ۳- قیمت سایر کالاها

منظور از قیمت سایر کالاها، کالاهای جانشین و مکمل هستند.

**کالای جانشین:** کالایی است که به دلیل تغییر شرایط می تواند در مصرف، جایگزین کالای اصلی شود؛ مانند دو کالای قند و شکر که می توانند به جای یکدیگر مصرف شوند، پس می توان گفت قند و شکر دو کالای جانشین اند.  
مثال های دیگر: چای و قهوه / گوشت سفید و گوشت قرمز / گوشت قرمز و سویا

نکته...

چنانچه فرض کنیم کالای اصلی قند است و کالای جانشین شکر، در این صورت اگر قیمت کالای جانشین (شکر) افزایش یابد ← تقاضا برای کالای اصلی (قند) افزایش می یابد و برعکس. تقاضا برای شکر کم میشه چون قیمتش زیاد شده و مردم ترجیح میدن از کالای جانشین یعنی قند استفاده کنن پس تقاضا برای قند بیشتر می شه و برعکس اگر قیمت قند زیاد بشه، تقاضا برای شکر بیشتر میشه.  
پس: افزایش قیمت یکی از کالاهای جانشین، باعث افزایش تقاضای کالای اصلی می شود و بالعکس.

**کالای مکمل:** کالایی است که همراه با کالای اصلی مصرف می شود؛ مثلاً چای و قند معمولاً دو کالای مکمل هستند، چون با هم مصرف می شوند. مثال های دیگر: اتومبیل و بنزین، مسواک و خمیر دندان

نکته...

چنانچه فرض کنیم کالای اصلی قند و کالای مکمل چای است، در این صورت اگر قیمت کالای مکمل (چای) افزایش یابد، تقاضا برای کالای اصلی (قند) که مکمل آن است کاهش می یابد و برعکس.  
پس: افزایش قیمت یکی از کالاهای مکمل، باعث کاهش تقاضای کالای اصلی می شود و بالعکس.

### نکته تکمیلی...

با توجه به آن چه در مورد انتقال منحنی تقاضا گفته شد، انتقال منحنی را در مورد دو کالای مکمل و جانشین بررسی می کنیم:

۱ با افزایش قیمت کالای مکمل (مثلاً قند)، منحنی تقاضا برای کالای اصلی (مثلاً چای) به سمت چپ منتقل می شود.

۲ با کاهش قیمت کالای مکمل (قند)، منحنی تقاضا برای کالای اصلی (چای) به سمت راست منتقل می شود.

الف- کالاهای مکمل

۱ با افزایش قیمت کالای اصلی (گوشت قرمز)، منحنی تقاضا برای کالای جانشین آن (گوشت سفید) به سمت راست منتقل می شود.

۲ با کاهش قیمت کالای اصلی (گوشت قرمز)، منحنی تقاضا برای کالای جانشین آن (گوشت سفید) به سمت چپ منتقل می شود.

ب- کالاهای جانشین

### ۴- سلیقه

یکی از عوامل مؤثر بر تقاضا تغییر سلیقه مصرف کننده است. سلیقه در طول زمان تغییر می کند. اگر تغییر سلیقه در جهت افزایش مصرف یک کالا باشد، تقاضا برای آن کالا افزایش می یابد و منحنی به سمت راست منتقل می شود و اگر تغییر در سلیقه در جهت کاهش مصرف یک کالا باشد، تقاضا برای آن کاهش می یابد و منحنی به سمت چپ منتقل می شود.

مثلاً چیزهایی که مد می شوند حتی بدون تغییر قیمت، مقدار تقاضای آن ها بیشتر می شود.

نکته...

از قیمت کالا می توان به عنوان ابزاری برای مدیریت مصرف بهره برد؛ توضیح مطلب این که اگر سیاست گذاران یک کشور تصمیم بگیرند که مصرف یک کالای خاص - مثل سیگار - توسط مردم کم تر شود از دو راه می توانند این تقاضا را کاهش دهند:

۱ آگاه سازی مردم (به زبان های کشیدن سیگار)

۲ با بالابردن قیمت کالا از طریق وضع مالیات بر مصرف سیگار) وقتی مالیات رو برای خرید یک کالا افزایش میدن قیمت افزایش پیدا می کنه، پس مردم کم تر تمایل دارن

که بخرن. تو درس ۶ بیشتر حرف می زیم در موردش.

## ب) فروشندگان یا عرضه کنندگان و چگونگی فرایند تصمیم گیری آن‌ها

سمت دیگر بازار در مدل جریان چرخشی، فروشندگان هستند که همان بنگاه‌های ارائه‌کننده کالاها یا خدمات و نیز عوامل فروش آن‌ها هستند و نقش عرضه‌کننده را به عنوان بازیگر مهم دیگر میدان رقابت اقتصادی ایفا می‌کنند. پس در بازار کالاها و خدمات عرضه‌کنندگان همان بنگاه‌ها هستند.

- تصمیم تولیدکنندگان مبنی بر این که چه کالایی را و به چه میزان تولید کنند از عوامل مختلفی تأثیر می‌پذیرد:
- ۱۱) سطح قیمت کالای مورد نظر
- ۱۲) هزینه‌های تولید (قیمت عوامل تولید)

### ۱- قیمت کالا

بین قیمت یک کالا و مقدار عرضه آن، رابطه مستقیم وجود دارد؛ یعنی با افزایش قیمت، مقدار عرضه نیز افزایش می‌یابد و برعکس. پس واکنش تولیدکنندگان در برابر تغییرات قیمت به این شکل است:

- ۱۱) با افزایش قیمت یک کالا ← مقدار عرضه آن کالا افزایش می‌یابد.

فب پون قیمت کالا بالا رفته یعنی تولیدکننده می‌تونه سود بیشتری بیره پس بیشتر تولید می‌کنه و حتی تولیدکننده‌های قدیم هم تشویق میشن وارد بازار رقابت بشن!

- ۱۲) با کاهش قیمت یک کالا ← مقدار عرضه آن کالا نیز کاهش می‌یابد.

معلومه دیگه وقتی قیمت پایین میاد تولیدکننده امیدیه به سود و منفعت این کسب‌وکار ندراره و انگیزه‌ش برای تولید کم میشه و حتی ممکنه از بازار خارج میشه.

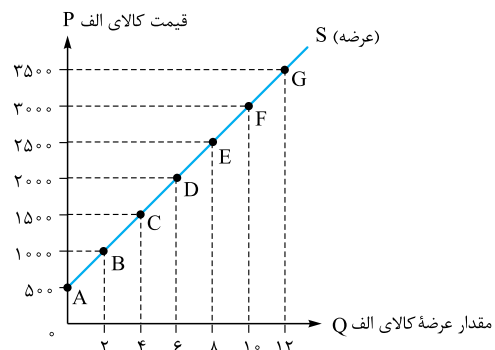
**توجه:** به رابطه مستقیم بین قیمت و مقدار عرضه، «قانون عرضه<sup>۱</sup>» گفته می‌شود.

## تربسیم منحنی عرضه

دستگاه مختصاتی رسم می‌کنیم: روی محور عمودی، قیمت کالای الف و روی محور افقی، مقدار عرضه کالای الف را طبق اطلاعات جدول جای‌گذاری و با توجه به هر سطر جدول مختصات هر نقطه را روی دستگاه مختصات مکان‌یابی می‌کنیم.

همان‌طور که می‌بینید با وصل کردن نقاط از چپ به راست، یک خط صعودی به دست می‌آید که به آن منحنی عرضه<sup>۲</sup> گفته می‌شود و با حرف S نمایش داده می‌شود.

قیمت کالای الف	مقدار عرضه کالای الف	
۵۰۰	۰	A
۱۰۰۰	۲	B
۱۵۰۰	۴	C
۲۰۰۰	۶	D
۲۵۰۰	۸	E
۳۰۰۰	۱۰	F
۳۵۰۰	۱۲	G



## تفسیر منحنی عرضه

- ۱) منحنی عرضه یک منحنی صعودی است.

- ۲) صعودی بودن منحنی عرضه نشان‌دهنده رابطه مستقیم بین قیمت و مقدار عرضه است؛

- الف) افزایش قیمت منجر می‌شود به افزایش مقدار عرضه

همان‌طور که در جدول و نمودار می‌بینید در قیمت ۳۵۰۰ ریال وقتی کالا گران است، مقدار عرضه آن به بیشترین حد خود یعنی ۱۲ می‌رسد.

- ب) کاهش قیمت منجر می‌شود به کاهش مقدار عرضه

در جدول و نمودار ملاحظه می‌شود که در قیمت ۵۰۰، یعنی وقتی کالا بسیار ارزان است، مقدار عرضه به پایین‌ترین حد خود یعنی صفر می‌رسد، در واقع هیچ تولیدی صورت نمی‌گیرد.

**مسئله:** با توجه به جدول عرضه، به پرسش‌های زیر پاسخ دهید. (P نشان‌دهنده قیمت است).

الف) منحنی عرضه، یک منحنی ..... است.

ب) رابطه قیمت کالا و میزان عرضه، رابطه‌ای ..... است؛ زیرا .....

پ) در جدول، به ازای قیمت ۱۲۰ ریال، مقدار عرضه چه قدر می‌تواند باشد؟

ت) به ترتیب به ازای کدام قیمت‌ها، عرضه در کم‌ترین و بیشترین میزان خود قرار دارد؟

۱) الف) نزولی - ب) مستقیم - با کاهش قیمت، مقدار تقاضا نیز کاهش می‌یابد. - پ) ۷۰ واحد - ت) ۱۵۰ - ۵۰

۲) الف) صعودی - ب) معکوس - با کاهش قیمت، مقدار تقاضا افزایش می‌یابد. - پ) ۹۰ واحد - ت) ۸۰ - ۱۵۰

۳) الف) نزولی - ب) معکوس - با افزایش قیمت، مقدار عرضه کاهش می‌یابد. - پ) ۶۵ واحد - ت) ۱۵۰ - ۸۰

۴) الف) صعودی - ب) مستقیم - با افزایش قیمت، مقدار عرضه نیز افزایش می‌یابد. - پ) ۱۰۰ واحد - ت) ۵۰ - ۱۵۰

قیمت (به ریال)	مقدار (به کیلو)
۵۰	۰
۸۰	۲۵
۱۰۰	۷۵
۱۲۰	؟
۱۵۰	۱۳۰

**پاسخ: گزینه «۴»** الف- منحنی عرضه، به علت رابطه مستقیم بین قیمت و مقدار عرضه یک منحنی «صعودی» است.  
 ب- رابطه میان قیمت کالا و میزان عرضه، رابطه‌ای «مستقیم» است؛ زیرا با افزایش قیمت، مقدار عرضه نیز افزایش می‌یابد و برعکس، با کاهش قیمت، مقدار عرضه نیز کاهش می‌یابد.  
 پ- با توجه به این که با افزایش قیمت، عرضه نیز افزایش می‌یابد، بنابراین در قیمت ۱۲۰ ریال، مقدار عرضه باید از بین ۷۵ و ۱۳۰ کیلو باشد؛ یعنی با توجه به گزینه‌ها، مقدار عرضه می‌تواند ۹۰ یا ۱۰۰ کیلو باشد (گزینه‌های ۲ و ۴) که با توجه به سایر قسمت‌های مسئله، گزینه «۴» پاسخ صحیح پرسش است.  
 ت- در قیمت ۵۰ ریال، هیچ کالایی تولید نشده است، بنابراین عرضه در کم‌ترین میزان خود قرار دارد و در قیمت ۱۵۰ ریال، ۱۳۰ کیلو کالا تولید و عرضه شده است که حداکثر میزان عرضه را نشان می‌دهد.

**۲- هزینه‌های تولید (قیمت عوامل تولید)**

رابطه بین هزینه‌های تولید کالاها یا خدمات و عرضه بنگاه، یک رابطه معکوس است؛ بدین صورت که:

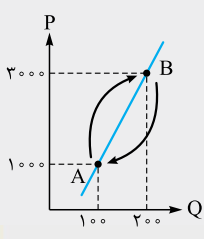
۱) اگر هزینه‌های تولید افزایش یابد ← عرضه بنگاه کاهش می‌یابد.

۲) اگر هزینه‌های تولید کاهش یابد ← عرضه بنگاه افزایش می‌یابد.

**نکته تکمیلی...**

۱) توجه داشته باشید که با فرض ثابت بودن سایر عوامل مؤثر بر عرضه مثل قیمت می‌توان گفت که رابطه بین هزینه‌های تولید و عرضه بنگاه، رابطه‌ای معکوس است. یعنی:

اگر سایر عوامل مثل قیمت را ثابت در نظر بگیریم در این صورت نمی‌توان گفت که آیا افزایش عرضه به خاطر بالا رفتن قیمت کالا بوده است یا به خاطر این که هزینه‌های تولید کاهش یافته است.



۲) تغییر در «عرضه» و تغییر در «مقدار عرضه» با هم تفاوت دارند. با بررسی رابطه قیمت و مقدار عرضه، می‌بینیم که با تغییر قیمت کالا، نقطه روی منحنی عرضه حرکت می‌کند. اما خود منحنی عرضه جابه‌جا نمی‌شود. به نمودار نگاه کنید: با افزایش قیمت ۱۰۰۰ به ۳۰۰۰ تومان، مقدار عرضه از ۱۰۰ واحد به ۲۰۰ واحد افزایش می‌یابد و نقطه A روی منحنی عرضه حرکت می‌کند و به نقطه B انتقال می‌یابد و با کاهش قیمت از ۳۰۰۰ به ۱۰۰۰ تومان، نقطه B روی منحنی عرضه حرکت می‌کند و به نقطه A منتقل می‌شود.

در نتیجه می‌توان گفت:

تغییر در «مقدار عرضه»: حرکت در طول منحنی عرضه است که به علت تغییر در قیمت روی می‌دهد.<sup>۴</sup>

۳) هزینه‌های تولید به سه عامل بستگی دارد:

۱) مقدار عوامل تولید ۲) قیمت عوامل تولید ۳) تکنولوژی (ابداعات و اختراعات)

← اگر قیمت عوامل تولید و یا مقدار آن‌ها افزایش یابد، هزینه‌های تولید نیز افزایش می‌یابد و بنگاه عرضه خود را کاهش می‌دهد و بالعکس، یعنی اگر قیمت عوامل تولید یا مقدار آن‌ها کاهش یابد، هزینه‌های تولید نیز کاهش می‌یابد و بنگاه عرضه خود را افزایش می‌دهد.

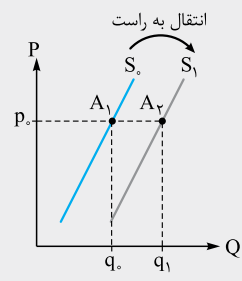
**مثال:** به تولیدکننده بستنی رو در نظر بگیر. آله قیمت شیر که ماده اولیه و مهم تولید بستنی گرون تر بشه معنیش اینه که هزینه‌های تولید برای تولیدکننده افزایش پیدا کرده. در این صورت بنگاه ناچاره که عرضه بستنی رو کاهش بده.

← اگر در تکنولوژی به کار گرفته شده در تولید، تغییراتی ایجاد شود (مثلاً دستگاهی اختراع بشه که بتونه به تعداد کارگر کم‌تری بستنی تولید کنه) و این تغییر باعث کاهش هزینه‌های تولید شود، بنگاه عرضه خود را افزایش می‌دهد.

**نکته...**

۱) ابداعات و اختراعات معمولاً با کاهش هزینه‌ها، اثر مثبتی بر تولید و عرضه دارند.

۲) اگر سایر عوامل مؤثر بر عرضه یک کالا به جز قیمت، مثل هزینه‌های تولید و ... تغییر کنند، در این حالت خود منحنی عرضه (ریاضی‌طورتر، تابع عرضه) جابه‌جا می‌شود و در برخی موارد به سمت راست و در برخی موارد به سمت چپ انتقال می‌یابد (شیفت می‌کند).



پس: تغییر در «عرضه»: به معنای انتقال (شیفت) منحنی عرضه<sup>۵</sup> است.

اگر هزینه‌های تولید بنا به هر یک از دلایل مطرح شده (مثل تغییر در مقدار عوامل تولید، قیمت عوامل تولید و یا تکنولوژی، ابداعات یا اختراعات) کاهش یابد، منحنی عرضه کالا به سمت راست منتقل می‌شود (چون عرضه بیشتر می‌شود).

۱- به هزینه‌های تولید قبلاً در درس ۱ اشاره شده است.

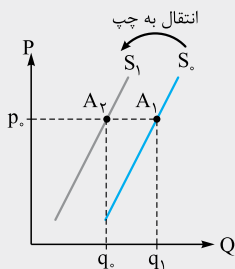
۲- change in supply واژه‌نامه درس ۵ صفحه ۱۶۲ کتاب درسی

۳- change in the quantity supplied واژه‌نامه درس ۵ صفحه ۱۶۲ کتاب درسی

۴- واژه‌نامه درس ۵ صفحه ۱۶۲ کتاب درسی

۵- واژه‌نامه درس ۵ صفحه ۱۶۲ کتاب درسی





و اگر بنا به هر یک از دلایل بالا، هزینه‌های تولید افزایش یابد، منحنی عرضه کالا به سمت چپ منتقل می‌شود (چون عرضه کم می‌شود).

## تبادل در بازار کالاها و خدمات

رفتار<sup>۱</sup> عرضه‌کنندگان و تقاضاکنندگان در بازار در مقابل هم صورت می‌گیرد و باید با هم هماهنگ باشد یعنی عرضه و تقاضا باید با یکدیگر در تعادل<sup>۲</sup> باشند.

نکته...

عامل ایجادکننده این هماهنگی که عرضه و تقاضا را با هم مساوی می‌کند، قیمت کالا است.

• در یک قیمت مشخص و ثابت، در بازار ممکن است یکی از سه وضعیت زیر حاکم باشد:

اگر مقدار کالایی که تولیدکنندگان عرضه کرده‌اند دقیقاً برابر با مقدار کالایی باشد که مصرف‌کنندگان تقاضا می‌کنند، بازار در وضعیت تعادلی قرار دارد؛ یعنی:

۱ تمام کالاهای تولیدشده به فروش خواهد رفت و تولیدکنندگان به حداکثر سود ممکن دست خواهند یافت؛ یعنی پیروی توی انبارشون نمی‌مونه که مشتری نداشته باشه و فاک بپوره!

۲ همه تقاضاکنندگان می‌توانند کالای مورد نیاز خود را خریداری کنند؛ یعنی لازم نیست الکی هول بزنن، چون کالا به اندازه کافی هست! قیمت تعادلی: به سطحی از قیمت کالا که در آن، مقدار عرضه و تقاضا با هم برابر است، «قیمت تعادلی»<sup>۳</sup> می‌گویند؛ زیرا بازار با این قیمت به تعادل و ثبات می‌رسد و در آن، کمبود یا مازاد مشاهده نمی‌شود.

مقدار تعادلی: به مقداری که در قیمت تعادلی عرضه و تقاضا می‌شود، «مقدار تعادلی»<sup>۴</sup> گفته می‌شود.

اگر تولیدکنندگان بیشتر از مقدار تقاضای مصرف‌کنندگان، کالا تولید کنند، موفق به فروش مقدار اضافی نخواهند شد؛ چون واسه مقدار اضافی تولیدشده، تقاضایی واسه فرید وجود نداره! اصطلاحاً می‌گوییم:

• در بازار، مازاد عرضه وجود دارد؛ زیرا برخی تولیدکنندگان برای کالای تولیدی خود خریدار پیدا نمی‌کنند.

به علت پایین بودن قیمت یک کالا، تقاضا برای آن زیاد می‌شود و چون مصرف‌کنندگان می‌خواهند بیشتر از مقداری که تولیدکنندگان عرضه کرده‌اند، کالا خریداری کنند، دچار مشکل خواهند شد؛ یعنی همه مصرف‌کنندگان نمی‌تونن کالای مورد نظر خودشون رو تهیه کنن، چون به اندازه همه اون کالا تولید نشده! پرا؟ چون تولیدکننده تو این سطح قیمت تمایلی به تولید نداره. اصطلاحاً می‌گوییم:

• در بازار، کمبود عرضه وجود دارد؛ زیرا برخی مصرف‌کنندگان موفق به خرید کالای مورد نظر خود نمی‌شوند.

وضعیت تعادلی  
= برابری مقدار  
عرضه و تقاضا

مازاد عرضه  
= کمبود تقاضا

کمبود عرضه  
= مازاد تقاضا

ردیف	قیمت (به تومان)	مقدار تقاضا (به عدد)	مقدار عرضه (به عدد)
۱	۵۰۰	۱۲	۰
۲	۱۰۰۰	۱۰	۲
۳	۱۵۰۰	۸	۴
۴	۲۰۰۰	۶	۶
۵	۲۵۰۰	۴	۸
۶	۳۰۰۰	۲	۱۰
۷	۳۵۰۰	۰	۱۲

برای فهم بهتر مطلب به جدول مقابل که مقدار عرضه و تقاضای کالایی را در قیمت‌های مختلف نشان می‌دهد، توجه کنید:

با توجه به جدول درمی‌یابیم که:

۱ در قیمت ۲۰۰۰ تومان یعنی در ردیف ۴، بازار متعادل است؛ بنابراین

میزان عرضه و تقاضا برابر است، نه مازاد عرضه (کمبود تقاضا) و نه مازاد تقاضا (کمبود عرضه) وجود دارد. به بیان بهتر، در این قیمت که قیمت تعادلی نام دارد، فقط برای ۶ عدد، تقاضا در جامعه وجود دارد و تولیدکنندگان نیز دقیقاً همین میزان کالا تولید کرده‌اند، نه کم‌تر و نه بیشتر. (پس ۶، مقدار تعادلی است؛ چون عرضه و تقاضا برابر است).<sup>۵</sup>

۱- به نظر می‌رسد استفاده از مفهوم «رفتار اقتصادی» به جای «رفتار» مناسب‌تر باشد. رفتار اقتصادی: چگونگی تصمیم‌گیری و اقدام هر یک از تولیدکنندگان و مصرف‌کنندگان و همچنین واکنش آن‌ها نسبت به تغییرات وضعیت اقتصادی.

۲- equilibrium

۳- equilibrium price؛ واژه‌نامه درس ۵ صفحه ۱۶۲ کتاب درسی

۴- equilibrium quantity؛ واژه‌نامه درس ۵ صفحه ۱۶۲ کتاب درسی

۵- دقت کنید مقدار تعادلی، به معنی برابری عرضه و تقاضاست نه به معنی برابری P با Q یا برابری پول با مقدار تولید! مثلاً طبق جدول بالا: قیمت تعادلی ۲۰۰۰ و مقدار تعادلی ۶ است.

درسی در بازار چیست و چگونه عمل می‌کند؟

۲ در قیمت‌های پایین‌تر از قیمت تعادلی (مانند ۵۰۰) یعنی در ردیف‌های ۱، ۲ و ۳، در بازار، کمبود عرضه (مازاد تقاضا) وجود دارد. به بیان بهتر، در قیمت‌های پایین‌تر از قیمت تعادلی، مصرف‌کنندگان تمایل به مصرف بیشتر دارند؛ زیرا قیمت کالا پایین است و آن‌ها به مصرف بیشتر ترغیب می‌شوند، اما در عین حال، تولیدکنندگان به دلیل همین قیمت پایین کالا که سود کم‌تری ایجاد می‌کند، تمایل چندانی به تولید بیشتر ندارند. بنابراین بازار با میزان تقاضایی مواجه می‌شود که مابازاء آن، کالا برای عرضه و فروش وجود ندارد و در نتیجه تعدادی از مصرف‌کنندگان دچار مشکل می‌شوند و نمی‌توانند مقدار کالای موردنظر خود را خریداری کنند. مثلاً در سطح قیمت ۵۰۰، بازار با ۱۰ واحد کمبود عرضه روبه‌رو است: منفی پست عدد به این معناست که ۱۰ واحد کمبود در عرضه داریم.

۳ در قیمت‌های بالاتر از قیمت تعادلی (مانند ۲۵۰۰) یعنی در ردیف‌های ۵، ۶ و ۷، در بازار، کمبود تقاضا (مازاد عرضه) وجود دارد. به بیان دیگر، در قیمت‌های بالاتر از قیمت تعادلی، تولیدکنندگان مقدار بیشتری کالا تولید می‌کنند که به همان میزان در جامعه تقاضا وجود ندارد. زیرا کالا گران است و تولیدکنندگان چون به دنبال کسب سود بیشتر هستند، پس بیشتر تولید می‌کنند، اما مصرف‌کنندگان به خرید و مصرف کالای گران تمایل نشان نمی‌دهند؛ در نتیجه میزان تقاضا از میزان عرضه کم‌تر است. مثلاً در سطح قیمت ۲۵۰۰ تومان، بازار با ۴ واحد مازاد عرضه (کمبود تقاضا) روبه‌رو است:  $4 = (4) - (8)$  عرضه = مازاد عرضه

## تشخیص مازاد و کمبود عرضه روی نمودار

مطالب گفته‌شده را می‌توانید روی نمودار مشاهده کنید.

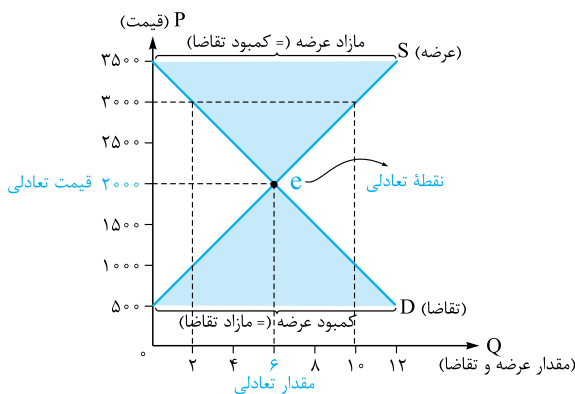
کافی است از قیمت مورد نظر، خطی افقی رسم کنیم که هر دو نمودار عرضه و تقاضا را قطع کند. بعد از محل تلاقی این دو خط، خطی عمود رسم می‌کنیم و مقدار عرضه را با توجه به خط عرضه و مقدار تقاضا را با توجه به خط تقاضا به دست می‌آوریم.

مثلاً در قیمت ۳۰۰۰ تومان با مختصات مقدار عرضه ۱۰ و مقدار تقاضا ۲ مواجهیم.

برای به دست آوردن مقدار مازاد یا کمبود عرضه روی نمودار باید به همین شیوه عمل کنیم، یعنی مقدار عرضه و مقدار تقاضا را به دست می‌آوریم و سپس فاصله بین این

دو مقدار، یعنی محدوده مثلث بالای نقطه تعادلی برابر با مازاد عرضه (کمبود تقاضا) و محدوده مثلث پایین نقطه تعادلی برابر با کمبود عرضه (مازاد تقاضا) خواهد بود.

به نمودار نگاه کنید:



در قیمت ۳۰۰۰، ۱۰ واحد عرضه و ۲ واحد تقاضا داریم پس فاصله بین مقدار عرضه و تقاضا یعنی مازاد عرضه برابر است با ۸ واحد.

## اگر در بازار کمبود یا مازاد عرضه وجود داشته باشد، چه اتفاقی رخ خواهد داد؟

اگر در بازار، قیمت یک کالا در سطح تعادلی قرار نداشته باشد، کمبود یا مازاد عرضه، قیمت را به سمت قیمت تعادلی می‌کشاند.

۱ وضعیت کمبود عرضه: وقتی بازار با کمبود عرضه مواجه است؛ برخی از مصرف‌کنندگان موفق به خرید کالای مورد نیاز خود نمی‌شوند؛ بنابراین آن‌ها حاضرند برای خرید آن کالا مبلغ بیشتری بپردازند؛ در نتیجه قیمت کالا بالا رفته و گران می‌شود. (این همون پیژیه که تو اقتصاد بوش می‌گیم تورم، پس یادت باشه مسروده مثلث پایین نقطه تعادل، یعنی فرونی تقاضا بر عرضه باعث پدیده تورم میشه. تو درس ۹ در موردش می‌فونیم.) به همین دلیل تولیدکنندگان با هدف کسب سود بیشتر، رغبت بیشتری به تولید آن کالا نشان می‌دهند و با توجه به گران شدن کالا، مصرف‌کنندگان میزان تقاضا و مصرف خود را کاهش می‌دهند،

نهایتاً در اثر رفتار اقتصادی تولیدکنندگان و مصرف‌کنندگان: الف) از میزان تقاضا کاسته می‌شود. ب) بر میزان تولید افزوده می‌شود.

این افزایش قیمت ادامه پیدا می‌کند تا جایی که فاصله میان عرضه و تقاضا از بین برود و بازار به تعادل و ثبات برسد. این سطح از قیمت همان قیمت تعادلی است.

۲ وضعیت مازاد عرضه: وقتی در بازار، مازاد عرضه وجود دارد؛ گروهی از تولیدکنندگان موفق به فروش کالاهای خود نمی‌شوند؛ بنابراین آن‌ها حاضر خواهند بود تا کالاهایشان را به قیمت کم‌تری به فروش برسانند؛ در نتیجه قیمت کالا پایین آمده و ارزان می‌شود. به همین دلیل تولیدکنندگان به دلیل سود کم، از مقدار تولید خود می‌کاهند و مصرف‌کنندگان به خرید و مصرف این کالای ارزان رغبت بیشتری نشان می‌دهند، نهایتاً در اثر رفتار (اقتصادی) تولیدکنندگان و مصرف‌کنندگان: الف) بر میزان تقاضا افزوده می‌شود. ب) از میزان تولید کاسته می‌شود.

این کاهش قیمت ادامه پیدا می‌کند تا جایی که فاصله میان عرضه و تقاضا از بین برود و بازار به حالت تعادل و ثبات برسد. این سطح از قیمت، همان قیمت تعادلی است.

این راه‌هایی که گفتیم برای این‌که تو وضعیت کمبود و مازاد عرضه بازار برگردد به سمت تعادل، راه‌هایی که پدر علم اقتصاد نوین، جناب آدام اسمیت تو کتاب مهمش «ثروت ملل» مطرح می‌کنه، این نظریه با عنوان «دست نامرئی» شناخته میشه یعنی؛ وقتی بازار تو حالت عدم تعادل اون پیژیه که بازار رو به سمت تعادل می‌بره مکانیسم قیمت‌ها و خود بازاره و نه به عامل بیرونی مثل سیاست‌گذاری دولت. این نظریه تو اقتصاد به عنوان «بازار آزاد» شناخته میشه که تو درس ۷ مفصل در موردش حرف می‌زنیم.

**تیپ ۱: مسئله‌های بازار با جدول**

ردیف	قیمت (به ریال)	مقدار تقاضا (به کیلو)	مقدار عرضه (به کیلو)
۱	۱۰۰	۳۵۰	۰
۲	۱۲۰	۳۰۰	۴۰
۳	۱۵۰	۲۰۰	۹۰
۴	۲۱۰	۱۵۰	۱۵۰
۵	۲۶۰	۱۰۰	۱۸۰
۶	۲۸۰	۵۰	۲۳۰
۷	۳۳۰	۰	۲۷۰

**مسئله ۱:** با توجه به جدول روبه‌رو:

- الف) در بازار، عامل هماهنگی میان عرضه و تقاضا چیست؟  
 ب) مقدار تعادلی و قیمت تعادلی (به ترتیب) کدام‌اند؟  
 پ) در کدام قیمت، بازار با مازاد عرضه مواجه است؟  
 ت) در کدام قیمت، همه مصرف‌کنندگان موفق به خرید کالای مورد نیاز خود نمی‌شوند؟  
 ث) در ردیف ۶ جدول، برای هماهنگی میان میزان عرضه و تقاضا، لازم است قیمت کالا ..... یابد.

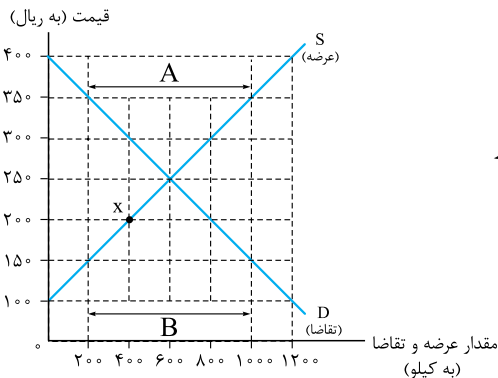
- ۱) رفتار مصرف‌کنندگان - ب) ۱۵۰ - پ) ۲۱۰ - ت) ۲۸۰ - ث) افزایش  
 ۲) الف) قیمت کالا - ب) ۱۵۰ - پ) ۲۱۰ - ت) ۲۶۰ - ث) کاهش  
 ۳) الف) رفتار تولیدکنندگان - ب) ۲۱۰ - پ) ۱۵۰ - ت) ۳۳۰ - ث) افزایش  
 ۴) الف) قیمت کالا - ب) ۲۱۰ - پ) ۱۵۰ - ت) ۲۶۰ - ث) کاهش

**پاسخ:** گزینه «۲» الف- در بازار یک کالا، عامل هماهنگی میان عرضه و تقاضا، «قیمت کالا» است.

- ب- قیمت تعادلی «۲۱۰» ریال است، زیرا در این قیمت مقدار عرضه و تقاضا با هم برابر است؛ یعنی «۱۵۰» کیلو کالا تولید می‌شود که برای تمام آن تقاضا وجود دارد، لذا به مقدار «۱۵۰» کیلو، مقدار تعادلی می‌گوییم. در قیمت تعادلی، هیچ کمبود و مازادی در بازار وجود ندارد.  
 پ- در ردیف‌های ۵، ۶ و ۷ یعنی در قیمت‌های «۲۶۰»، «۲۸۰» و «۳۳۰» ریال که بالاتر از قیمت تعادلی هستند، بازار با مازاد عرضه (کمبود تقاضا) مواجه است؛ یعنی تمام کالاهایی که تولید می‌شوند به فروش نمی‌روند.  
 ت- در ردیف‌های ۱، ۲ و ۳، یعنی در قیمت‌های «۱۰۰»، «۱۲۰» و «۱۵۰» ریال که پایین‌تر از قیمت تعادلی هستند، بازار با کمبود عرضه (مازاد تقاضا) مواجه است؛ یعنی تمام مصرف‌کنندگان نمی‌توانند کالای مورد نیاز خود را تأمین کنند.  
 ث- در ردیف ۶، بازار، مازاد عرضه وجود دارد، بنابراین برای بازگرداندن تعادل به بازار، قیمت کالا باید «کاهش» یابد تا مصرف‌کنندگان به خرید کالا ترغیب شوند و کالای اضافی موجود در بازار به فروش رود.

**تیپ ۲: مسئله‌های بازار با نمودار**

**مسئله ۲:** با توجه به نمودار روبه‌رو:



- الف) مقدار و قیمت تعادلی (به ترتیب از راست به چپ) کدام است؟  
 ب) در قیمت ۱۵۰ ریال، بازار در چه وضعیتی قرار دارد؟  
 پ) در کدام قیمت، تولیدکنندگان موفق به فروش تمام کالاهای خود نمی‌شوند و در این قیمت، چند کیلو کالا به فروش نمی‌رسد؟  
 ت) در کدام بخش از نمودار، بازار با وضعیت کمبود تقاضا مواجه است؟  
 ث) در نقطه X قیمت باید چه تغییری پیدا کند تا بازار به سمت تعادل برود؟

- ۱) الف) ۶۰۰ - ۲۵۰ (ب) مازاد تقاضا، پ) ۴۰۰ - ۱۲۰۰ (ت) بخش A، ث) کاهش یابد.  
 ۲) الف) ۵۰۰ - ۲۰۰ (ب) مازاد عرضه، پ) ۱۵۰ - ۸۰۰ (ت) بخش B، ث) کاهش یابد.  
 ۳) الف) ۶۰۰ - ۲۵۰ (ب) کمبود عرضه، پ) ۳۵۰ - ۸۰۰ (ت) بخش A، ث) افزایش یابد.  
 ۴) الف) ۵۰۰ - ۲۰۰ (ب) کمبود تقاضا، پ) ۱۰۰ - ۱۲۰۰ (ت) بخش B، ث) افزایش یابد.

**پاسخ:** گزینه «۳» الف- قیمت تعادلی: ۲۵۰ ریال / مقدار تعادلی: ۶۰۰ کیلو

- در قیمت ۲۵۰ ریال (نقطه مرکزی نمودار)، ۶۰۰ کیلو کالا تولید می‌شود که برای تمام آن، تقاضا وجود دارد و از این‌رو می‌گوییم تعادل در بازار برقرار است. ← حذف گزینه‌های (۲) و (۴)  
 ب- در قیمت‌های پایین‌تر از قیمت تعادلی، بازار در وضعیت کمبود عرضه (مازاد تقاضا) قرار دارد و چون قیمت ۱۵۰ ریال، پایین‌تر از قیمت تعادلی است، در این قیمت بازار با مازاد تقاضا یا کمبود عرضه مواجه است. (گزینه‌های (۱) و (۳) هر دو می‌توانند صحیح باشند).  
 پ- در قیمت‌های بالاتر از قیمت تعادلی که بازار در وضعیت مازاد عرضه (کمبود تقاضا) قرار دارد، تولیدکنندگان موفق به فروش همه کالاهای تولیدی خود نمی‌شوند، زیرا به میزان تولید آن‌ها در بازار تقاضا وجود ندارد. در این جدول در قیمت‌های بالاتر از ۲۵۰ ریال (قیمت تعادلی) این وضعیت مشاهده می‌شود؛ یعنی قیمت‌های ۳۰۰، ۳۵۰ و ۴۰۰. (یعنی هر کسوم از این قیمت‌ها می‌تونه پاسخ صحیح باشه!)

در این بخش، بازار چیست و چگونه عمل می‌کند؟

در قسمت دیگری از بند (پ) پرسیده شده که تولیدکنندگان موفق به فروش چند کیلو از کالای تولیدی خود نمی‌شوند که برای محاسبه این عدد، ابتدا باید میزان عرضه و تقاضا را در قیمت مورد نظر (مثلاً در قیمت ۳۵۰ ریال) به دست آوریم (تقاضا = ۲۰۰ کیلو / عرضه = ۱۰۰۰ کیلو) و سپس عدد کوچک‌تر را از عدد بزرگ‌تر کم کنیم:

یعنی در قیمت ۳۵۰ ریال که بالاتر از قیمت تعادلی است، ۱۰۰۰ کیلو کالا عرضه می‌شود که فقط برای ۲۰۰ کیلو از آن تقاضا وجود دارد؛ در نتیجه تولیدکنندگان برای ۸۰۰ کیلو از کالای تولیدشده خود، خریدار و متقاضی پیدا نمی‌کنند و نمی‌توانند ۸۰۰ کیلو کالای خود را بفروشند.

بخش A این نمودار، وضعیت مازاد عرضه (کمبود تقاضا) حاکم است. در مقابل، بخش B نشان‌دهنده وضعیت کمبود عرضه (مازاد تقاضا) است. نقطه X در قسمتی قرار دارد که بازار دچار کمبود عرضه (مازاد تقاضا) است؛ بنابراین قیمت کالا باید افزایش یابد تا تولیدکنندگان به تولید بیشتر ترغیب شوند و با روانه کردن کالای بیشتر به بازار، کمبود عرضه را جبران کنند، همچنین با افزایش قیمت، میزان تقاضا هم کم‌تر می‌شود و به وضعیت تعادلی نزدیک‌تر می‌شویم.

## مسئله‌های ترکیبی

### نحوه محاسبه درآمد تولیدکننده با استفاده از نمودار عرضه و تقاضا

در درس اول و دوم یاد گرفتیم که برای محاسبه درآمد تولیدکننده، باید مقدار کل محصول به فروش رفته را در قیمت آن ضرب کنیم:

$$\text{قیمت هر واحد} \times \text{کل محصول} = \text{درآمد}$$

اما در این درس در بحث عرضه و تقاضا متوجه شدیم که گاهی تولیدکنندگان در بازار یک کالا، برای محصولات خود خریدار پیدا نمی‌کنند و موفق به فروش محصولات اضافی خود نمی‌شوند و گاهی هم تولیدکنندگان به دلیل ارزان بودن کالا، انگیزه‌ای برای تولید ندارند و مصرف‌کنندگان موفق به خرید میزان دلخواه محصولات خود نمی‌شوند. پس در واقع برای محاسبه درآمد تولیدکننده نمی‌توانیم صرفاً محصولات تولیدشده را در قیمت ضرب کنیم. در بازار یک کالا سه حالت مختلف داریم که با توجه به آن‌ها باید درآمد تولیدکننده را محاسبه کنیم:

#### ۱. وضعیت مازاد عرضه

در شرایط مازاد عرضه، چون گروهی از تولیدکنندگان برای محصولاتشان خریداری پیدا نمی‌کنند و موفق به فروش مقدار اضافی محصولاتشان نمی‌شوند، پس برای محاسبه درآمد تولیدکننده باید توجه کنیم که از تعداد کل محصول تولیدشده، چه مقدار به فروش رسیده است (در واقع چه مقدار تقاضا شده است).

$$\text{قیمت هر واحد کالا} \times \text{مقدار کالای تقاضاشده} = \text{درآمد (خریداری شده)}$$

نحوه محاسبه درآمد تولیدکننده در وضعیت مازاد عرضه با استفاده از نمودارها:

۱. قیمت مورد نظر را روی محور عمودی پیدا کنید. ۲. روی نمودار تقاضا بروید و مقدار تقاضای کالا را در قیمت تعیین‌شده، پیدا کنید. ۳. مقدار تقاضا را در قیمت کالا ضرب کنید.

#### ۲. وضعیت کمبود عرضه

در شرایط کمبود عرضه به علت کاهش تولیدات، گروهی از مصرف‌کنندگان موفق به خرید کالای مورد نیاز خود به مقدار دلخواه نخواهند شد و به میزان تقاضای مصرف‌کنندگان، کالا در بازار عرضه نمی‌شود. پس در این حالت برای محاسبه درآمد تولیدکننده باید توجه کنیم که تولیدکننده چه مقدار کالا تولید و در بازار عرضه کرده است.

نحوه محاسبه درآمد تولیدکننده در وضعیت کمبود عرضه با استفاده از نمودارها:

۱. قیمت مورد نظر را روی محور عمودی پیدا کنید. ۲. روی نمودار عرضه بروید و مقدار عرضه کالا را در قیمت تعیین‌شده پیدا کنید. ۳. مقدار عرضه را در قیمت کالا ضرب کنید.

#### ۳. وضعیت تعادل

در این حالت، نه تولیدکنندگان برای به فروش رساندن کالاهای خود با مشکل روبه‌رو می‌شوند و نه خریداران با کمبود کالا برای خرید مواجه می‌شوند. در نتیجه در شرایط تعادل در بازار برای محاسبه درآمد تولیدکننده، کل محصول را در قیمت کالا ضرب می‌کنیم:  $\text{قیمت هر واحد کالا} \times \text{کل محصول عرضه‌شده} = \text{درآمد (یا تقاضاشده)}$

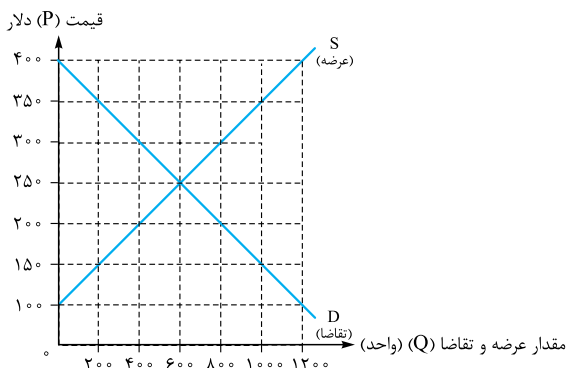
نحوه محاسبه درآمد تولیدکننده در وضعیت تعادل با استفاده از نمودارها:

۱. قیمت تعادلی را روی محور عمودی پیدا کنید. ۲. محل تلاقی نمودار عرضه و تقاضا را پیدا کنید و مقدار عرضه یا همان مقدار تقاضا را بیابید. ۳. مقدار عرضه (مقدار تقاضا) را در قیمت کالا ضرب کنید.

بریم روی نمودار با هم تمرین کنیم، ابتدا نکته مهم هم می‌فوم! تو این مثال بگم.

محاسبه درآمد تولیدکننده در قیمت‌های موجود در نمودار:

• در قیمت ۱۰۰ دلار: برای محاسبه درآمد در قیمت ۱۰۰ دلار باید مقدار کالای به فروش رسیده را در قیمت کالا ضرب کنیم. با توجه به نمودار در قیمت ۱۰۰ دلار هیچ کالایی به فروش نرسیده در حالی که ۱۲۰۰ واحد تقاضا برای این کالا وجود دارد اما در این سطح قیمت فروشنده حاضر به تولید و عرضه کالا نیست. پس میزان درآمد تولیدکننده برابر است با صفر:  $\text{قیمت کالا} \times \text{مقدار کالای تولیدنشده} = \text{درآمد} = ۰ \times ۱۰۰ = ۰$



- در قیمت ۱۵۰ دلار؛ طبق نمودار در قیمت ۱۵۰ دلار، ۲۰۰ واحد کالا به فروش رسیده (اگرچه ۱۰۰۰ واحد تقاضا شده است). پس میزان درآمد تولیدکننده برابر است با:  
 $150 \times 200 = 30,000$  دلار
- در قیمت ۲۵۰ دلار (قیمت تعادلی)؛ در قیمت تعادلی که ۲۵۰ دلار است همه کالاها به فروش می‌رسد یعنی ۶۰۰ واحد عرضه‌شده کالا تماماً به فروش رسیده است. پس میزان درآمد تولیدکننده برابر است با:  
 $600 \times 250 = 150,000$  دلار
- در قیمت ۳۰۰ دلار؛ در قیمت ۳۰۰ دلار، ۸۰۰ واحد کالا عرضه شده است اما به دلیل گران بودن، تنها ۴۰۰ واحد تقاضا شده است و درآمد تولیدکننده از همان ۴۰۰ واحد کالای به فروش رسیده به دست می‌آید. پس میزان درآمد تولیدکننده برابر است با:  
 $400 \times 300 = 120,000$  دلار
- در قیمت ۴۰۰ دلار؛ در قیمت ۴۰۰ دلار، هیچ تقاضاکننده‌ای وجود ندارد و مصرف‌کننده حاضر به خرید نیست، چنانچه در نمودار می‌بینید مقدار تقاضا صفر است در حالی که ۱۲۰۰ واحد کالا عرضه شده است. پس میزان درآمد تولیدکننده برابر است با صفر:  
 $0 \times 400 = 0$

نکته...

- گاهی در سؤالات به جای عبارت درآمد تولیدکننده از عبارت دریافتی تولیدکننده استفاده می‌شود؛ درآمد همان دریافتی تولیدکننده است.
- بیشترین درآمد (حداکثر دریافتی) تولیدکننده در قیمت تعادلی به دست می‌آید؛ زیرا به همان میزان که تولیدکننده، تولید کرده است؛ به همان میزان هم، مصرف‌کننده کالا خریده است.
- درآمد تولیدکننده در هر سطحی از قیمت، برابر با پرداختی مصرف‌کننده در همان قیمت است.  
 بدیهیه، نه؟ هر قدر تولیدکننده درآمد داشته باشد یعنی مصرف‌کننده همون قدر فرید کرده و پول پرداخت کرده. گیج نشی تو تست‌ها 😊

## بیشتر بدانیم

### انواع بازارها

بازارها از نظر تعداد خریداران و فروشندگان حاضر در آن انواع مختلفی دارند:

#### الف) بازار رقابتی

تعریف: در این نوع بازار، تعداد فروشندگان و خریداران به قدری زیاد است که حضور و رفتار هر یک از عرضه‌کنندگان و تقاضاکنندگان به نسبت کل بازار بسیار کوچک است.  
 ویژگی مهم: هیچ کدام از طرفین این بازار (خریداران و فروشندگان) به تنهایی در شکل‌گیری قیمت، تأثیرگذار (یعنی قیمت‌گذار) نیستند. یعنی قیمت‌گذاری به صورت طبیعی و براساس میزان عرضه و تقاضا صورت می‌گیرد.  
 مثال: بازار بسیاری از محصولات و اقلام مصرفی از قبیل ماکارونی، مواد شوینده و ... از این نوع است.

#### ب) بازار انحصاری

تعریف: در این نوع از بازار، گاه به دلایل طبیعی، اقتصادی، قانونی یا حتی غیرقانونی، تعداد فروشندگان یا خریداران به یک یا چند نفر محدود می‌شود؛ بنابراین دو نوع بازار انحصاری داریم:

نوع بازار انحصاری	توضیح	مثال
انحصارگر در فروش	به تولیدکننده یا فروشنده منحصر به فرد می‌گویند. فقط فروشنده یک یا چند نفر هست‌ها! وگرنه خریداران می‌تونن متعدد باشن!	در ایران، شرکت توانیر (به دلیل طبیعی) و شرکت‌های خودروساز (به دلایل قانونی) انحصارگران در فروش هستند.
انحصارگر در خرید	به تقاضاکننده یا خریدار منحصر به فرد می‌گویند. فقط فریدار یک یا چند نفر هست‌ها! وگرنه فروشنده‌ها می‌تونن زیاد باشن!	در کشور ما، شرکت پخش و پالایش فراورده‌های نفتی از یک سو، تنها خریدار (انحصارگر در خرید) و از سوی دیگر، تنها فروشنده محصولات نفتی (انحصارگر در فروش) است.

ویژگی بازار انحصاری: انحصارگر، «قیمت‌گذار» و طرف مقابل (خواه خریدار باشد یا فروشنده)، «قیمت‌پذیر» است.

یعنی هرکی انحصارگر باشه، قدری می‌کنه و اونو که قیمت رو تعیین می‌کنه و طرف مقابلش پاره‌ای نداره. چر این‌که قیمت رو بپذیره! مثلاً وقتی به کالایی فقط به فروشنده داره و کلی فریدار، فریدارهای بیچاره میبورن برای فرید کالا هر قیمتی رو که فروشنده می‌گه، قبول کنن تا بتونن کالا رو بفرن و نیازشون رو برطرف کنن! مثل کسانی که دارو افتکار می‌کنن. در مورد انحصار در فرید هم همین‌طوره؛ یعنی وقتی به کالایی رو فروشنده‌های زیادی می‌فروشن، اما فقط تعداد کمی فریدار توی بازار هست، فروشنده‌ها میبورن قیمت پیشنهادی فریدار رو قبول کنن تا بتونن کالاشون رو بفروشن و ضرر نکنن! پس در این بازار همه پی به نفع انحصارگره! (این نکته تو درس دهم تو بریده روزنامه‌های صفحه ۱۳۳ هم مطرح شه و اگر چه تو متن اصلی مطرح نشده اما امکان طراحی تست ازش زیاده).

تفاوت انحصارگر قانونی و انحصارگر غیرقانونی:

انحصارگر قانونی	انحصار طبیعی و قانونی می‌تواند برای مصرف‌کننده سودمند باشد؛ البته مشروط به مواظبت و مقررات‌گذاری صحیح دولت. (یعنی دولت به نظارتی روش داشته باشه تا هرکی فودسرا نه هر کاری دلش خواست نکنه!)
انحصارگر غیرقانونی	انحصارگر غیرقانونی معمولاً با افزایش قیمت خود به مشتریان و رفاه جامعه ضرر می‌زند؛ بنابراین دولت باید از شکل‌گیری انحصار غیرقانونی و نیز از تبانی برخی از تولیدکنندگان جلوگیری کند.

## پ) حراجی‌ها

«فروشنده‌گان» آثار هنری در نمایشگاه‌ها و حراجی‌ها، مزایده برگزار می‌کنند. تو مزایده خریداری که بیشترین قیمت رو پیشنهاد بده موفق به خرید محصول میشه.

مزایده

برخی دیگر از انواع بازارها را می‌توان در قالب

حراجی‌ها به دو صورت:

«خریداران» عمده کالاها و خدمات (مانند خریدهای دولتی) مناقصه برگزار می‌کنند. تو مناقصه فروشنده‌ای که کم‌ترین قیمت رو پیشنهاد بده موفق به فروش محصول میشه.

مناقصه

مزایده و مناقصه مشاهده کرد:

## بیشتر بدانیم

### بازار، هزینه مبادله و مسئله نظام حقوقی

منحنی‌های عرضه و تقاضا یک الگوی انتزاعی برای تحلیل آسان‌تر پدیده‌های اقتصادی هستند. تعریف آلو رو تو درس چهارم یادتون میاد؟ کار آلو اینکه مسائل سخت و پیچیده رو برامون ساده کنه. الگوی منفی عرضه و تقاضا هم همین‌طور؛ در واقع انتزاعیه، یعنی به پورایی ذهنیه و تو دنیای واقعی اقتصاد به این ساگی‌ها هم نمیشه در مورد عرضه و تقاضا حرف زد، چون در واقعیت اجتماعی، ارتباط‌های میان عرضه و تقاضا (فروشنده‌گان و خریداران) با موانع و پیچیدگی‌هایی روبه‌روست. به عبارت دیگر، اگر روی صفحات کاغذ می‌توانیم به راحتی منحنی‌های عرضه و تقاضا را جابه‌جا کنیم و یا نقاط را روی آن حرکت دهیم در دنیای واقعی این حرکات و انتقالات با اصطکاک و کندی روبه‌رو می‌شود. به این معنا که:

تعامل خریداران (خانوارها) و فروشنده‌گان (بنگاه‌ها) در دنیای واقعی اقتصاد هزینه‌بر است. هزینه‌های مبادله!

اقتصاددانان به هزینه‌های ناشی از یک مبادله اقتصادی، هزینه‌های مبادله می‌گویند.

**نکته:** هزینه مبادله متفاوت از هزینه تولید<sup>۲</sup> است. (تو تست‌ها اشتباه نکنی)

**مثال:** یک شرکت تولید لباس رو در نظر بگیرید:

هزینه‌های تولید این شرکت شامل مزد و حقوقی است که به نیروی انسانی پرداخته می‌شود و اجاره‌ای که بابت ساختمان شرکت بر عهده کارفرماست. اما بخشی از هزینه‌ها هستن که قبلی ملموس نیستن، معمولاً نادیده گرفته میشن، به نظر ناپهیز میان و به پورایی میشه گفت مثل یه فاکتور نامرئی تو هزینه‌های شرکت که بالآخره نقد میشه، به ارامه مثال دخت کن؛ فرض کنید مدیرعامل این شرکت تولیدی لباس می‌خواهد برای شرکت خود پارچه خریداری کند. برای این کار لازم است با یک شرکت نساجی قرارداد ببندد و علاوه بر هزینه‌های تولید، باید هزینه‌های دیگری را نیز تقبل کند (که به نظر نامرئی می‌رسن):

۱) هزینه جست‌وجو برای یافتن یک شرکت نساجی معتبر ۲) هزینه فرایندهای چانه‌زنی و بستن قرارداد ۳) هزینه نظارت بر عملکرد قرارداد و ... پس: این هزینه‌ها نیز، هزینه‌هایی هستند که باید در نظر گرفته شوند.

**نکته:** هزینه‌های مبادله بر نحوه تخصیص منابع اثرگذار است.

اقتصاددانان معتقدند با وجود هزینه‌های مبادله، شیوه توزیع حقوق مالکیت بر تخصیص منابع اثر می‌گذارد؛ مثلاً این که کسی به عنوان مدیرعامل یک شرکت وارد قراردادی شود یا این که کسی به عنوان کارگر وارد قرارداد شود، هزینه‌های مبادله‌ای متفاوت و به تبع آن تخصیص منابع متفاوتی ایجاد می‌کند. به خاطر همینکه حقوق افراد در یک شرکت با هم متفاوت؛ با وجود این که ممکنه هر دو نفر (کارگر و مدیرعامل) ۸ ساعت کاری در روز کار کنن. پس شرکت منابعش رو متفاوت به نیروهای کارش اختصاص میده.

• حقوق مالکیت افراد در نقش اجتماعی - اقتصادی آن‌ها اثرگذار است و بنابراین سازوکار بازار در درون یک نظام حقوقی قرار دارد.

• در هر جامعه انسانی و در هر نظام اقتصادی، حقوق مالکیت و قراردادهای و سایر نهادهای اجتماعی با توجه به ارزش‌ها و اهداف آن جامعه تعریف می‌شوند و سامان می‌یابند.

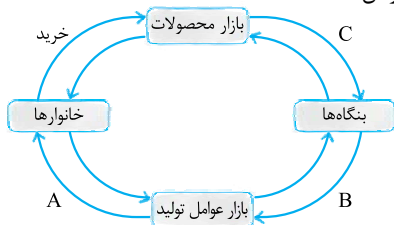
۲- به درس ۱ رجوع شود.

transaction cost - ۱

۳- تفهیم بهینه رو یادموته دیگه از درس چهارم؟ یعنی دولت منابع رو به بهترین انتحاب‌ها اختصاص بده که هیچ منبعی هدر نره و بتونه سود رو به حداکثر برسونه.

۱۸۳- کدام گزینه بیانگر مشارکت خانوارها در فعالیتهای اقتصادی است؟

- (۱) خرید کالاها و خدمات مورد نیاز از بنگاهها، پرداختها به عوامل تولید در جهت تولید کالاها و خدمات
- (۲) پرداخت به عوامل تولید و ایجاد بازار عوامل تولید و کسب درآمد از این طریق
- (۳) خرید کالاها و خدمات مورد نیاز از بنگاهها و ارائه زمین، نیروی کار، سرمایه و کارآفرینی برای تولید
- (۴) ارائه خدمات تولیدی به بنگاهها و خرید کالاهای مورد نیاز با ایجاد بازار عوامل تولید و کسب درآمد از آن



۱۸۴- با توجه به شکل مقابل، به ترتیب مسیر A، B و C نشان‌دهنده چه چیز هستند؟

$$(۱) \text{ درآمد خانوار} = A = \text{پرداخت‌های عوامل تولید} = B = \text{درآمد} = C$$

$$(۲) \text{ عوامل تولید} = A = \text{درآمد} = B = \text{هزینه‌های تولید}$$

$$(۳) \text{ عوامل و منابع} = A = \text{هزینه‌های تولید} = B = \text{درآمد خانوارها}$$

$$(۴) \text{ درآمد} = A = \text{هزینه عوامل تولید} = B = \text{درآمد خانوارها}$$

۱۸۵- با توجه به شکل مقابل، به هر یک از موارد زیر چه مبلغی تعلق می‌گیرد؟

اگر کل خانوارها جمعاً ۱۰۰۰ نفر نیروی کار عرضه کنند، دستمزد هر یک از آنها سالانه معادل ۱۰۰ میلیون تومان، اجاره زمین‌های متعلق به خانوارها جمعاً ۲۰ میلیارد تومان، حقوق ماهانه دریافتی کارآفرینان ۲۰۰ میلیون تومان، سود سرمایه سالانه معادل ۳۰ میلیارد تومان باشد، ارزش خدمات ارائه‌شده سالانه به خانوارها معادل ۲۰۰ میلیارد تومان، مبلغ دستگاه‌های اولیه در سال ۲۰ میلیارد تومان بوده و جمعاً به ارزش ۶۰۰ میلیارد تومان کالا تولید شده باشد، حساب کنید:

الف) جریان مسیر الف؟      ب) جریان مسیر ب؟      پ) جریان مسیر پ؟

$$(۱) \text{ الف} (۸۰۰,۰۰۰,۰۰۰,۰۰۰ \text{ ب} - ۶۰,۰۰۰,۰۰۰,۰۰۰ \text{ پ}) - ۱۲۷,۰۰۰,۰۰۰,۰۰۰$$

$$(۲) \text{ الف} (۱۷۲,۶۰۰,۰۰۰,۰۰۰ \text{ ب} - ۸۰۰,۰۰۰,۰۰۰,۰۰۰ \text{ پ}) - ۱۷۲,۴۰۰,۰۰۰,۰۰۰$$

$$(۳) \text{ الف} (۸۰۰,۰۰۰,۰۰۰,۰۰۰ \text{ ب} - ۱۷۲,۴۰۰,۰۰۰,۰۰۰ \text{ پ}) - ۸۰۰,۰۰۰,۰۰۰,۰۰۰$$

$$(۴) \text{ الف} (۱۷۲,۴۰۰,۰۰۰,۰۰۰ \text{ ب} - ۸۰۰,۰۰۰,۰۰۰,۰۰۰ \text{ پ}) - ۱۷۲,۴۰۰,۰۰۰,۰۰۰$$

۱۸۶- با توجه به نمودار مقابل، صحیح‌ترین پاسخ را انتخاب کنید.

الف) کدام گزینه بیانگر X و Y در نمودار روبه‌رو است؟

ب) نیمه بالایی نمودار چه چیزی را نشان می‌دهد؟

پ) در بازار کالاها و خدمات، نقش هر یک از طرفین چیست؟

(۱) الف) X: بازار عوامل تولید و Y: بازار کالاها و خدمات - ب) تبادل عوامل و منابع - پ) خانوارها تقاضاکننده و بنگاهها فروشنده‌اند.

(۲) الف) X: بازار محصولات و Y: بازار عوامل تولید - ب) تبادل تولیدات - پ) خانوارها خریدار و بنگاهها فروشنده‌اند.

(۳) الف) X: بازار منابع و عوامل تولید و Y: بازار کالاها و خدمات - ب) تبادل تولیدات - پ) بنگاه صاحب عامل تولید و خانوارها تقاضاکننده‌اند.

(۴) الف) X: بازار کالاها و خدمات و Y: بازار منابع تولید - ب) تبادل عوامل و منابع - پ) خانوارها عرضه‌کننده و بنگاهها خریدار عوامل تولیدند.

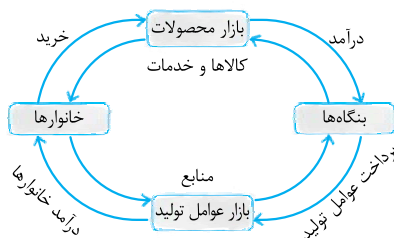
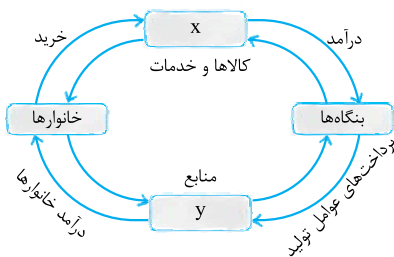
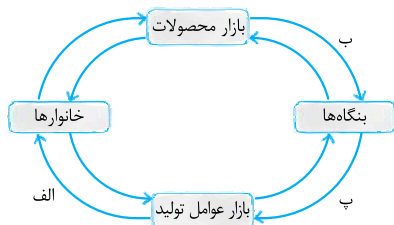
۱۸۷- با توجه به شکل روبه‌رو کدام تحلیل صحیح نیست؟

(۱) خانوارها از طرفی صاحب عوامل تولیدند و آن را به بنگاهها عرضه می‌کنند و در مقابل درآمد کسب می‌کنند.

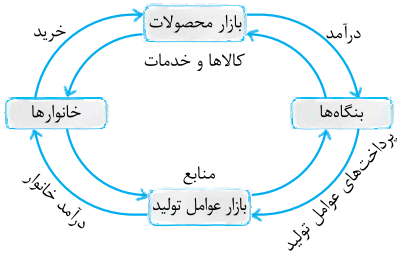
(۲) بنگاهها در ازای تولید کالاها و خدمات و فروش آن از طریق بازار محصولات، از خانوارها کسب درآمد می‌کنند.

(۳) خانوارها با توجه به قسمت بالای نمودار در بازار منابع تولید وارد می‌شوند و کالاها و خدمات مورد نظر خود را خریداری می‌کنند.

(۴) دو گروه از مهم‌ترین تصمیم‌گیرندگان و بازیگران در اقتصاد، خانوارها و بنگاهها هستند که از طریق مبادلات بین خود با هم رفع نیاز و کسب درآمد می‌کنند.



۱۸۸- با توجه به شکل روبه‌رو، به ترتیب «ص» به نشانه صحیح بودن و «غ» به نشانه غلط بودن است.  
 الف) این جریان چرخشی، تعاملات بین بازیگران کلیدی را نشان می‌دهد.  
 ب) نیمه پایینی نمودار تبادل تولیدات و نیمه بالایی آن، بازار منابع تولید را نشان می‌دهد.  
 پ) پرداخت پول بابت کالاها و خدمات خریداری شده در جهت مخالف جریان کالاها و خدمات است.



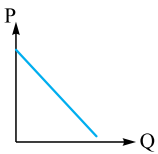
ت) مبادلات در بازار فقط به صورت حقیقی و حضوری صورت می‌گیرد.

- (۱) الف - غ - ب - ص - پ - غ - ت - ص  
 (۲) الف - ص - ب - غ - پ - غ - ت - غ  
 (۳) الف - غ - ب - غ - پ - ص - ت - ص  
 (۴) الف - ص - ب - غ - پ - ص - ت - غ

۱۸۹- کدام گزینه تعریف صحیح تری از بازار ارائه می‌کند؟

- (۱) مجموعه‌ای از خریداران و فروشندگان که در محل خاصی برای ارتباط مؤثر با هم جمع می‌شوند.  
 (۲) محل حضور تولیدکنندگان و عرضه‌کنندگان و ایجاد رابطه اقتصادی بین آنها است.  
 (۳) به مجموعه خریداران و فروشندگان چیزی در هر جای ممکن اطلاق می‌شود.  
 (۴) خریداران، حقیقی و مجازی و فروشندگان حقیقی و مجازی که در مکان مشخصی خرید و فروش می‌کنند.

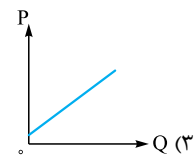
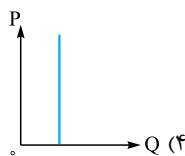
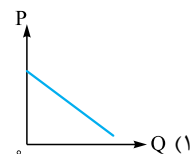
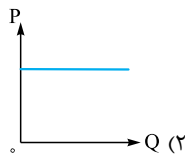
۱۹۰- نمودار روبه‌رو:



- (۱) منحنی عرضه (S) است که نشان می‌دهد با افزایش قیمت، میزان تولید نیز افزایش می‌یابد.  
 (۲) منحنی تقاضا (D) است که نشان می‌دهد با افزایش قیمت، مقدار خرید کاهش می‌یابد.  
 (۳) منحنی عرضه (S) است که نشان می‌دهد با افزایش قیمت، میزان تولید کاهش می‌یابد.  
 (۴) منحنی تقاضا (D) است که نشان می‌دهد با افزایش قیمت، مقدار خرید نیز افزایش می‌یابد.

۱۹۱- کدام نمودار متعلق به جدول روبه‌رو است؟

قیمت (ریال)	مقدار (کیلو)
۱۰۰	۱۰۰۰
۱۵۰	۹۸۱
۲۰۰	۸۶۷
۲۵۰	۷۴۱
۳۰۰	۵۹۸



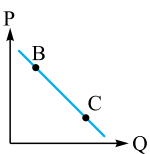
۱۹۲- کدام گزینه در مورد «نمودار تقاضا» صحیح است؟

- (۱) نمودار تقاضا (D)، نموداری صعودی است با رابطه معکوس بین قیمت و مقدار خرید  
 (۲) نمودار تقاضا (S)، نموداری نزولی است با رابطه مستقیم بین قیمت و مقدار خرید  
 (۳) نمودار تقاضا (S)، نموداری صعودی است با رابطه مستقیم بین قیمت و مقدار خرید  
 (۴) نمودار تقاضا (D)، نموداری نزولی است با رابطه معکوس بین قیمت و مقدار خرید

۱۹۳- نزولی بودن منحنی تقاضا به این معنا است که با «.....» مقدار تقاضا «.....» می‌یابد.

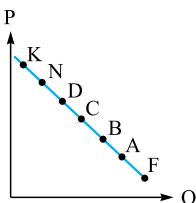
- (۱) افزایش قیمت - کاهش - کاهش قیمت - افزایش  
 (۲) ثبات قیمت - افزایش - کاهش قیمت - کاهش  
 (۳) افزایش قیمت - افزایش - کاهش قیمت - کاهش  
 (۴) کاهش قیمت - کاهش - افزایش قیمت - افزایش

۱۹۴- با فرض این که نقاط B و C بر روی منحنی «.....» قرار داشته باشد، وضع نقطه B در مقایسه با نقطه C چگونه است؟



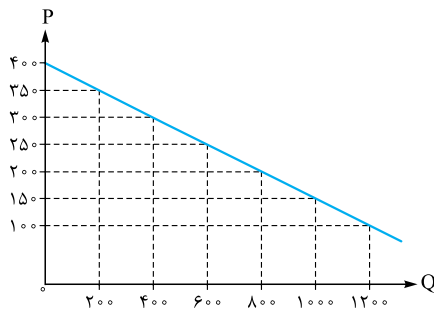
- (۱) تقاضا - قیمت و مقدار کمتر  
 (۲) عرضه - قیمت و مقدار بیشتر  
 (۳) تقاضا - قیمت بیشتر و مقدار کمتر  
 (۴) عرضه - قیمت کمتر و مقدار بیشتر

۱۹۵- با توجه به نمودار.....، به ترتیب، علت حرکت بر روی منحنی از نقطه B به A و D به N، کدام است؟



- (۱) منحنی: عرضه - قیمت - افزایش عرضه - کاهش تقاضا  
 (۲) منحنی: تقاضا - قیمت - افزایش قیمت - کاهش قیمت  
 (۳) منحنی: تقاضا - قیمت - کاهش قیمت - افزایش قیمت  
 (۴) منحنی: عرضه - قیمت - افزایش تقاضا - کاهش قیمت





۱۹۶- کدام گروه از مشخصات در رابطه با نمودار منحنی ترسیم شده در شکل زیر در آن درست است؟

۱) معنا و مفهوم آن این است که با افزایش قیمت، مقدار تقاضا کاهش و با کاهش آن مقدار تقاضا افزایش می‌یابد - رابطه بین تقاضا و قیمت یک رابطه معکوس است - این منحنی مبتین چگونگی رفتار مصرف‌کنندگان است - در این نمودار محور افقی بیانگر «مقدار» و محور عمودی مبتین «قیمت کالا» است.

۲) معنا و مفهوم آن این است که با افزایش قیمت، مقدار عرضه کالا افزایش و با کاهش آن کاهش می‌یابد - موقعیت منحنی از راست به چپ نزولی است - رابطه بین تقاضا و قیمت یک رابطه غیرمستقیم است - این منحنی بیانگر چگونگی رفتار «تولیدکنندگان» است.

۳) معنا و مفهوم آن این است که با افزایش قیمت، مقدار تقاضا کاهش و با کاهش آن مقدار تقاضا افزایش می‌یابد - رابطه بین تقاضا و قیمت یک رابطه مستقیم است - این منحنی بیانگر چگونگی رفتار مصرف‌کنندگان است - نقطه تعادل همان نقطه تقاطع «قیمت و مقدار» است.

۴) معنا و مفهوم آن این است که با افزایش قیمت، مقدار عرضه کالا افزایش و با کاهش آن کاهش می‌یابد - رابطه بین عرضه و قیمت یک رابطه مستقیم است - این منحنی بیانگر چگونگی رفتار تولیدکنندگان است - موقعیت منحنی از راست به چپ صعودی است.

۱۹۷- چند مورد از جملات زیر صحیح نیست؟

الف) مجموعه خریداران (تقاضاکنندگان یا همان خانوارها) و فروشندگان (عرضه‌کنندگان یا همان بنگاه‌ها) هر چیزی در یک جای مشخص را بازار می‌گویند.

ب) خریداران، خانوارهایی هستند که تقاضاکننده کالاها و خدمات‌اند و نسبت به مشاهده تغییر شرایط بازار تصمیمات متفاوتی می‌گیرند.

پ) از وصل کردن قیمت خرید و مقدار خرید یک کالا برای یک فروشنده، خط رو به پایینی شکل می‌گیرد.

ت) تقاضا برای یک کالای نرمال با میزان درآمد رابطه عکس دارد.

ث) با افزایش درآمد، تعداد خرید از یک کالای پست به مراتب کم‌تر از قبل می‌شود.

- ۲ (۱)
- ۳ (۲)
- ۱ (۳)
- ۴ (۴)

۱۹۸- پاسخ درست و کامل دو سؤال زیر در کدام گزینه، مطرح شده است؟

الف) در رابطه با عواملی که تصمیم مصرف‌کنندگان بر خرید کالا از آن‌ها تأثیر می‌پذیرد، کدام نادرست است؟

ب) تجربه نشان می‌دهد که با افزایش قیمت کالا:

۱) الف) قیمت کالا - ب) میزان مصرف و خرید آن از سوی تولیدکنندگان افزایش می‌یابد.

۲) الف) سلیقه جامعه - ب) میزان مصرف یا خرید آن از سوی مصرف‌کنندگان کاهش می‌یابد.

۳) الف) درآمد - ب) میزان مصرف یا خرید آن از سوی مصرف‌کنندگان افزایش می‌یابد.

۴) الف) قیمت سایر کالاها - ب) غالب مصرف‌کنندگان در الگوی مصرف خود تغییری ایجاد نخواهند کرد.

۱۹۹- شخصی تصمیم می‌گیرد از بین چهار کالای موجود در بازار، کالای X را برای خرید انتخاب کند. چه مسائلی می‌تواند روی تصمیم ایشان اثر بگذارد؟

۱) قیمت سایر کالاها - درآمد - هزینه‌های تولید - انتظارات - تبلیغات

۲) قیمت کالا - سلیقه - هزینه‌های تولید کالا - تبلیغات و درآمد

۳) قیمت کالا - درآمد - سلیقه - انتظارات - قیمت سایر کالاها

۴) قیمت کالا - قیمت سایر کالاها - کیفیت کالا - سلیقه - هزینه‌های تولید کالا

۲۰۰- با توجه به متن زیر، کدام گزینه صحیح‌ترین گزینه است؟

«قیمت گوشت قرمز ۱۰٪ افزایش پیدا کرده و مردم به ناچار گوشت سفید را جایگزین آن کرده‌اند.»

۱) افزایش قیمت گوشت قرمز باعث کاهش مقدار خرید آن شده و مردم، گوشت سفید با قیمت مناسب‌تر را جایگزین کرده‌اند.

۲) این عبارت، رابطه مستقیم بین قیمت خرید و میزان خرید مصرف‌کننده، یعنی نزولی بودن منحنی تقاضا را نشان می‌دهد.

۳) افزایش قیمت گوشت قرمز، به دنبال افزایش مقدار خرید گوشت سفید، به عبارتی صعودی بودن منحنی تقاضا را نشان می‌دهد.

۴) این عبارت، رابطه معکوس بین قیمت خرید و میزان خرید مصرف‌کننده، یعنی صعودی بودن منحنی‌های عرضه و تقاضا را نشان می‌دهد.

۲۰۱- شخصی صاحب یک کارخانه تولید قند است و از این که میزان تقاضای قند در ماه اخیر ۵ برابر شده است خیلی خوشحال است. به لحاظ اقتصادی

علت این افزایش تقاضا چه می‌تواند باشد؟

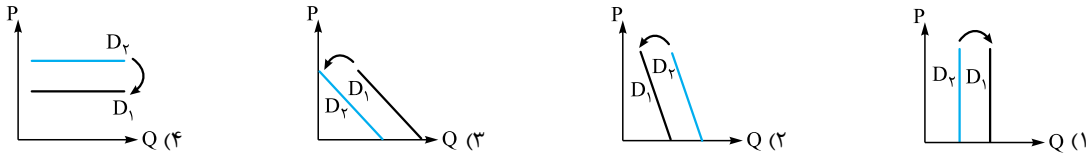
۱) ماه محرم بوده و مصرف چای هیئت‌ها بالا بوده است.

۲) قیمت چای باز ایرانی دو برابر شده است.

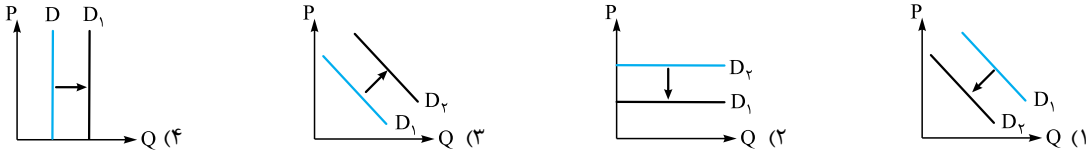
۳) قیمت شکر بالا رفته و به دنبال آن قیمت قند افزایش یافته است.

۴) تولید شکلات و آبنبات بسیار زیاد شده است.

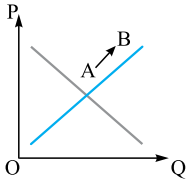
۲۰۲- خانمی به همسرش می‌گوید: «این روزها معلوم است درآمدت خوب شده که به جای مارگارین، کره می‌خری». به نظر شما مارگارین چه نوع کالایی است؟



۲۰۳- با افزایش قیمت خمیردندان، کدام گزینه در مورد خرید مسواک صحیح است؟

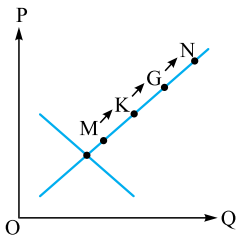


۲۰۴- با توجه به نمودار منحنی «.....» علت حرکت از نقطه A به نقطه B کدام است؟ (سراسری خارج از کشور ۱۳۰۰)



- (۱) تقاضا - افزایش عرضه
- (۲) عرضه - کاهش قیمت کالا
- (۳) تقاضا - کاهش مقدار عرضه
- (۴) عرضه - افزایش قیمت کالا

۲۰۵- با توجه به نمودار منحنی «.....» علت حرکت از نقطه M به N، کدام است؟ (سراسری ۱۳۰۰)



- (۱) عرضه - قیمت بالاتر و عرضه کم‌تر
- (۲) تقاضا - قیمت پایین‌تر و تولید بیشتر
- (۳) عرضه - قیمت بیشتر و عرضه بیشتر
- (۴) تقاضا - توانایی تولید کم‌تر و قیمت بالاتر

۲۰۶- این روزها برای دور کردن جوانان از مصرف قلیان راه‌های مختلفی پیش گرفته‌اند. کدام گزینه راهکار مناسبی نخواهد بود؟

- (۱) افزایش قیمت به عنوان ابزاری برای مدیریت مصرف
- (۲) آگاه‌سازی مردم به زیان‌های کشیدن انواع دخانیات
- (۳) وضع مالیات بر قیمت کالا
- (۴) اختصاص یارانه جهت دلزدگی بعد از یک مدت مصرف زیاد

۲۰۷- با رسم کدام جدول منحنی عرضه نمودار خواهد شد؟

قیمت	مقدار تولید
۱۰۰	۱۰۰
۱۵۰	۸۰
۲۰۰	۲۵۰

(۲)

قیمت	مقدار تولید
۲۰۰	۲۰۰
۲۵۰	۳۰۰
۳۰۰	۴۰۰

(۴)

قیمت	مقدار عرضه
۲۰۰	۳۰۰
۱۵۰	۴۰۰
۱۰۰	۵۰۰

(۱)

قیمت	مقدار تولید
۱۰۰	۵۰۰
۲۶۰	۴۸۰
۳۹۰	۳۱۰

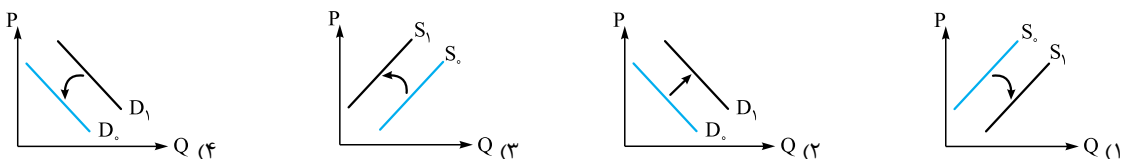
(۳)

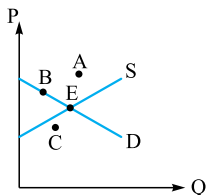
۲۰۸- با توجه به مبحث عرضه کدام گزینه صحیح نمی‌باشد؟

- (۱) با وصل کردن نقاط مربوط به قیمت و عرضه یک کالا خط رو به پایینی رسم می‌شود.
- (۲) ابداعات و اختراعات معمولاً با کاهش هزینه‌ها اثر مثبتی بر تولید دارد.
- (۳) بین مقدار عرضه یک کالا و قیمت آن رابطه مستقیم وجود دارد.
- (۴) از آن‌جا که قیمت یک کالا عامل تعیین‌کننده است، پس اثر بسیار بالایی بر مقدار عرضه آن دارد.

۲۰۹- سرمایه‌انسانی یک کارخانه موفق شده‌اند با اختراع یک دستگاه جدید، میزان تولید و فروش آن کارخانه را افزایش دهند. کدام نمودار مربوط به

این جمله است؟



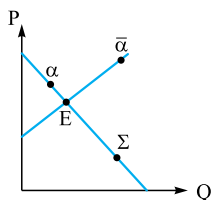


۲۱۰- با توجه به منحنی روبه‌رو، به ترتیب از راست به چپ در کدام نقاط با «کمبود عرضه» و «کمبود تقاضا» مواجه هستیم؟

- C - A (۱)
- A - B (۲)
- C - D (۳)
- A - C (۴)

۲۱۱- اگر در بازار تولید لوازم الکترونیکی با مازاد عرضه مواجه باشیم؛ به این معناست که .....

- (۱) به علت قیمت پایین لوازم الکترونیکی، تولیدکنندگان به تولید هر چه بیشتر برای پاسخ به تقاضای بالای خریداران روی آورده‌اند.
- (۲) به علت قیمت بالای لوازم الکترونیکی، تولیدکنندگان به دلیل سوءمدیریت با کمبود عرضه مواجه شدند.
- (۳) به علت افزایش قیمت لوازم الکترونیکی، انگیزه تولید بالا رفته اما میزان تقاضا پایین است پس فزونی عرضه بر تقاضا داریم.
- (۴) به علت کاهش قیمت لوازم الکترونیکی، با مازاد تقاضا و مازاد عرضه برای پاسخ به نیاز بازار مواجه شده‌ایم.



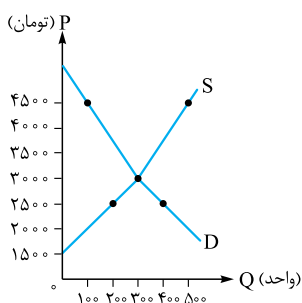
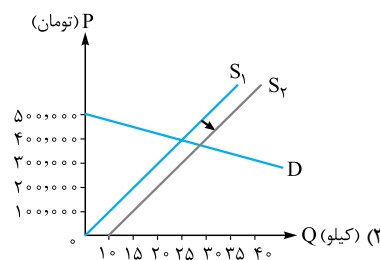
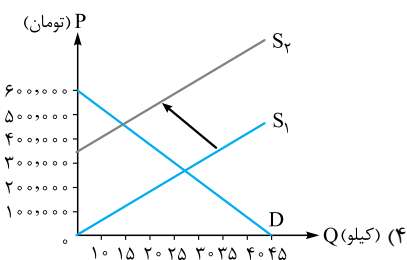
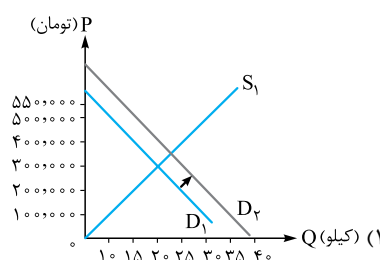
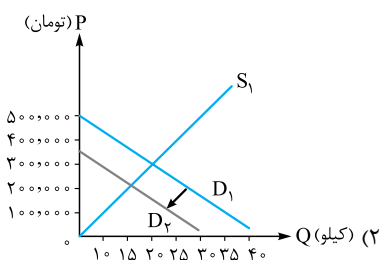
۲۱۲- با توجه به نمودار روبه‌رو، کدام نقطه، بازار را در بهترین وضعیت نشان می‌دهد؟

- (۱)  $\alpha$  زیرا در آن با مازاد عرضه مواجه هستیم و عرضه < تقاضا است.
- (۲) E زیرا وضعیت تعادلی را نشان می‌دهد که در آن مقدار عرضه = مقدار تقاضا است.
- (۳)  $\bar{\alpha}$  زیرا در آن با مازاد تقاضا مواجه هستیم و تقاضا < عرضه است.
- (۴) E زیرا در آن با تعادلی نسبی مواجه هستیم که در آن، قیمت = مقدار است.

۲۱۳- با توجه به موارد «الف» و «ب» در کدام گزینه:

الف) در قیمت ۴۰۰,۰۰۰ تومان، مازاد عرضه معادل ۱۰ کیلو داریم؟

ب) به علت افزایش سطح درآمد کل جامعه، مقدار تقاضا برای خرید برنج ایرانی افزایش یافته است؟



۲۱۴- با توجه به نمودار مقابل، در سطح قیمت ۲۵۰۰ و ۴۵۰۰، میزان درآمد تولیدکننده به ترتیب چه قدر است؟

و این درآمد در سطح تعادلی به چه عددی می‌رسد؟

- (۱) ۱,۴۰۰,۰۰۰ - ۲,۲۵۰,۰۰۰ - ۵۰۰,۰۰۰
- (۲) ۹۰۰,۰۰۰ - ۲,۲۵۰,۰۰۰ - ۱,۰۰۰,۰۰۰
- (۳) ۹۰۰,۰۰۰ - ۴۵۰,۰۰۰ - ۵۰۰,۰۰۰
- (۴) ۱,۴۰۰,۰۰۰ - ۴۵۰,۰۰۰ - ۱,۰۰۰,۰۰۰

۲۱۵- با توجه به جدول مقابل، به سوالات زیر پاسخ صحیح دهید.

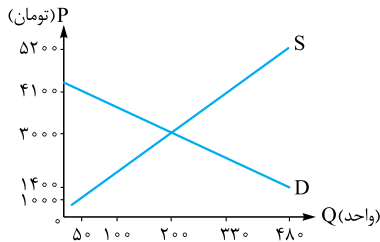
الف) در ردیف‌های ۵ و ۲، درآمد تولیدکننده (به ترتیب) چه قدر است؟

ب) به ترتیب حداکثر و حداقل دریافتی تولیدکننده، چه مبلغی است؟

پ) در کدام ردیف با کمبود تقاضا مواجه هستیم؟

- (۱) الف (۲۲۵,۰۰۰ - ۸۰,۰۰۰) ب (۱۰۵,۰۰۰ - ۱۲۵,۰۰۰) پ) ردیف ۱
- (۲) الف (۱۲۵,۰۰۰ - ۸۰,۰۰۰) ب (۲۲۵,۰۰۰ - ۱۲۵,۰۰۰) پ) ردیف ۵
- (۳) الف (۲۲۵,۰۰۰ - ۶۰,۰۰۰) ب (۲۲۵,۰۰۰ - ۲۵,۰۰۰) پ) ردیف ۲
- (۴) الف (۱۲۵,۰۰۰ - ۶۰,۰۰۰) ب (۱۰۵,۰۰۰ - ۲۵,۰۰۰) پ) ردیف ۴

ردیف	قیمت	مقدار تقاضا	مقدار عرضه
۱	۱۰۰۰	۴۵	۲۵
۲	۲۰۰۰	۴۰	۳۰
۳	۳۰۰۰	۳۵	۳۵
۴	۴۰۰۰	۳۰	۴۰
۵	۵۰۰۰	۲۵	۴۵

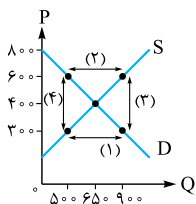


قیمت (ریال) مقدار تقاضا (به کیلو) مقدار عرضه (به کیلو)

۵۰	۱۲۰۰	۰
۱۰۰	۱۰۰۰	۳۰۰
۱۵۰	۹۰۱	۴۱۵
۲۵۰	۸۶۵	۶۰۴
۲۸۰	۸۳۰	۷۹۹
۳۵۰	۶۳۰	۸۹۷
۳۶۵	۰	۱۰۰۰

قیمت (ریال) مقدار تقاضا (کیلو) مقدار عرضه (کیلو)

۰	۱۲۰۰	۰
۱۵۰۰	۱۰۰۰	۶۰۰
۲۰۰۰	۸۰۰	۸۰۰
۲۵۰۰	۰	۱۰۰۰



- ۲۱۶- با توجه به نمودار مقابل، به سؤالات زیر پاسخ دهید.  
 الف) در نقطه تعادل، مقدار تولید و قیمت تعادلی چه قدر است؟  
 ب) بالاترین مقدار دریافتی تولیدکنندگان در بازار چه قدر است؟  
 الف)  $P_E = 2000, Q_E = 200$  (ب)  $P_E = 400,000$   
 الف)  $P_E = 3000, Q_E = 300$  (ب)  $P_E = 9,000,000$   
 الف)  $P_E = 3000, Q_E = 200$  (ب)  $P_E = 600,000$   
 الف)  $P_E = 2000, Q_E = 300$  (ب)  $P_E = 600,000$

۲۱۷- کدام گزینه بهترین عددهای جایگزین x, y و z را نشان می‌دهد؟

(با فرض این که قیمت تعادلی معادل ۲۵۰ باشد.)

(۱)  $x = 200, y = 799, z = 898$

(۲)  $x = 140, y = 701, z = 901$

(۳)  $x = 180, y = 799, z = 803$

(۴)  $x = 151, y = 701, z = 630$

۲۱۸- با توجه به جدول مقابل کدام گزینه صحیح نیست؟

- (۱) در قیمت ۲۵۰۰ ریال، مقدار تقاضا به علت افزایش قیمت، صفر است اما مقدار عرضه حداکثر است.  
 (۲) در قیمت ۲۰۰۰ ریال، عرضه برابر با تقاضاست، یعنی دست نامرئی، مکانیسم بازار را به سمت تعادل برده است.  
 (۳) در قیمت ۱۵۰۰ ریال با کمبود عرضه مواجه هستیم، زیرا قیمت پایین است و تقاضا برای کالای موردنظر بالاست.  
 (۴) درآمد عرضه‌کنندگان در قیمت ۲۵۰۰ ریال، حداکثر و معادل ۲,۵۰۰,۰۰۰ است.

۲۱۹- با توجه به نمودار مقابل به پرسش‌های زیر پاسخ دهید.

- الف) قیمت و مقدار تعادلی به ترتیب از راست به چپ چه قدر است؟  
 ب) در کدام محدوده با مازاد تقاضا روبه‌رو هستیم؟  
 پ) در چه قیمت‌هایی، بازار با فزونی عرضه بر تقاضا مواجه است؟  
 ت) کدام یک در مورد محدوده بالای نقطه تعادلی صدق نمی‌کند؟

- (الف) ۷۰۰ و ۵۰۰ (ب) محدوده ۲ - پ) قیمت‌های پایین‌تر از ۵۰۰ ریال - ت) گروهی از تولیدکنندگان موفق به فروش کالاهای خود نمی‌شوند.  
 (الف) ۴۰۰ و ۶۵۰ (ب) محدوده ۱ - پ) قیمت‌های بالاتر از ۴۰۰ ریال - ت) همه کالاهای عرضه‌شده در بازار توسط تقاضاکنندگان کالا خریداری می‌شود.  
 (الف) ۷۰۰ و ۵۰۰ (ب) محدوده ۱ - پ) قیمت‌های بالاتر از ۵۰۰ ریال - ت) تولیدکنندگان رغبت بیشتری به تولید نشان می‌دهند.  
 (الف) ۴۰۰ و ۶۵۰ (ب) محدوده ۲ - پ) قیمت‌های پایین‌تر از ۴۰۰ ریال - ت) خریداران در شرایط فروش ویژه میزان خرید خود را افزایش می‌دهند.

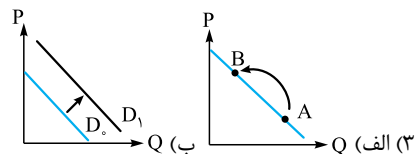
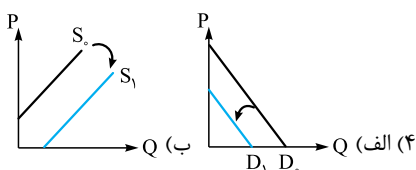
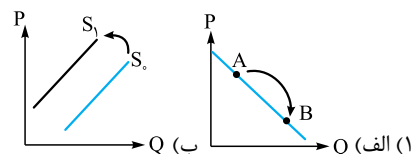
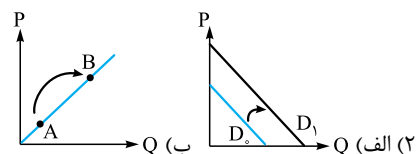
۲۲۰- با توجه به جابه‌جایی منحنی عرضه و تقاضا و جابه‌جایی روی این منحنی‌ها، کدام گزینه درست است؟

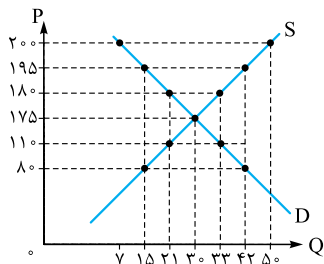
- (۱) قیمت و سایر عوامل باعث جابه‌جایی منحنی‌های عرضه و تقاضا می‌شوند.  
 (۲) عواملی به‌جز قیمت، خود منحنی عرضه و تقاضا را جابه‌جا می‌کنند.  
 (۳) با فرض ثابت بودن سایر عوامل، تغییر قیمت، منحنی عرضه و تقاضا را جابه‌جا می‌کند.  
 (۴) قیمت باعث جابه‌جایی منحنی تقاضا و جابه‌جایی روی منحنی عرضه می‌شود.

۲۲۱- با توجه به موارد «الف» و «ب» کدام گزینه نمودار عرضه و تقاضای مربوط را نشان می‌دهد؟

الف) قیمت کالای x، ۲۰۰۰ تومان کاهش یافته است.

ب) از آن جا که ساخت لگو برای کودکان نیازمند به نیروی متخصص فراوان در این زمینه است، هزینه‌های تولید برای کارخانه افزایش یافته است.





۲۲۲- با توجه به منحنی‌های روبه‌رو، کدام گزینه پاسخ درست سوالات زیر است؟

الف) بیشترین و کم‌ترین فاصله بین عرضه و تقاضا، به ترتیب در چه قیمت‌هایی است؟

ب) در کدام قیمت‌ها، تولیدکننده نمی‌تواند همه تولیدات خود را به فروش برساند؟

پ) در کدام قیمت یا قیمت‌ها، امکان ایجاد پدیده تورم وجود دارد؟

ت) درآمد تولیدکننده در قیمت ۱۹۵ دلار، ..... و پرداختی خریدار در همان قیمت ..... است.

ث) دریافتی تولیدکنندگان در کدام قیمت یا قیمت‌ها از همه بیشتر است؟

۱) الف) ۲۰۰ و ۸۰ - ب) بالاتر از ۱۷۵ دلار و ۱۷۵ دلار - پ) بالاتر از ۱۷۵ دلار - ت) درآمد تولیدکننده ۸۱۹۰ و پرداختی مصرف‌کننده ۲۹۲۵ است. - ث) ۱۷۵ دلار و پایین‌تر

۲) الف) ۱۷۵ و ۸۰ - ب) ۱۷۵ دلار - پ) پایین‌تر از ۱۷۵ دلار - ت) درآمد تولیدکننده و پرداختی مصرف‌کننده ۸۱۹۰ است. - ث) ۱۷۵ دلار

۳) الف) ۱۷۵ و ۸۰ - ب) ۱۷۵ دلار و بالاتر - پ) پایین‌تر از ۱۷۵ دلار - ت) درآمد تولیدکننده ۲۹۲۵ و پرداختی مصرف‌کننده ۸۱۹۰ است. - ث) ۱۷۵ دلار و پایین‌تر

۴) الف) ۲۰۰ و ۸۰ - ب) بالاتر از ۱۷۵ دلار - پ) بالاتر از ۱۷۵ دلار - ت) درآمد تولیدکننده و پرداختی مصرف‌کننده ۲۹۲۵ است. - ث) ۱۷۵ دلار

۲۲۳- با توجه به منحنی‌های روبه‌رو:

الف) در قیمت ۹ میلیون تومان بازار در چه وضعیتی قرار دارد؟

ب) حداقل درآمد تولیدکنندگان در شرایطی که عرضه صفر نباشد، با توجه به

اعداد روی منحنی چه قدر است؟

پ) یک تولیدکننده که کارگاهی با ۵۰ نفر کارگر دارد و به هر یک از آن‌ها ماهانه

هشتصد هزار تومان حقوق می‌دهد، هزینه‌های مواد اولیه معادل صد میلیون و

سیصد هزار تومان در سال، هزینه‌های جانبی معادل سی میلیون تومان و هزینه

اجاره ماشین‌آلات ۲۰٪ حقوق کارگران در سال و هزینه اجاره

سالانه‌ای معادل ۲۴۰ میلیون تومان دارد، در صورتی که در بهترین حالت بازار داشته باشد، چه قدر سود یا زیان کرده است؟

۱) الف) ۲۰۰ واحد کمبود عرضه، ب) ۴۵۰,۰۰۰,۰۰۰ تومان، پ) ۱,۷۵۷,۷۰۰,۰۰۰ زیان

۲) الف) ۲۵۰ واحد کمبود تقاضا، ب) تومان، پ) ۱,۸۵۳,۷۰۰,۰۰۰ سود

۳) الف) ۲۰۰ واحد مازاد تقاضا، ب) ۲۷۰,۰۰۰,۰۰۰ تومان، پ) ۱,۷۵۷,۷۰۰,۰۰۰ زیان

۴) الف) ۲۵۰ واحد مازاد عرضه، ب) ۴۵۰,۰۰۰,۰۰۰ تومان، پ) ۱,۸۵۳,۷۰۰,۰۰۰ سود

۲۲۴- مقدار عرضه برنج در یک کارگاه تولید و بسته‌بندی برنج، بالای نقطه تعادلی قرار دارد؛ کدام گزینه تفسیر این جمله است؟ در این نقطه .....

۱) سطح قیمت پایین است، پس میزان تولید و عرضه پایین است و بازار با مازاد تقاضا مواجه است.

۲) سطح قیمت بالاست و میزان تولید و عرضه نیز بالاست و به تبع آن تقاضا نیز بالا می‌باشد.

۳) میزان عرضه با تقاضا برابر است و قیمت در سطح تعادلی قرار دارد.

۴) قیمت کالا بالاست، پس تولیدکننده، میزان تولید را بالا برده اما میزان تقاضا کم است پس بازار با مازاد عرضه مواجه است.

۲۲۵- در جامعه‌ای با کمبود عرضه مواجه هستیم، در این وضعیت چه اتفاقی رخ می‌دهد؟

۱) مصرف‌کنندگان حاضرند پول بیشتری بابت کالا بدهند، پس قیمت افزایش می‌یابد، در نتیجه میزان تولید هم بالا می‌رود. در این حالت میزان خرید و

مصرف مصرف‌کنندگان کاهش و میزان عرضه تولیدکنندگان افزایش می‌یابد تا جایی که مقدار عرضه = مقدار تقاضا شود.

۲) مصرف‌کنندگان با توجه به قیمت مناسب بازار، میزان تقاضای خود را تا حدی بالا می‌برند ولی هم‌چنان عرضه کم است از آن‌جا که مصرف‌کنندگان

قیمت را ثابت نگه داشته‌اند، عرضه‌کنندگان برای پاسخ به بازار به ناچار باید تولید را زیاد کنند.

۳) از یک طرف، تقاضای مصرف‌کنندگان برای مصرف زیاد است و از طرف دیگر، تولید عرضه‌کنندگان کالا کم است و در این وضعیت تا آن‌جا پیش می‌رویم

که با کاهش قیمت، فاصله بین تقاضا و تولید را صفر کنیم.

۴) مصرف‌کنندگان برای دریافت کالای خود پول بیشتری می‌دهند و در نتیجه رغبت تولیدکنندگان برای تولید بالا می‌رود و هر چه تولید بیشتر باشد،

قیمت هم بیشتر می‌شود و تبعاً میزان تقاضا هم بالا می‌رود.

۲۲۶- در جامعه‌ای تولیدکنندگان موفق به فروش کالاهای خود نمی‌شوند، در نتیجه قیمت کالاهایشان را پایین می‌آورند تا مصرف‌کنندگان مقدار خرید

خود را افزایش دهند. از نظر اقتصادی این جامعه در چه وضعیتی است؟

۱) مازاد عرضه

۲) مازاد تقاضا

۳) مصرف مازاد

۴) کمبود تولید

۲۲۷- نتیجه هدایت بازار توسط دست نامرئی به سمت قیمت تعادلی چیست؟

۱) عرضه < تقاضا

۲) عرضه = تقاضا

۳) عرضه > تقاضا

۴) مقدار تولید = قیمت

ردیف	قیمت (به ریال)	مقدار تقاضا (به کیلو)	مقدار عرضه (به کیلو)
۱	۱۰۰	۱۲۰۰	۰
۲	۱۵۰	۱۰۰۰	۲۰۰
۳	۲۰۰	۸۰۰	۴۰۰
۴	۲۵۰	۶۰۰	۶۰۰
۵	۳۰۰	۴۰۰	۸۰۰
۶	۳۵۰	۲۰۰	۱۰۰۰
۷	۴۰۰	۰	۱۲۰۰

۲۲۸- با توجه به جدول «تقاضا، عرضه و قیمت» روبه‌رو، در کدام سطح قیمت و در کدام ردیف‌های جدول، بازار با «مازاد عرضه» روبه‌رو است؟ (به دلیل گران بودن کالاها، تولیدکنندگان که به دنبال سود بیشتر هستند به تولید می‌پردازند در حالی که «مصرف‌کنندگان» به خرید و مصرف این کالاهای گران به آن مقدار تمایل نشان نمی‌دهند.)

- در سطح قیمت پایین‌تر از ۲۵۰ ریال - ردیف‌های: ۱، ۲ و ۳
- در سطح قیمت بالاتر از ۲۵۰ ریال - ردیف‌های: ۱، ۲ و ۳
- در سطح قیمت پایین‌تر از ۲۵۰ ریال - ردیف‌های: ۵، ۶ و ۷
- در سطح قیمت بالاتر از ۲۵۰ ریال - ردیف‌های: ۵، ۶ و ۷

ردیف	قیمت (به ریال)	مقدار تقاضا (به کیلو)	مقدار عرضه (به کیلو)
۱	۱۰۰	۱۲۰۰	۰
۲	۱۵۰	۱۰۰۰	۲۰۰
۳	۲۰۰	۸۰۰	۴۰۰
۴	۲۵۰	۶۰۰	۶۰۰
۵	۳۰۰	۴۰۰	۸۰۰
۶	۳۵۰	۲۰۰	۱۰۰۰
۷	۴۰۰	۰	۱۲۰۰

۲۲۹- با توجه به جدول «تقاضا، عرضه و قیمت» مقابل، به دلیل ارزان بودن کالا، تقاضا برای آن زیاد است، در حالی که تولیدکنندگان برای تولید آن کالا به آن مقدار، انگیزه کافی ندارند. در این صورت، در کدام «سطح قیمت» و کدام «ردیف‌های جدول»، بازار با «کمبود عرضه» روبه‌رو است؟ (سراسری خارج از کشور ۹۰)

- در سطح قیمت بالاتر از ۲۵۰ ریال - ردیف‌های: ۱، ۲ و ۳
- در سطح قیمت پایین‌تر از ۲۵۰ ریال - ردیف‌های: ۱، ۲ و ۳
- در سطح قیمت پایین‌تر از ۲۵۰ ریال - ردیف‌های: ۵، ۶ و ۷
- در سطح قیمت بالاتر از ۲۵۰ ریال - ردیف‌های: ۵، ۶ و ۷

۲۳۰- کدام‌یک از مشاهدات آدام اسمیت در کتاب ثروت ملل وی مشهور شده است؟

- چیزی به نام ناهار رایگان وجود ندارد.
- مردم وقتی قیمت‌ها کم‌تر باشند، نسبت به موقعی که قیمت‌ها بالا باشد بیشتر می‌خرند.
- مهم نیست که مردم چه قدر درآمد دارند، آن‌ها بیشتر از درآمد خود مایل هستند که خرج کنند.
- دست نامرئی بازار، تعامل شرکت‌ها و خانوارها را سامان می‌دهد و نتایج مطلوب اقتصاد را ایجاد می‌کند.

(سراسری ۹۲)

۲۳۱- کدام حالت مربوط به «مازاد عرضه» در بازار نیست؟

- این اتفاق موقعی پدید می‌آید که در بازار، قیمت از سطح «قیمت تعادلی» پایین‌تر باشد.
- پس در این حالت، «قیمت» کاهش می‌یابد و فاصله بین «میزان عرضه و تقاضا» کم‌تر می‌شود.
- با پایین آمدن قیمت، از یک سو «مصرف‌کنندگان» مقدار خرید خود را افزایش می‌دهند و از سوی دیگر «تولیدکنندگان» از مقدار تولید خود می‌کاهند.
- در چنین حالتی، چون گروهی از «تولیدکنندگان» موفق نمی‌شوند کالایشان را بفروشند، حاضر خواهند بود آن را با قیمتی پایین‌تر به فروش برسانند.

(سراسری ۹۳)

۲۳۲- کدام گزینه بیانگر پاسخ درست و کامل پرسش‌های زیر است؟

الف) تجربه نشان می‌دهد که با کاهش قیمت یک کالا: .....

ب) «قیمت یک کالا» و «میزان» تولید و عرضه آن از سوی «تولیدکنندگان» با هم (پ) در رابطه با «واقعیت» کدام عبارت نادرست است؟

- الف) میزان خرید آن «افزایش» ولی میزان مصرف آن «کاهش» می‌یابد. - ب) رابطه «تنگنا» دارند. - پ) «تولیدکنندگان» با هدف به دست آوردن «سود» به تولید کالا می‌پردازند و «مصرف‌کنندگان» نیز برای رفع «نیازهای خود» کالاها و خدمات را خریداری می‌نمایند.
- الف) میزان خرید آن «کاهش» ولی میزان مصرف آن «افزایش» می‌یابد. - ب) رابطه «متقابل» دارند. - پ) هر یک از کالاها و خدمات مورد نیاز مردم توسط تعدادی از «بنگاه‌های تولیدی» تولید می‌شود.
- الف) میزان مصرف یا خرید آن از سوی «تولیدکنندگان» کاهش می‌یابد. - ب) رابطه معکوس دارند. - پ) انسان برای رفع نیازهای خود ناگزیر از مصرف بعضی از «کالاها و خدمات» است.
- الف) میزان مصرف یا خرید آن از سوی «مصرف‌کنندگان» افزایش می‌یابد. - ب) رابطه «مستقیم» دارند. - پ) اگر در بازار، قیمت کالایی در حال «افزایش» باشد می‌گوییم به دلیل «کمبود» یعنی «فزونی عرضه بر تقاضا» قیمت به سمت «قیمت تعادلی» پیش می‌رود.

(سراسری خارج از کشور ۹۴)

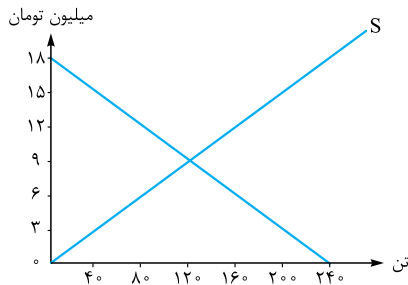
۲۳۳- در کدام شرایط، اتفاق زیر رخ می‌نماید؟

«افزایش قیمت» تا سطحی ادامه می‌یابد که در آن، فاصله میان «عرضه و تقاضا» از بین برود و تعادل در «بازار» حفظ شود؛ این «سطح قیمت» همان «قیمت تعادلی» است.

- وقتی در «بازار» قیمت از سطح «قیمت تعادلی» بالا برود «مازاد عرضه» به وجود آید.
- هنگامی که در بازار «کمبود عرضه» اتفاق می‌افتد و قیمت از سطح «قیمت تعادلی» پایین‌تر باشد.
- موقعی که گروهی از «تولیدکنندگان» موفق نشوند کالایشان را بفروشند و حاضر شوند آن را با قیمتی «پایین‌تر» به فروش برسانند.
- زمانی که از یک سو «مصرف‌کنندگان» مقدار خرید خود را افزایش دهند و از سوی دیگر «تولیدکنندگان» از تولید خود بکاهند.

- (۱) عاملی که هماهنگی و تعادل را در «بازار» ایجاد می‌کند «میزان تولید یک کالا» است.
- (۲) اگر مصرف‌کنندگان بخواهند به مقدار بیشتر از آنچه «تولیدکنندگان» عرضه کرده‌اند کالا خریداری کنند مقدور نخواهد بود.
- (۳) اگر «تولیدکنندگان» بیشتر از مقدار خرید «مصرف‌کنندگان» کالا تولید کنند موفق به فروش آن مقدار اضافی نخواهند شد.
- (۴) رفتار «تولیدکنندگان و مصرف‌کنندگان» باید با یکدیگر هماهنگ باشد و آلا دچار مشکل خواهند شد.

۲۳۵- نمودار مقابل مفروض است: هزینه‌های تولید برای تولیدکننده‌های به شرح زیر است:



- حقوق ۸ کارگر در ماه ۲,۰۰۰,۰۰۰ تومان
- هزینه‌های جانبی در سال ۲۰,۰۰۰,۰۰۰ تومان
- هزینه‌های مربوط به خرید مواد خام و اولیه  $\frac{1}{4}$  حقوق سالیانه کارگران
- اجاره سالیانه بنگاه ۲ برابر هزینه‌های جانبی
- هزینه‌های جاری در سال ۳۰٪ اجاره بنگاه
- هزینه فرصت معادل  $\frac{1}{8}$  حداکثر درآمد بنگاه

(الف) در قیمت ۱۲ میلیون تومان، تولیدکننده چه قدر سود یا زیان برده است؟  
(ب) در شرایط حداکثر درآمد تولیدکننده میزان سود یا زیان او چه قدر است؟

- (۱) الف) ۴۶۸ میلیون تومان سود، (ب) ۵۸۸,۰۰۰,۰۰۰ تومان سود  
(۲) الف) ۶۴۸ میلیون تومان زیان، (ب) ۷۶۸,۰۰۰,۰۰۰ سود  
(۳) الف) ۶۴۸ میلیون تومان سود، (ب) ۵۸۸,۰۰۰,۰۰۰ تومان ضرر  
(۴) الف) ۴۶۸ میلیون تومان زیان، (ب) ۷۶۸,۰۰۰,۰۰۰ سود

۲۳۶- با توجه به نمودار عرضه و تقاضا در کدام یک از شرایط زیر میزان سود بنگاه حداکثر است؟

- (۱) زمانی که فزونی عرضه بر تقاضا داریم.
- (۲) در شرایطی که بازار در تعادل است.
- (۳) زمانی که فزونی تقاضا بر عرضه داریم.
- (۴) زمانی که فزونی عرضه بر مقدار تعادلی داریم.

(سراسری خارج از کشور ۹۵)

۲۳۷- این مطلب مربوط به کدام یک از «گزینه‌های» زیر است؟

«این کاهش قیمت تا سطحی ادامه می‌یابد که در آن فاصله بین «عرضه و تقاضا» از بین برود و در بازار «تعادل» برقرار شد.»

- (۱) وقتی در بازار قیمت از سطح «قیمت تعادلی» پایین‌تر باشد و کمبود «عرضه» پدید آید.
- (۲) هنگامی که در بازار «مازاد عرضه» اتفاق می‌افتد و قیمت از سطح «قیمت تعادلی» بالاتر برود.
- (۳) بالا رفتن قیمت باعث می‌شود که از یک سو «تولیدکنندگان» رغبت بیشتری به تولید نشان دهند و از سوی دیگر «مصرف‌کنندگان» از مصرف خود بکاهند.
- (۴) زمانی که گروهی از مصرف‌کنندگان موفق به خرید کالای مورد نیاز خود نشوند و این گروه حاضرند برای خرید کالا مبلغ بالاتری بپردازند و این امر سبب افزایش قیمت کالا خواهد شد.

۲۳۸- جدول زیر، نمودار: «تقاضا، عرضه، قیمت» در یک جامعه بازاری فرضی است، در این صورت کدام یک از ردیف‌های جدول، بیانگر:

الف) مازاد عرضه است؟

ب) برابری میان «تقاضا و عرضه» است و نام «اصطلاح اقتصادی» آن کدام است؟

ردیف	قیمت «به ریال»	مقدار تقاضا «به کیلو»	مقدار عرضه «به کیلو»
۱	۱۰۰	۱۲۰۰	۰
۲	۱۵۰	۱۰۰۰	۲۰۰
۳	۲۰۰	۸۰۰	۴۰۰
۴	۲۵۰	۶۰۰	۶۰۰
۵	۳۰۰	۴۰۰	۸۰۰
۶	۳۵۰	۲۰۰	۱۰۰۰
۷	۴۰۰	۰	۱۲۰۰

(سراسری داخل و خارج از کشور ۱۴۰۰)

۲۳۹- با توجه به نمودار مقابل:

الف) کدام شماره، بیانگر مازاد عرضه است؟

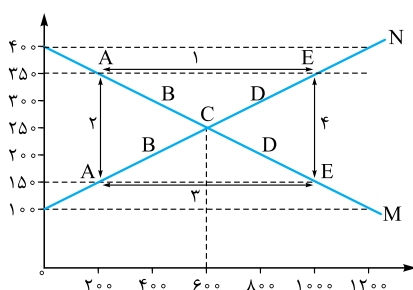
ب) کدام دو نقطه، به ترتیب بیانگر قیمت و مقدار و مفهوم تعادلی است؟

پ) کدام شماره، مبین مفهوم کمبود عرضه است؟

ت) کدام حروف به ترتیب، بیانگر منحنی تقاضا و عرضه است؟

ث) کدام دو عدد بیانگر «عرضه صفر» است؟ و کدام دو عدد مبین «تقاضای صفر» است؟

(سراسری ۱۴۰۰)



- (۱) الف) ۱ (ب) C - ۲۵۰ - ۶۰۰ (پ) ۳ (ت) N و M (ث) ۱۲۰۰, ۴۰۰ و ۱۲۰۰, ۱۰۰
- (۲) الف) ۱ (ب) B - ۲۵۰ - ۶۰۰ (پ) ۴ (ت) N و M (ث) ۱۲۰۰, ۱۰۰ و ۴۰۰, ۱۲۰۰
- (۳) الف) ۳ (ب) B - ۶۰۰ - ۲۵۰ (پ) ۲ (ت) M و N (ث) ۱۰۰, ۱۲۰۰ و ۴۰۰, ۱۲۰۰
- (۴) الف) ۳ (ب) C - ۶۰۰ - ۲۵۰ (پ) ۱ (ت) N و M (ث) ۱۲۰۰, ۴۰۰ و ۱۰۰, ۱۲۰۰

۲۴۰- با توجه به جدول زیر:

۲۵	۳۸	۴۶	y	۶۹	۸۵	میزان تقاضا
۷۲	x	۴۶	۳۲	۲۸	۲۰	میزان عرضه
۲۱۰۰	۱۹۰۰	۱۷۰۰	۱۵۰۰	۱۲۰۰	۱۰۰۰	قیمت

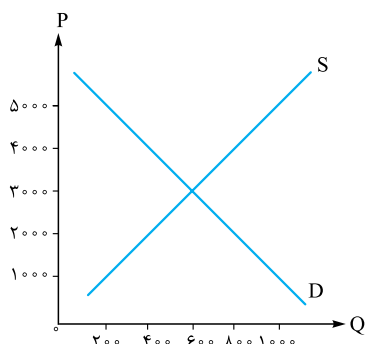
الف) درآمد تولیدکننده در قیمت ۱۲۰۰ تومان و ۲۱۰۰ تومان به ترتیب از راست به چپ چه قدر است؟

ب) حداکثر میزان درآمد تولیدکننده در ماه چه قدر است؟

پ) به جای x و y چه اعدادی می‌تواند جایگزین شود؟

- ۱) الف) ۵۵,۲۰۰ - ۹۸,۷۰۰ (ب) ۸۷,۲۰۰ (پ)  $y = 70$  و  $x = 45$   
 ۲) الف) ۴۹,۲۰۰ - ۹۶,۶۰۰ (ب) ۸۷/۲۰۰ (پ)  $y = 61$  و  $x = 61$   
 ۳) الف) ۸۲,۸۰۰ - ۱۵۱,۲۰۰ (ب) ۷۸,۲۰۰ (پ)  $y = 41$  و  $x = 73$   
 ۴) الف) ۳۳,۶۰۰ - ۵۲,۵۰۰ (ب) ۷۸,۲۰۰ (پ)  $y = 53$  و  $x = 58$

۲۴۱- با توجه به نمودار مقابل:



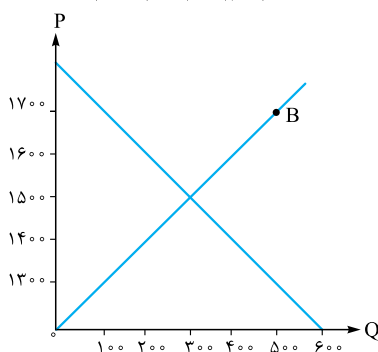
الف) در قیمت ۴۰۰۰ تومان درآمد تولیدکننده چه قدر است؟

ب) در قیمت ۱۰۰۰ تومان چه قدر کمبود عرضه داریم؟

پ) قیمت و مقدار تعادلی به ترتیب از چپ به راست کدام است؟

- ۱) الف) ۱,۶۰۰,۰۰۰ (ب) ۲۰۰ واحد - پ) ۳۰۰۰ - ۶۰۰  
 ۲) الف) ۳,۲۰۰,۰۰۰ (ب) ۸۰۰ واحد - پ) ۳۰۰۰ - ۶۰۰  
 ۳) الف) ۱,۶۰۰,۰۰۰ (ب) ۸۰۰ واحد - پ) ۳۰۰۰ - ۶۰۰  
 ۴) الف) ۲,۴۰۰,۰۰۰ (ب) ۵۰۰ واحد - پ) ۶۰۰ - ۳۰۰۰

۲۴۲- با توجه به نمودار مقابل:



الف) در نقطه B کمبود تقاضا نسبت به مقدار تقاضای تعادلی چه قدر است؟

ب) در قیمت ۱۴۰۰ تومان چه قدر کمبود عرضه داریم؟

پ) بنا به کاهش قیمت کالای مورد نظر در طول منحنی عرضه حرکت رخ داده است پس: (واژه نامه)

- ۱) الف) ۲۰۰ (ب) ۱۰۰ (پ) تغییر در عرضه  
 ۲) الف) ۱۰۰ (ب) ۲۰۰ (پ) تغییر در مقدار عرضه  
 ۳) الف) ۲۰۰ (ب) ۲۰۰ (پ) تغییر در مقدار عرضه  
 ۴) الف) ۱۰۰ (ب) ۱۰۰ (پ) تغییر در عرضه

۲۴۳- در بازاری فرضی، هیچ‌یک از طرفین تولیدکننده یا مصرف‌کننده به تنهایی توان قیمت‌گذاری بر کالای x را ندارند. این بازار چه نوع بازاری

است؟ (بیشتر بدانیم)

- ۱) بازار رقابتی  
 ۲) بازار رقابت انحصاری  
 ۳) بازار انحصاری  
 ۴) بازار انحصار رقابتی

۲۴۴- مالک یک کمپانی بزرگ در دبی بدون در نظر گرفتن شرایط بازار، قیمت کالا را تعیین می‌کند. کدام گزینه بهترین دلیل برای وجود چنین شرایطی

است؟ (بیشتر بدانیم)

- ۱) از آن‌جا که ایشان در شرایط رقابتی، بهترین کیفیت ممکن را ارائه می‌دهد و قیمت کالایش را خودش تعیین می‌کند.  
 ۲) چون ایشان انحصارگر در خرید است، پس خودش قیمت کالای خود را تعیین می‌کند.  
 ۳) از آن‌جا که در شرایط رقابتی، تولیدکنندگان امکان تبانی دارند، پس ایشان خودش قیمت‌گذار است.  
 ۴) ایشان فروشنده منحصربه‌فرد کالا است، لذا خودش تعیین‌کننده قیمت کالایش می‌باشد.

۲۴۵- چرا دولت مانع شکل‌گیری انحصار غیرقانونی و تبانی برخی تولیدکنندگان با هم می‌شود؟ (بیشتر بدانیم)

- ۱) چون انحصار فقط حق دولت است، به همین دلیل در کشور با انحصارگران غیرقانونی مبارزه می‌کند.  
 ۲) زیرا انحصارگر غیرقانونی به تولید ملی و تولید ناخالص داخلی زبان می‌رساند و کشور را عقب‌مانده نگه می‌دارد.  
 ۳) به دلایل طبیعی و قانونی، دولت تنها انحصارگر در فروش بیشتر کالاهای اساسی است، پس انحصار برای دیگران ممنوع است.  
 ۴) زیرا انحصارگر غیرقانونی معمولاً با افزایش قیمت کالاهای خود به مشتریان و رفاه کل جامعه ضرر می‌زند.



الف) در رابطه با واقعیت، کدام عبارت نادرست است؟  
 ب) اگر «تولیدکنندگان» بیش از مقدار خرید «مصرف کنندگان»، کالا تولید کنند و اگر مصرف کنندگان بیش از تولید «تولیدکنندگان» کالا بخواهند، دچار مشکل خواهند شد. پس رفتار این دو گروه باید هماهنگ باشد و عاملی که این هماهنگی و تعادل را ایجاد می کند «.....» است.  
 پ) کدام عبارت نادرست است؟ (بیشتر بدانیم)  
 ت) هرگاه در بازار، قیمت در سطح «قیمت تعادلی» نباشد:

- ۱) الف) قیمت یک کالا و مقدار خرید آن به وسیله «مصرف کنندگان» با هم «رابطه مستقیم» دارند. - ب) قیمت کالا - پ) هر قدر تعداد «تولیدکننده» زیادتر و رقابت فشرده تر باشد، منافع بیشتری نصیب «تولیدکنندگان» می شود. - ت) عواملی آن را به سطح «قیمت تعادلی» می کشانند.
- ۲) الف) با افزایش «قیمت یک کالا» مصرف کنندگان سعی می کنند نیازشان را با مصرف کالاهای مشابه که قیمت آن ها افزایش نیافته است، برآورده سازند. - ب) کمیت کالا - پ) در مقایسه بین دو وضعیت «رقابت و انحصار» می توان گفت که رقابت بین «تولیدکنندگان» به نفع «مصرف کنندگان» است. - ت) دلیلی است بر ناهماهنگی و عدم تعادل بین «مصرف کننده» و «تولیدکننده».
- ۳) الف) هر یک از کالاها و خدمات مورد نیاز مردم توسط تعدادی بنگاه «تولید» می شود و سپس مصرف کنندگان آن ها را خریداری کرده و به مصرف می رسانند. - ب) کیفیت کالا - پ) وضعیت «رقابت و انحصار» همان گونه که در طرف «فروشنده» وجود دارد، در طرف خریدار نیز می تواند وجود داشته باشد؛ مثل کالاهایی که دولت تنها خریدار آن ها است. - ت) دلیل عمده اش کمبود یعنی «فزونی تقاضا بر عرضه» است.
- ۴) الف) با افزایش قیمت هر کالا «مصرف کنندگان» انگیزه بیشتری برای صرفه جویی در مصرف آن کالا خواهند داشت. این عامل نیز می تواند خرید کالا را کاهش دهد. - ب) تعادلی بودن قیمت کالا - پ) وضعیت «خریدار انحصاری» باعث می شود که «فروشنندگان» مجبور شوند کالاهای خود را به قیمت دلخواه «خریدار انحصارگر» به او بفروشند. - ت) دلیل اصلی و مهمش «مازاد» یعنی «فزونی عرضه بر تقاضا» است.

۲۴۷- کدام گزینه صحیح است؟

الف) امکان این که فروشندگان برای افزایش قیمت یک کالا تبانی کنند در بازار ..... بیشتر است. (بیشتر بدانیم)  
 ب) با کاهش درآمد، منحنی تقاضا برای کالای پست چه تغییری می کند؟

- ۱) الف) رقابتی - ب) تغییر می کند و مکان هندسی مقدار تقاضا روی منحنی جابه جا می شود.
- ۲) الف) انحصاری - ب) تغییر می کند و مکان هندسی مقدار تقاضا روی منحنی جابه جا می شود.
- ۳) الف) انحصاری - ب) به سمت راست منتقل می شود.
- ۴) الف) رقابتی - ب) به سمت چپ منتقل می شود.

۲۴۸- چه نوع انحصاری برای مصرف کننده سودمند است؟ (بیشتر بدانیم)

- ۱) انحصار دولتی مشروط به در نظر گرفتن حق ملت و جامعه
  - ۲) انحصار طبیعی و قانونی مشروط به مواظبت و مقررات گذاری صحیح توسط دولت
  - ۳) انحصار دولتی و طبیعی در کنار هم، مشروط به دادن سهام به مردم
  - ۴) انحصار طبیعی و قانونی، مشروط به وضع مالیات توسط دولت به نفع جامعه
- ۲۴۹- هر یک از گروه های فروشندگان آثار هنری در نمایشگاه ها و حراجی ها و خریداران عمده کالاها و خدمات (خریدهای دولتی) به ترتیب برگزارکننده کدام موارد هستند؟ (بیشتر بدانیم)

- ۱) مزایده - مناقصه      ۲) مناقصه - مناقصه      ۳) مزایده - مزایده      ۴) مناقصه - مزایده

۲۵۰- چند جمله از جملات زیر صحیح است؟ (بیشتر بدانیم)

الف) انحصارگر، قیمت گذار است و خریداران در بازار انحصاری قیمت پذیرند.  
 ب) هزینه های تولید، در واقع بر نحوه تخصیص منابع اثر گذار است.  
 پ) انحصارگران معمولاً با افزایش قیمت خود به مشتریان و رفاه جامعه ضرر می زنند؛ بنابراین دولت باید مانع شکل گیری آن و تبانی برخی از تولیدکنندگان شود.  
 ت) طبیعی است در هر جامعه انسانی و در هر نظام اقتصادی، حقوق مالکیت و قراردادهای و سایر نهادهای اجتماعی با توجه به ارزش ها و اهداف آن جامعه تعریف می شوند و سامان می یابند.  
 ث) تعامل خریداران و فروشندگان یا بنگاه ها و خانوارها در دنیای واقعی اقتصاد هزینه بر است و هزینه های مبادله غیر از هزینه های تولید هستند.

- ۱) ۳      ۲) ۴      ۳) ۲      ۴) ۱

۲۵۱- در کدام گزینه جاهای خالی به درستی پر شده است؟ (بیشتر بدانیم)

الف) ..... بر نحوه تخصیص منابع اثر گذار است.  
 ب) خریداران عمده کالاها و خدمات مثل خریدهای دولتی ..... برگزار می کنند.  
 پ) ..... افراد در نقش اجتماعی - اقتصادی آن ها اثر گذار است و بنابراین سازوکار بازار درون یک نظام حقوقی قرار دارد.  
 ت) شرکت پخش و پلایش فراورده های نفتی جزء بازار ..... هستند.  
 ۱) الف) هزینه های مبادله - ب) مناقصه - پ) حقوق مالکیت - ت) انحصاری  
 ۲) الف) هزینه های تولید - ب) مزایده - پ) حقوق اقتصادی و قانونی - ت) انحصار طبیعی  
 ۳) الف) هزینه های مبادله - ب) مزایده - پ) حقوق اقتصادی و قانونی - ت) انحصار قانونی  
 ۴) الف) هزینه های تولید - ب) مناقصه - پ) حقوق مالکیت - ت) فروشندگان انحصارگر

۲۵۲- هر یک از موارد «الف»، «ب» و «پ» در تعریف کدام مفهوم آمده است؟ (واژه‌نامه)

الف) جایی که منابع تولید در برابر پول مبادله می‌شوند.

ب) برای شخصی که عاشق شکلات است و با افزایش درآمد، میزان خرید شکلات را افزایش می‌دهد، شکلات چه نوع کالایی محسوب می‌شود؟

پ) سازمانی دارای مالکیت خصوصی که کالاها و خدماتی را تولید کرده و آن‌ها را به دیگران می‌فروشد.

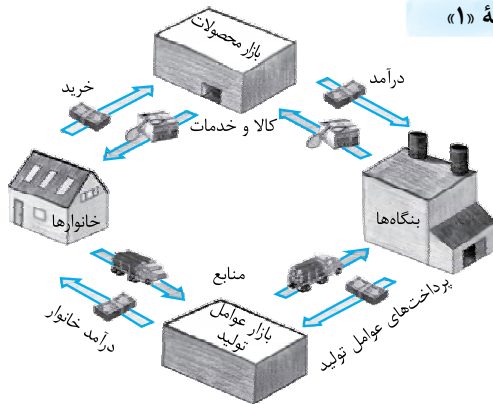
۱) الف) بازار - ب) کالای پست - پ) بنگاه

۲) الف) بنگاه - ب) کالای جایگزین - پ) بازار

۳) الف) بازار عوامل تولید - ب) کالای معمولی - پ) بنگاه

۴) الف) بنگاه عوامل و منابع تولید - ب) کالای نرمال - پ) بازار

### ۱۸۴- گزینه «۱»



(صفحه ۴۶)

### ۱۸۵- گزینه «۴»

مسیر «الف» ← درآمد خانوارها و مسیر «پ» ← پرداخت‌های عوامل تولید هر دو، یک عدد را نشان می‌دهند که در واقع پرداخت‌های عوامل تولید است که بنگاه‌ها به خانوارها پرداخت می‌کنند.

نفر P جمع دستمزدها تومان  $1000 \times 100,000,000 = 100,000,000,000$

تومان جمع اجاره‌ها  $20,000,000,000$

ماه جمع حقوق کارآفرینان تومان  $12 \times 20,000,000,000 = 2,400,000,000$

تومان جمع سود سرمایه  $30,000,000,000$

تومان جمع سود دستگاه‌های اولیه  $20,000,000,000$

درآمد خانوارها و هزینه عوامل تولید  $172,400,000,000$

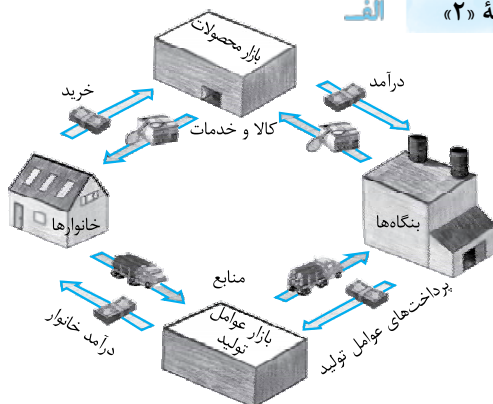
مسیر «ب» ← درآمد بنگاه‌هاست که شامل پول کالاها و خدماتی است که ارائه کرده‌اند.

$$\underbrace{60,000,000,000}_{\text{کالاها}} + \underbrace{200,000,000,000}_{\text{خدمات ارائه‌شده}} = \underbrace{800,000,000,000}_{\text{درآمد بنگاه‌ها}}$$

راه‌میان‌بر کافی است که بدانید مسیر «الف» و «پ» هر دو قیمت عوامل تولید هستند؛ آن‌گاه محاسبه قسمت «الف» و «پ» یکسان و یک عدد مشخص را نشان می‌دهد. با توجه به این مسئله گزینه‌های (۱) و (۲) حذف می‌شود و فقط باید قسمت «ب» حل شود که آن هم جمع کل کالاها و خدمات تولیدشده است که برای بنگاه اقتصادی ایجاد درآمد کرده است.

(صفحه ۴۶)

### ۱۸۶- گزینه «۲» الف



نیمه بالایی نمودار تبادل تولیدات را در بازار کالاها و خدمات نشان می‌دهد. پ در بازار کالاها و خدمات، خانوارها خریدار و بنگاه‌ها فروشنده‌اند.

(صفحه‌های ۴۶ و ۴۷)

### ۱۸۷- گزینه «۳»

دو گروه از مهم‌ترین بازیگران در عرصه اقتصاد خانوارها و بنگاه‌های اقتصادی هستند که از طریق مبادلات بین خودشان نیازهای یکدیگر را رفع و کسب درآمد می‌کنند به این صورت که خانوارها منابع و عوامل تولید را به بنگاه‌ها عرضه می‌کنند و در مقابل آن با کسب درآمد تحت عنوان پرداخت‌های عوامل تولید، پول لازم برای خرید کالاها و خدمات از بنگاه‌ها برایشان فراهم می‌شود.

۱۸۳- گزینه «۳» خانوارها به دو صورت در اقتصاد مشارکت می‌کنند:

۱ کالاها و خدمات مورد نیاز را از کسب و کارها خریداری می‌کنند.

۲ زمین، نیروی کار، سرمایه و کارآفرینی را برای تولید کالاها و خدمات ارائه می‌کنند.

(صفحه ۴۶)

بنگاهها نیز از همین محل می‌توانند پرداخت‌های عوامل تولید را انجام دهند و به این شکل چرخه اقتصادی اتفاق می‌افتد. نیمه بالایی نمودار، تبادل تولیدات را در بازار کالاها و خدمات نشان می‌دهد. (پس گزینه ۳) صحیح نیست و انتخاب ماست) (صفحه‌های ۴۶ و ۴۷)

**۱۸۸- گزینه ۴** نیمه بالایی نمودار «تبادل تولیدات» و نیمه پایینی نمودار، درباره بازار منابع تولید صحبت می‌کند. (فعالیت گروهی در کلاس) مبادلات در بازار ممکن است حضوری و حقیقی باشد یا به صورت مجازی باشد و با اینترنت صورت گیرد. (صفحه‌های ۴۶ و ۴۷)

**۱۸۹- گزینه ۳** بازار معنای خاصی در اقتصاد دارد؛ بازار به مجموعه خریداران و فروشندگان چیزی در هر جای ممکن اطلاق می‌شود خواه خرید حضوری و حقیقی باشد و خواه مجازی و اینترنتی.

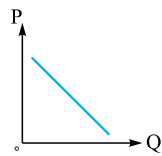
**نکته:** توجه کنید لزوماً بازار مکان خاصی نیست و جایی است حقیقی یا مجازی که خرید و فروش انجام شود. (صفحه ۴۷)

**۱۹۰- گزینه ۲** نمودار رسم شده در سؤال، همان نمودار تقاضا یا Demand Curve است که نشان می‌دهد با افزایش قیمت یک کالا، انگیزه مصرف‌کنندگان برای خرید آن کالا کاهش می‌یابد. از آنجا که بین قیمت خرید و مقدار خرید رابطه معکوس برقرار است، پس منحنی باید نزولی باشد. (صفحه ۴۸)

**۱۹۱- گزینه ۱** با توجه به اطلاعات جدول، با افزایش میزان (P) یعنی قیمت، مقدار (Q) کاهش می‌یابد؛ پس یک نمودار نزولی داریم که همان نمودار (D) یعنی نمودار تقاضا است. گزینه ۳ نیز رابطه مستقیم (Price) P و مقدار تولید (Quantity) Q را نشان می‌دهد که در واقع همان نمودار عرضه (S) است. (صفحه ۴۸)

**۱۹۲- گزینه ۴**

نمودار نزولی



رابطه معکوس بین قیمت با مقدار؛ یعنی با افزایش قیمت یک کالا، میزان تقاضای آن از طرف مصرف‌کنندگان کاهش می‌یابد. به بیان دیگر با  $P \uparrow$ ،  $Q \downarrow$  داریم و برعکس. (صفحه ۴۸)

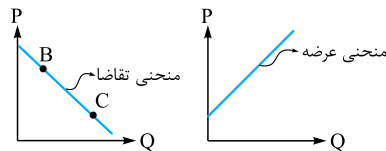
نمودار تقاضا "Demand Curve"

**۱۹۳- گزینه ۱** نزولی بودن منحنی تقاضا (Demand Curve)

با افزایش قیمت، مقدار خرید، کاهش و با کاهش قیمت، مقدار تقاضا یا خرید افزایش می‌یابد. (رابطه معکوس بین Q و P) (صفحه ۴۸)

$P \uparrow$   $Q \downarrow$   
 $P \downarrow$   $Q \uparrow$

**۱۹۴- گزینه ۳**



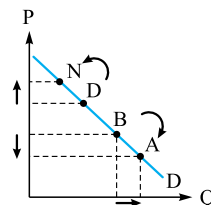
حذف گزینه‌های (۲) و (۴)

نقطه B قیمت بالاتر مقدار تقاضا کم‌تر

نقطه C قیمت پایین‌تر میزان یا مقدار تقاضا بیشتر

در منحنی تقاضا رابطه P و Q معکوس است با علم به این موضوع حذف گزینه‌های (۱) و (۲) (صفحه ۴۸)

**۱۹۵- گزینه ۳**



حذف گزینه‌های (۱) و (۴)

علت حرکت از نقطه B به A ← کاهش قیمت در نتیجه افزایش تقاضا است  
 ← حذف گزینه ۲)

علت حرکت از نقطه D به N ← افزایش قیمت در نتیجه کاهش تقاضا است.

در منحنی تقاضا بین P و Q رابطه معکوس وجود دارد و نمودار آن نزولی است. (صفحه ۴۸)

**۱۹۶- گزینه ۱** منحنی ترسیم شده، منحنی تقاضا است که در آن

رابطه بین قیمت و مقدار تقاضا معکوس است، یعنی با افزایش قیمت، مقدار تقاضا کاهش می‌یابد و بالعکس. منحنی تقاضا (Demand Curve) نزولی است؛ منحنی تقاضا مبتنی بر چگونگی رفتار اقتصادی مصرف‌کنندگان است. در این نمودار محور افقی بیانگر مقدار عرضه و محور عمودی نشان‌دهنده قیمت کالا، است. (صفحه ۴۸)

**۱۹۷- گزینه ۲** الف به مجموعه خریداران (تقاضاکنندگان یا

همان خانوارها) و فروشندگان (عرضه‌کنندگان یا همان بنگاه‌ها) هر چیزی در هر جایی بازار گفته می‌شود.

از وصل کردن قیمت خرید تقاضاکننده و مقدار خرید تقاضاکننده نمودار رو به پایینی به دست می‌آید. منحنی تقاضا نزولی است.

تقاضا برای یک کالای نرمال به صورت مستقیم با درآمد ارتباط دارد. ↑ درآمد ↑ تقاضا ← رابطه مستقیم دارند. (صفحه‌های ۴۷، ۴۸ و ۴۹)

**۱۹۸- گزینه ۲** الف عوامل اثرگذار بر تصمیم مصرف‌کنندگان

در خرید کالا ← قیمت کالا، درآمد، سلیقه خودشان، انتظارات قیمت سایر کالاها ← این قسمت در گزینه‌های (۱)، (۳) و (۴) صحیح است، پس چون مورد نادرست را خواسته گزینه ۲ را انتخاب می‌کنیم.

با افزایش قیمت یک کالا ← میزان مصرف

یا خرید آن از سوی مصرف‌کنندگان کاهش

می‌یابد. بین قیمت و میزان تقاضا رابطه معکوس

برقرار است. ← حذف گزینه‌های (۱)، (۳) و (۴)

نمودار نزولی پس رابطه معکوس بین P و Q در

نمودار رو به‌رو مشخص است.

(صفحه‌های ۴۸ و ۴۹)

تقاضا = Demand Curve

**۱۹۹- گزینه ۳** صورت سؤال در واقع علل اثرگذار بر تصمیم

مصرف‌کنندگان در مورد مصرف یک کالا را می‌خواهد بررسی کند، تصمیم

مصرف‌کنندگان در مورد مصرف کالا از عواملی مانند: قیمت کالا، درآمد،

سلیقه خودشان، انتظارات و قیمت سایر کالاها تأثیر

می‌پذیرد. هزینه‌های تولید از عوامل اثرگذار بر نظر تولیدکنندگان است.

(صفحه ۴۹)

حذف گزینه‌های (۲) و (۴)

**۲۰۰- گزینه ۱** کالاهایی که با کالای مورد نظر مرتبطاند؛ در

این‌جا گوشت سفید و گوشت قرمز، اگر دچار تغییر قیمت شوند، به جای هم مصرف می‌شوند و روی مقدار خرید ما از کالای مورد نظرمان اثر می‌گذارند.

متن سؤال نشان می‌دهد که با افزایش قیمت گوشت قرمز، مقدار خرید آن توسط مردم کاهش می‌یابد؛ یعنی نزولی بودن منحنی تقاضا و رابطه معکوس

بین P و Q؛ در نتیجه مردم به ناچار کالای جایگزین با قیمت مناسب‌تر که هنوز قیمت آن افزایش نیافته (در این‌جا گوشت سفید) را جایگزین می‌کنند.

**بررسی سایر گزینه‌ها:**

گزینه ۲) رابطه معکوس بین P و Q داریم.

گزینه ۳) افزایش قیمت گوشت قرمز، میزان خرید آن را کاهش

می‌دهد و میزان خرید گوشت سفید را افزایش می‌دهد.

(صفحه ۴۹)

گزینه ۴) منحنی تقاضا، نزولی است.

۲۰۱- گزینه «۱» چای و قند کالای مکمل هستند یعنی افزایش

مصرف یکی، مصرف بالای دیگری را هم به همراه دارد و یکی از دلایل بالارفتن میزان تقاضای قند می‌تواند بالارفتن تقاضای چای باشد.

از آن‌جا که چای و قند مکمل هستند دو برابر شدن قیمت چای باعث کاهش مصرف چای و قند توأم می‌شود، پس گزینه (۲) را هم رد می‌کنیم.

بالارفتن قیمت شکر ربطی به افزایش قیمت قند ندارد و به طور کلی هر دلیلی که باعث افزایش قیمت قند شود، کاهش مصرف آن را به همراه دارد در صورتی

که در سؤال گفته شده تقاضای قند چند برابر شده است. ← حذف گزینه (۳) شکلات و آبنبات کالای جانشین قند هستند. اگر می‌گفت قیمت آن‌ها

زیاد شده یا تولیدشان کم‌شده، می‌توانستیم گمان ببریم که فزونی تقاضای قند به این دلیل هم می‌تواند باشد! ← حذف گزینه (۴) (صفحه ۳۹)

۲۰۲- گزینه «۳» کالای پست، کالایی است که با افزایش درآمد، تقاضا برای آن کاهش می‌یابد. مثل مارگارین که بعد از افزایش درآمد، حذف

و کره جانشین آن می‌شود. در مورد کالای پست ۲ حالت مفروض است:

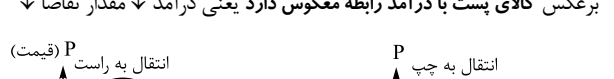
۱ با افزایش درآمد، منحنی تقاضا به سمت چپ - پایین منتقل می‌شود.



۲ با کاهش درآمد، منحنی تقاضا به سمت راست - بالا منتقل می‌شود.

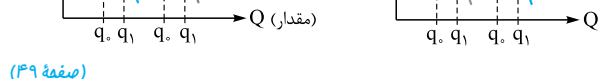


کالای معمولی رابطه مستقیم با درآمد دارد یعنی درآمد ↑ مقدار تقاضا ↑ و برعکس کالای پست با درآمد رابطه معکوس دارد یعنی درآمد ↓ مقدار تقاضا ↓



۲۰۳- گزینه «۱» کالاهای مکمل، کالاهایی هستند که به صورت تکمیلی و با هم مصرف می‌شوند مثل مسواک و خمیردندان. با افزایش قیمت کالای مکمل مثلاً در این‌جا خمیردندان، تقاضا برای کالای اصلی در این‌جا مسواک هم کم می‌شود، پس منحنی تقاضا برای مسواک به سمت پایین و چپ منتقل می‌شود. (صفحه ۳۹)

۲۰۴- گزینه «۴» منحنی صعودی با شیب رو به بالا نشان‌دهنده منحنی عرضه است؛ زیرا در منحنی عرضه رابطه بین قیمت کالا و مقدار عرضه یا تولید مستقیم است که حرکت از پایین به بالا روی منحنی عرضه (S) نشان از افزایش قیمت و در نتیجه، افزایش میزان عرضه کالا است.



۲۰۵- گزینه «۳» منحنی صعودی، منحنی عرضه (Supply Curve, S) است که روی آن از نقطه M به N حرکت کرده‌ایم؛ یعنی قیمت افزایش یافته از آن‌جا که مقدار و قیمت عرضه با هم رابطه مستقیم دارند، لذا با افزایش قیمت، افزایش مقدار عرضه اتفاق می‌افتد.

توجه کنید چون منحنی صعودی است، هر چه روی منحنی پیش می‌رویم قیمت و مقدار تقاضا توأم افزایش می‌یابد؛ زیرا رابطه بین P و Q مستقیم است.

۲۰۶- گزینه «۴» سیاست‌گذاران سعی می‌کنند از دو راه مصرف برخی کالاها چون دخانیات را کم کنند. آگاه‌سازی مردم به زیان‌های کشیدن سیگار.

۲۰۷- گزینه «۴» هدف سؤال، نشان دادن صعودی بودن منحنی عرضه؛ یعنی رابطه مستقیم بین P و Q است.

بررسی سایر گزینه‌ها:  
گزینه (۱):  $\downarrow P \rightarrow \downarrow Q$    
گزینه (۲):  $\uparrow P \rightarrow \uparrow Q$    
گزینه (۳):  $\uparrow P \rightarrow \downarrow Q$    
گزینه (۴):  $\uparrow P \rightarrow \uparrow Q$

۲۰۸- گزینه «۱» با وصل کردن قیمت و مقدار عرضه یک کالا خط رو به بالایی شکل می‌گیرد چون رابطه مستقیم بین قیمت و مقدار عرضه وجود دارد و منحنی آن صعودی است.

۲۰۹- گزینه «۱» اگر هزینه‌های تولید بنا به هر یک از دلایل مطرح‌شده (مثل تغییر در مقدار عوامل تولید، قیمت عوامل تولید یا تکنولوژی، ابداعات و اختراعات و ...) کاهش یابد، منحنی عرضه کالا به سمت راست منتقل می‌شود، زیرا عرضه زیاد می‌شود؛ در این سؤال هم وقتی از ابداعات و اختراعات سرمایه انسانی صحبت می‌کند یعنی بحث افزایش عرضه پیش می‌آید پس نمودارهای مربوط به تقاضا را با یک نگاه حذف می‌کنیم ← حذف گزینه‌های (۲) و (۴).

۲۱۰- گزینه «۴» در نقاط زیر نقطه تعادل (E)، بازار با کمبود عرضه یا مازاد تقاضا مواجه است؛ یعنی در نقطه (C)، به علت قیمت پایین کالا، عرضه‌کنندگان انگیزه کافی برای تولید ندارند. اما از طرفی مصرف‌کنندگان تمایل زیادی به خرید کالای ارزان دارند؛ در نتیجه عرضه، کم و تقاضا، زیاد است. برعکس، در نقاط بالاتر از نقطه تعادل (E)، بازار با وضعیت کمبود تقاضا یا مازاد عرضه مواجه است که در نمودار این سؤال، این وضعیت در نقطه (A) مشاهده می‌شود؛ زیرا در این نقاط قیمت کالا بالاست پس تولیدکنندگان به دنبال کسب سود بیشتر، میزان تولید را افزایش می‌دهند اما از طرفی در این سطح از قیمت خریداران حاضر به خرید نیستند لذا با مازاد عرضه بر تقاضا مواجه می‌شویم. (صفحه ۵۱)

۲۱۱- گزینه «۳» در این بازار به علت قیمت بالای لوازم الکترونیکی، انگیزه تولیدکنندگان در تولید و عرضه کالا بالا رفته و در نتیجه، میزان تولید افزایش یافته است اما از طرفی به علت بالای بودن قیمت، توان مصرف‌کننده در خرید پایین آمده بنابراین با مازاد عرضه و کمبود تقاضا مواجه شده‌ایم. دقت کنید وقتی می‌گویید با مازاد عرضه مواجه هستیم، چون مقدار عرضه با قیمت رابطه مستقیم دارد یعنی قیمت نیز افزایش یافته، پس در گزینه‌های (۱) و (۴) که کاهش قیمت داریم، حذف می‌شوند؛ از آن‌جا که مقدار تقاضا با قیمت رابطه معکوس دارد و مقدار عرضه با قیمت رابطه مستقیم، پس گزینه (۳) نیز حذف می‌گردد. (صفحه ۵۰)

۲۰۵- گزینه «۳» منحنی صعودی، منحنی عرضه

(Supply Curve, S) است که روی آن از نقطه M به N حرکت کرده‌ایم؛ یعنی قیمت افزایش یافته از آن‌جا که مقدار و قیمت عرضه با هم رابطه مستقیم دارند، لذا با افزایش قیمت، افزایش مقدار عرضه اتفاق می‌افتد.

توجه کنید چون منحنی صعودی است، هر چه روی منحنی پیش می‌رویم قیمت و مقدار تقاضا توأم افزایش می‌یابد؛ زیرا رابطه بین P و Q مستقیم است.

توجه کنید چون منحنی صعودی است، هر چه روی منحنی پیش می‌رویم قیمت و مقدار تقاضا توأم افزایش می‌یابد؛ زیرا رابطه بین P و Q مستقیم است.

توجه کنید چون منحنی صعودی است، هر چه روی منحنی پیش می‌رویم قیمت و مقدار تقاضا توأم افزایش می‌یابد؛ زیرا رابطه بین P و Q مستقیم است.

توجه کنید چون منحنی صعودی است، هر چه روی منحنی پیش می‌رویم قیمت و مقدار تقاضا توأم افزایش می‌یابد؛ زیرا رابطه بین P و Q مستقیم است.

توجه کنید چون منحنی صعودی است، هر چه روی منحنی پیش می‌رویم قیمت و مقدار تقاضا توأم افزایش می‌یابد؛ زیرا رابطه بین P و Q مستقیم است.

توجه کنید چون منحنی صعودی است، هر چه روی منحنی پیش می‌رویم قیمت و مقدار تقاضا توأم افزایش می‌یابد؛ زیرا رابطه بین P و Q مستقیم است.

توجه کنید چون منحنی صعودی است، هر چه روی منحنی پیش می‌رویم قیمت و مقدار تقاضا توأم افزایش می‌یابد؛ زیرا رابطه بین P و Q مستقیم است.

توجه کنید چون منحنی صعودی است، هر چه روی منحنی پیش می‌رویم قیمت و مقدار تقاضا توأم افزایش می‌یابد؛ زیرا رابطه بین P و Q مستقیم است.

توجه کنید چون منحنی صعودی است، هر چه روی منحنی پیش می‌رویم قیمت و مقدار تقاضا توأم افزایش می‌یابد؛ زیرا رابطه بین P و Q مستقیم است.

توجه کنید چون منحنی صعودی است، هر چه روی منحنی پیش می‌رویم قیمت و مقدار تقاضا توأم افزایش می‌یابد؛ زیرا رابطه بین P و Q مستقیم است.

توجه کنید چون منحنی صعودی است، هر چه روی منحنی پیش می‌رویم قیمت و مقدار تقاضا توأم افزایش می‌یابد؛ زیرا رابطه بین P و Q مستقیم است.

توجه کنید چون منحنی صعودی است، هر چه روی منحنی پیش می‌رویم قیمت و مقدار تقاضا توأم افزایش می‌یابد؛ زیرا رابطه بین P و Q مستقیم است.

توجه کنید چون منحنی صعودی است، هر چه روی منحنی پیش می‌رویم قیمت و مقدار تقاضا توأم افزایش می‌یابد؛ زیرا رابطه بین P و Q مستقیم است.

توجه کنید چون منحنی صعودی است، هر چه روی منحنی پیش می‌رویم قیمت و مقدار تقاضا توأم افزایش می‌یابد؛ زیرا رابطه بین P و Q مستقیم است.

توجه کنید چون منحنی صعودی است، هر چه روی منحنی پیش می‌رویم قیمت و مقدار تقاضا توأم افزایش می‌یابد؛ زیرا رابطه بین P و Q مستقیم است.

توجه کنید چون منحنی صعودی است، هر چه روی منحنی پیش می‌رویم قیمت و مقدار تقاضا توأم افزایش می‌یابد؛ زیرا رابطه بین P و Q مستقیم است.

توجه کنید چون منحنی صعودی است، هر چه روی منحنی پیش می‌رویم قیمت و مقدار تقاضا توأم افزایش می‌یابد؛ زیرا رابطه بین P و Q مستقیم است.

توجه کنید چون منحنی صعودی است، هر چه روی منحنی پیش می‌رویم قیمت و مقدار تقاضا توأم افزایش می‌یابد؛ زیرا رابطه بین P و Q مستقیم است.

توجه کنید چون منحنی صعودی است، هر چه روی منحنی پیش می‌رویم قیمت و مقدار تقاضا توأم افزایش می‌یابد؛ زیرا رابطه بین P و Q مستقیم است.

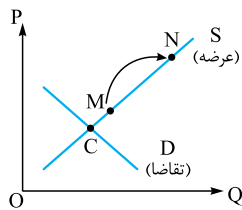
توجه کنید چون منحنی صعودی است، هر چه روی منحنی پیش می‌رویم قیمت و مقدار تقاضا توأم افزایش می‌یابد؛ زیرا رابطه بین P و Q مستقیم است.

توجه کنید چون منحنی صعودی است، هر چه روی منحنی پیش می‌رویم قیمت و مقدار تقاضا توأم افزایش می‌یابد؛ زیرا رابطه بین P و Q مستقیم است.

توجه کنید چون منحنی صعودی است، هر چه روی منحنی پیش می‌رویم قیمت و مقدار تقاضا توأم افزایش می‌یابد؛ زیرا رابطه بین P و Q مستقیم است.

توجه کنید چون منحنی صعودی است، هر چه روی منحنی پیش می‌رویم قیمت و مقدار تقاضا توأم افزایش می‌یابد؛ زیرا رابطه بین P و Q مستقیم است.

توجه کنید چون منحنی صعودی است، هر چه روی منحنی پیش می‌رویم قیمت و مقدار تقاضا توأم افزایش می‌یابد؛ زیرا رابطه بین P و Q مستقیم است.



(صفحه ۵۰)

۲۰۶- گزینه «۴» سیاست‌گذاران سعی می‌کنند از دو راه مصرف برخی کالاها چون دخانیات را کم کنند.

آگاه‌سازی مردم به زیان‌های کشیدن سیگار.

۲۰۷- گزینه «۴» هدف سؤال، نشان دادن صعودی بودن منحنی عرضه؛ یعنی رابطه مستقیم بین P و Q است.

بررسی سایر گزینه‌ها:  
گزینه (۱):  $\downarrow P \rightarrow \downarrow Q$    
گزینه (۲):  $\uparrow P \rightarrow \uparrow Q$    
گزینه (۳):  $\uparrow P \rightarrow \downarrow Q$    
گزینه (۴):  $\uparrow P \rightarrow \uparrow Q$

گزینه (۱):  $\downarrow P \rightarrow \downarrow Q$    
گزینه (۲):  $\uparrow P \rightarrow \uparrow Q$    
گزینه (۳):  $\uparrow P \rightarrow \downarrow Q$    
گزینه (۴):  $\uparrow P \rightarrow \uparrow Q$

گزینه (۱):  $\downarrow P \rightarrow \downarrow Q$    
گزینه (۲):  $\uparrow P \rightarrow \uparrow Q$    
گزینه (۳):  $\uparrow P \rightarrow \downarrow Q$    
گزینه (۴):  $\uparrow P \rightarrow \uparrow Q$

گزینه (۱):  $\downarrow P \rightarrow \downarrow Q$    
گزینه (۲):  $\uparrow P \rightarrow \uparrow Q$    
گزینه (۳):  $\uparrow P \rightarrow \downarrow Q$    
گزینه (۴):  $\uparrow P \rightarrow \uparrow Q$

گزینه (۱):  $\downarrow P \rightarrow \downarrow Q$    
گزینه (۲):  $\uparrow P \rightarrow \uparrow Q$    
گزینه (۳):  $\uparrow P \rightarrow \downarrow Q$    
گزینه (۴):  $\uparrow P \rightarrow \uparrow Q$

گزینه (۱):  $\downarrow P \rightarrow \downarrow Q$    
گزینه (۲):  $\uparrow P \rightarrow \uparrow Q$    
گزینه (۳):  $\uparrow P \rightarrow \downarrow Q$    
گزینه (۴):  $\uparrow P \rightarrow \uparrow Q$

گزینه (۱):  $\downarrow P \rightarrow \downarrow Q$    
گزینه (۲):  $\uparrow P \rightarrow \uparrow Q$    
گزینه (۳):  $\uparrow P \rightarrow \downarrow Q$    
گزینه (۴):  $\uparrow P \rightarrow \uparrow Q$

گزینه (۱):  $\downarrow P \rightarrow \downarrow Q$    
گزینه (۲):  $\uparrow P \rightarrow \uparrow Q$    
گزینه (۳):  $\uparrow P \rightarrow \downarrow Q$    
گزینه (۴):  $\uparrow P \rightarrow \uparrow Q$

گزینه (۱):  $\downarrow P \rightarrow \downarrow Q$    
گزینه (۲):  $\uparrow P \rightarrow \uparrow Q$    
گزینه (۳):  $\uparrow P \rightarrow \downarrow Q$    
گزینه (۴):  $\uparrow P \rightarrow \uparrow Q$

گزینه (۱):  $\downarrow P \rightarrow \downarrow Q$    
گزینه (۲):  $\uparrow P \rightarrow \uparrow Q$    
گزینه (۳):  $\uparrow P \rightarrow \downarrow Q$    
گزینه (۴):  $\uparrow P \rightarrow \uparrow Q$

گزینه (۱):  $\downarrow P \rightarrow \downarrow Q$    
گزینه (۲):  $\uparrow P \rightarrow \uparrow Q$    
گزینه (۳):  $\uparrow P \rightarrow \downarrow Q$    
گزینه (۴):  $\uparrow P \rightarrow \uparrow Q$

گزینه (۱):  $\downarrow P \rightarrow \downarrow Q$    
گزینه (۲):  $\uparrow P \rightarrow \uparrow Q$    
گزینه (۳):  $\uparrow P \rightarrow \downarrow Q$    
گزینه (۴):  $\uparrow P \rightarrow \uparrow Q$

گزینه (۱):  $\downarrow P \rightarrow \downarrow Q$    
گزینه (۲):  $\uparrow P \rightarrow \uparrow Q$    
گزینه (۳):  $\uparrow P \rightarrow \downarrow Q$    
گزینه (۴):  $\uparrow P \rightarrow \uparrow Q$

گزینه (۱):  $\downarrow P \rightarrow \downarrow Q$    
گزینه (۲):  $\uparrow P \rightarrow \uparrow Q$    
گزینه (۳):  $\uparrow P \rightarrow \downarrow Q$    
گزینه (۴):  $\uparrow P \rightarrow \uparrow Q$

گزینه (۱):  $\downarrow P \rightarrow \downarrow Q$    
گزینه (۲):  $\uparrow P \rightarrow \uparrow Q$    
گزینه (۳):  $\uparrow P \rightarrow \downarrow Q$    
گزینه (۴):  $\uparrow P \rightarrow \uparrow Q$

گزینه (۱):  $\downarrow P \rightarrow \downarrow Q$    
گزینه (۲):  $\uparrow P \rightarrow \uparrow Q$    
گزینه (۳):  $\uparrow P \rightarrow \downarrow Q$    
گزینه (۴):  $\uparrow P \rightarrow \uparrow Q$

گزینه (۱):  $\downarrow P \rightarrow \downarrow Q$    
گزینه (۲):  $\uparrow P \rightarrow \uparrow Q$    
گزینه (۳):  $\uparrow P \rightarrow \downarrow Q$    
گزینه (۴):  $\uparrow P \rightarrow \uparrow Q$

**۲۱۲- گزینه «۲»** بهترین وضعیت بازار نقطه E است یعنی محل تلاقی منحنی عرضه و تقاضا که در آن عرضه = تقاضا است؛ یعنی در بازار، نه مازادی داریم و نه کمبودی و قیمت به سطحی از تعادل رسیده است. (صفحه ۵)

**۲۱۳- گزینه «۱»** الف به منحنی تقاضا (D) و عرضه (S) دقت کنید. در صورت سؤال گفته شده در قیمت ۴۰۰,۰۰۰ تومان پس از این قیمت یک خط افقی رسم می‌کنیم تا منحنی تقاضا و عرضه را قطع کند سپس از دو نقطه حاصل دو خط عمود رسم می‌کنیم تا مقدار عرضه و تقاضا را به دست آوریم:

گزینه (۱): کیلو  $Q_D = 15$  کیلو  $Q_S = 25$  تومان  $P = 400,000$   
 $25 - 15 = 10$  کیلو

گزینه (۲): کیلو  $Q_D = 12$  کیلو  $Q_S = 25$  تومان  $P = 400,000$   
 $\Rightarrow 25 - 12 = 13$  کیلو X

گزینه (۳): کیلو  $Q_D = 17$  کیلو  $Q_S = 24$  تومان  $P = 400,000$   
 $\Rightarrow 24 - 17 = 7$  کیلو X

گزینه (۴): کیلو  $Q_D = 17$  کیلو  $Q_S = 35$  تومان  $P = 400,000$   
 $\Rightarrow 35 - 17 = 18$  کیلو X

ب هرگاه عاملی به جز قیمت باعث تغییر در تقاضا شد، منحنی تقاضا شیفت پیدا می‌کند. در این سؤال کالای ما نرمال است چون درآمد افزایش یافته و مقدار تقاضا نیز افزایش یافته پس منحنی تقاضا به سمت راست و بالا منتقل می‌شود. تغییر در تقاضا (change in demand): انتقال (شیفت) منحنی تقاضا ← (واژه‌نامه)

تغییر در عرضه (change in supply): انتقال (شیفت) منحنی عرضه ← (واژه‌نامه)

**۲۱۴- گزینه «۳»** رفتار عرضه‌کنندگان و تقاضاکنندگان در بازار در مقابل هم صورت می‌گیرد و باید با هم هماهنگ باشد. به عبارت دیگر عرضه و تقاضا باید با یکدیگر در تعادل باشند. اگر بخواهیم میزان درآمد تولیدکننده را به دست آوریم، باید مقدار تولید را در قیمت ضرب کنیم. مقدار تولید را روی محور Q از روی منحنی عرضه و منحنی تقاضا به دست می‌آوریم.

**در حالت مازاد  $P \times Q_D$**  در قیمت ۲۵۰۰، تعداد عرضه ۲۰۰ و تعداد تقاضا ۴۰۰ می‌باشد؛ یعنی ۴۰۰ تا تقاضا وجود داشته، اما تولیدکننده فقط ۲۰۰ واحد تولید کرده است و کل محصول او به فروش رفته، پس درآمدی معادل ۵۰۰,۰۰۰ تومان داشته است:  $200 \times 2500 = 500,000$  تومان

در قیمت ۴۵۰۰، تعداد عرضه ۵۰۰ و تعداد تقاضا ۱۰۰ بوده است؛ یعنی به دلیل بالا بودن قیمت، عرضه‌کننده، تولید زیادی داشته، اما مصرف‌کننده فقط ۱۰۰ واحد آن را تقاضا کرده است، پس درآمد تولیدکننده برابر با قیمت واحدهای به فروش رفته است، پس:  $100 \times 4500 = 450,000$  تومان

در قیمت تعادلی ۳۰۰ واحد تولید شده و کل آن در قیمت ۳۰۰۰ تومان به فروش رفته، پس درآمد معادل ۹۰۰,۰۰۰ تومان است و کمبود و مازادی هم نداریم، زیرا هر چه در این قیمت تولید شود، فروخته نمی‌شود.  $3000 \times 300 = 900,000$  تومان

(صفحه ۵)

**۲۱۵- گزینه «۴»** الف در ردیف ۵ تعداد کالای تقاضاشده در قیمت کالا ضرب می‌شود، زیرا در این منطقه با مازاد عرضه مواجه هستیم و درآمد را میزان تقاضا مشخص می‌سازد.  $25 \times 5000 = 125,000$

در ردیف ۲، مازاد تقاضا داریم؛ پس باید برای محاسبه درآمد، میزان کالای عرضه‌شده را در قیمت ضرب کنیم.  $30 \times 2000 = 60,000$

ب در سطح قیمت تعادلی عرضه‌کنندگان بیشترین میزان درآمد را دارند، چون تمام کالاهایشان به فروش می‌رود.  $35 \times 3000 = 105,000$

در سطح قیمت ۱۰۰۰ که بیشترین میزان کمبود عرضه وجود دارد، تولیدکنندگان حداقل دریافتی ممکن را دارند:  $25 \times 1000 = 25,000$

ب در ردیف‌های ۴ و ۵ به علت بالا بودن قیمت‌ها با مازاد عرضه (= کمبود تقاضا) مواجه هستیم.

**۲۱۶- گزینه «۳»** الف در قیمت ۳۰۰۰ تومان (نقطه تعادل)، مقدار عرضه و تقاضا، برابر و معادل ۲۰۰ واحد است.

ب تومان  $3000 \times 200 = 600,000 = P \times Q$  ارزش مبادله (صفحه ۵)

**۲۱۷- گزینه «۳»** در این سؤال می‌بینیم که قیمت روند صعودی دارد، پس  $150 < X < 250$  باید باشد. (گزینه ۲ حذف می‌شود).

ب وقتی ۲۵۰ ریال قیمت تعادلی است، پس در آن  $S = D$ ، عرضه = تقاضا است؛ بنابراین  $Y = 799$  می‌باشد. (گزینه‌های ۱ و ۲) (۴ حذف می‌شوند).

ب با افزایش قیمت، مقدار عرضه نیز افزایش می‌یابد، پس باید  $897 < Z < 799$  باشد. (گزینه‌های ۱ و ۲) نیز حذف می‌شوند.

**نکته:** قیمت  $\uparrow$  مقدار تقاضا  $\downarrow$  مقدار عرضه  $\uparrow$   
 قیمت  $\downarrow$  مقدار تقاضا  $\uparrow$  مقدار عرضه  $\downarrow$

(صفحه ۵)

**۲۱۸- گزینه «۴»** ب در قیمت ۲۰۰۰ ریال بازار در تعادل قرار دارد؛ زیرا  $D = S$ ؛ یعنی عرضه = تقاضا است. اما در سطح قیمت صفر ریال با مازاد تقاضا مواجه هستیم و عرضه در این قیمت، صفر است چون کالا مجانی است و تولیدکننده انگیزه‌ای برای تولید ندارد. حداکثر درآمد تولیدکنندگان در سطح قیمت تعادلی است زیرا هر چه تولید می‌کند به فروش می‌رساند اما در سطح قیمت ۲۵۰۰ که بالاترین قیمت بازار است بیشترین مقدار عرضه (یعنی ۱۰۰۰ واحد) را داریم اما در این قیمت میزان تقاضا صفر است پس درآمد عرضه‌کنندگان صفر است. (صفحه ۵)

**۲۱۹- گزینه «۲»** الف قیمت تعادلی، ۴۰۰ ریال و مقدار تعادلی ۶۵۰ واحد است.

ب در محدوده (۱)، بازار با مازاد تقاضا یا کمبود عرضه روبه‌رو است. در محدوده (۲)، کمبود تقاضا و مازاد عرضه وجود دارد.

ب در قیمت‌های بالاتر از قیمت تعادلی (۵۰۰ ریال) بازار با مازاد عرضه یا کمبود تقاضا یا فزونی عرضه بر تقاضا مواجه است.

ب قسمت (۱)، کمبود عرضه یا مازاد تقاضا را نشان می‌دهد و در این حالت، گروهی از مصرف‌کنندگان به خرید کالای مورد نیاز خود موفق نخواهند شد. این گروه برای خرید کالا حاضرند مبلغ بیشتری بپردازند و این امر سبب افزایش قیمت کالا می‌شود. با افزایش قیمت، از سوی تولیدکنندگان به تولید، رغبت بیشتری نشان می‌دهند و از سوی دیگر مصرف‌کنندگان از مصرف خود می‌کاهند تا به نقطه تعادل برسند. (صفحه ۵)

**۲۲۰- گزینه «۲»** عامل قیمت باعث جابه‌جایی نقاط روی منحنی تقاضا می‌شود و سایر عوامل مؤثر بر تقاضا به جز قیمت، موجب جابه‌جا شدن خود منحنی به سمت چپ یا راست می‌شوند. (صفحه ۵)

**۲۲۱- گزینه «۱»** الف تغییر در مقدار تقاضا وقتی رخ می‌دهد که رابطه قیمت را با تقاضا بررسی می‌کنیم، می‌بینیم که با تغییر قیمت کالا، نقطه روی منحنی تقاضا حرکت می‌کند، چون گفته قیمت کاهش یافته است پس از نقطه B به A حرکت می‌کنیم یعنی مقدار تقاضا متناسب با کاهش قیمت، افزایش می‌یابد؛

هزینه‌ها - درآمد = سود (یا زیان)

سود → تومان  $1,853,700,000 - 946,300,000 = 2,800,000,000$

سود → هزینه > درآمد

(صفحه‌های ۸ و ۵، مسئله ترکیبی از فصل ۵)

۲۲۴- گزینه «۴» در نقطه‌ای که بالای نقطه تعادلی قرار دارد، بازار

با مازاد عرضه یا کمبود تقاضا مواجه است؛ به خاطر قیمت بالای کالاها انگیزه تولیدکننده برای تولید بالاست اما مصرف‌کننده تمایل یا توان خرید ندارد.

۲۲۵- گزینه «۱» در وضعیت کمبود عرضه در بازار، گروهی از

مصرف‌کنندگان موفق به خرید کالای مورد نیاز خود نخواهند شد. این گروه برای خرید کالا حاضرند مبلغ بیشتری بپردازند و این امر سبب افزایش قیمت کالا می‌شود. افزایش قیمت باعث می‌شود که از یک سو، تولیدکنندگان به تولید، رغبت بیشتری نشان دهند و از سوی دیگر، مصرف‌کنندگان از مصرف خود بکاهند، پس در حالت کمبود، قیمت بالا می‌رود. این افزایش قیمت تا سطحی ادامه می‌یابد که در آن، فاصله عرضه و تقاضا از بین برود و تعادل در بازار برقرار شود. این سطح قیمت، همان قیمت تعادلی است.

**نکته:** راه حل در شرایط کمبود عرضه (و مازاد تقاضا): P قیمت ↑ و S

عرضه ↑ در نتیجه D تقاضا ↓ در نتیجه قیمت و مقدار تعادلی **راه میان بر** در این گونه تست‌ها برای بالابردن سرعت خود در پاسخگویی، به وضعیت قیمت و رابطه آن با عرضه و تقاضا نگاه کنید.

گزینه (۲) ← قیمت ثابت X گزینه (۳) ← کاهش قیمت  
گزینه (۴) ← با ↑ قیمت، ↑ تقاضا داریم. X (صفحه ۵)

۲۲۶- گزینه «۱» در وضعیت مازاد عرضه یا کمبود تقاضا، چون گروهی

از تولیدکنندگان موفق نمی‌شوند کالاهایشان را بفروشند، حاضر خواهند بود آن را با قیمتی کمتر به فروش برسانند، در نتیجه قیمت پایین می‌آید. با کم شدن قیمت از یک سو، مصرف‌کنندگان مقدار خرید خود را افزایش می‌دهند و از سوی دیگر، تولیدکنندگان از مقدار تولید می‌کاهند، پس در حالت وجود مازاد عرضه، قیمت کاهش می‌یابد. این کاهش قیمت تا سطحی ادامه می‌یابد که در آن، فاصله عرضه و تقاضا از بین برود و در بازار تعادل برقرار شود و عرضه = تقاضا گردد.

**نکته:** مازاد عرضه | P قیمت ↓ | S عرضه ↓  
(کمبود تقاضا) | D تقاضا ↑ | تا رسیدن به قیمت و وضعیت تعادلی

(صفحه ۵)

۲۲۷- گزینه «۲» رفتار عرضه‌کنندگان و تقاضاکنندگان در بازار در

مقابل هم صورت می‌گیرد و باید با هم هماهنگ باشد. به عبارت دیگر عرضه و تقاضا باید با یکدیگر در تعادل باشند. آدام اسمیت پدر علم اقتصاد نوین معتقد است دست نامرئی مکانیسم قیمت بازار را به سمت تعادل سوق می‌دهد. بدون توجه به صورت سؤال می‌دانیم که:

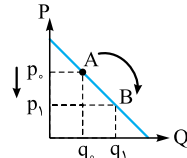
قیمت تعادلی یعنی عرضه = تقاضا ←  $S = D$  (صفحه ۵)

۲۲۸- گزینه «۴» مازاد عرضه یا کمبود تقاضا زمانی اتفاق

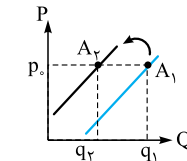
می‌افتد که قیمت (P) بالاتر از سطح قیمت تعادلی باشد؛ در نتیجه انگیزه تولیدکنندگان برای تولید، بالا و انگیزه مصرف‌کنندگان برای خرید آن کالا، پایین است، بنابراین در نقاط بالای نقطه تعادلی و به عبارتی در قیمت‌های بالاتر از قیمت تعادلی، با مازاد عرضه مواجه هستیم؛ یعنی قیمت‌های بالای ۲۵۰ ریال (حذف گزینه‌های (۱) و (۳)) یعنی ردیف‌های ۵، ۶ و ۷، پس گزینه (۴) را انتخاب می‌کنیم.

۲۲۹- گزینه «۲» ردیف ۴ قیمت تعادلی را نشان می‌دهد ← عرضه = تقاضا

در نقاط زیر نقطه تعادل یعنی قیمت‌های کمتر از ۲۵۰ ریال با کمبود عرضه یا مازاد تقاضا مواجه هستیم.



بنابراین با تغییر قیمت، نقاط روی منحنی تقاضا حرکت می‌کند و تغییر مکان می‌دهند اما خود منحنی تقاضا جابه‌جا نمی‌شود. پس با یک نگاه گزینه‌های (۲) و (۴) را حذف می‌کنیم.



→ به دنبال افزایش هزینه‌های تولید، منحنی عرضه کالا به سمت چپ منتقل می‌شود چون با افزایش هزینه‌های تولید میزان عرضه کم می‌شود. دقت کنید که هزینه‌های تولید از جمله عوامل اثرگذار بر مقدار عرضه است پس با یک نگاه گزینه (۳) را حذف می‌کنیم.

از آن‌جا که تغییر در عرضه رخ داده است پس انتقال (شیفت) منحنی عرضه داریم و با یک نگاه گزینه (۲) را حذف می‌کنیم. (صفحه‌های ۴۸ و ۵۰)

۲۲۲- گزینه «۴» در بیشترین قیمت و کم‌ترین قیمت (۲۰۰ و

۸۰) فاصله منحنی‌های عرضه و تقاضا در بیشترین حالت خود و در نقطه تعادلی (محل تلاقی منحنی‌های عرضه و تقاضا) هیچ فاصله‌ای بین دو منحنی نیست.

→ در قیمت‌های بالاتر از قیمت تعادلی (۱۷۵ دلار به بالا) به دلیل گران بودن کالا، تقاضا کم می‌شود و تولیدکننده موفق به فروش همه کالاهای خود نمی‌شود.

→ در قیمت‌های زیر قیمت تعادلی (۱۷۵ دلار) به دلیل فزونی تقاضا بر عرضه، تورم به وجود می‌آید. زیرا شتاب افزایش قیمت‌ها وجود دارد.

→ درآمد تولیدکننده و پرداختی مصرف‌کننده در هر سطح قیمتی با هم برابر هستند. در قیمت ۱۹۵ دلار با وجود این که ۴۲ واحد عرضه شده اما به دلیل گرانی فقط ۱۵ واحد تقاضا شده است. پس:

$$\text{درآمد} \rightarrow \text{دلار } 195 \times 15 = 2925$$

و پرداختی تقاضاکننده یا خریدار نیز ۲۹۲۵ دلار است.

→ بیشترین درآمد تولیدکننده در قیمت تعادلی حاصل می‌شود. (صفحه ۵)

۲۲۳- گزینه «۴»

**الف** در قیمت ۹,۰۰۰,۰۰۰ تومان ←

$$\text{میزان تقاضا } Q_D = 300 \quad \text{میزان تولید } Q_S = 550$$

همان‌طور که می‌بینید میزان تولید در قیمت نه میلیون تومان که بالاتر از قیمت تعادلی ۷ میلیون تومان است ۵۵۰ واحد است اما چون قیمت بالاست فقط ۳۰۰ واحد تقاضا وجود دارد. پس ۲۵۰ واحد مازاد عرضه یا کمبود تقاضا داریم. ← حذف گزینه‌های (۱) و (۳)

→ حداقل درآمد تولیدکننده در نقطه‌ای است که قیمت، ۱ میلیون تومان و مقدار عرضه صفر است اما در صورت سؤال تأکید کرده که عرضه صفر نباشد پس قیمت مشخص شده روی منحنی ۳ میلیون تومان است که به علت قیمت پایین انگیزه تولید کم است پس درآمد تولیدکنندگان حداقل است زیرا فقط مایل به تولید ۱۵۰ واحد کالا هستند.

$$\text{تومان } 3,000,000 \times 150 = 450,000,000$$

→ در شرایط تعادل بازار در بهترین حالت بازار هستیم که در این شرایط درآمد تولیدکنندگان حداکثر ممکن است.

$$\text{درآمد} \rightarrow \text{تومان } 7,000,000 \times 400 = 2,800,000,000$$

مجموع	دستمزد سالانه کارگران	ماه کارگر
	$48,000,000 \times 12 \times 800,000 = 480,000,000$	

$$96,000,000 = 48,000,000 \times \frac{2}{100}$$

هزینه اجاره ماشین‌آلات	هزینه مواد اولیه	حقوق کارگران
$96,000,000$	$30,000,000$	$480,000,000 + 100,300,000 + 30,000,000$
هزینه‌اجاره		
تومان $946,300,000 = 240,000,000 +$		

یعنی ردیف ۲،۱ و ۳ ↓ مقدار عرضه ↑ مقدار تقاضا ↓ انگیزه تولید ↓ قیمت ↓  
 به این دو تا سوال پشت سر هم نگاه کنین، آزمون سراسری ۹۰ دافل و قارج، همول ها عین هم اند و فقط سوال فرق کرده، فرق که چه عرض کنم یکیش می‌گه مازاد عرضه اون یکی مازاد تقاضا، این دو تا را آوردیم که بدین پهنه‌هایی که می‌توان گفت قارج را بدین هواستون به کنگور دافل باشه و پهنه‌های کنگوری کلاً هواستون به کنگور ای سال‌های قبلم باشه! سوال تکراری فیلی تو کنگور ها هست. (صفحه ۵)

۲۳۰- گزینه «۴»  
 آدام اسمیت پدر علم اقتصاد نوین در کتاب ثروت ملل بیان می‌کند که بازار در شرایط عدم تعادل اگر پیرو مکانیسم بازار باشد و هیچ دخالتی از بیرون صورت نگیرد توسط یک دست نامرئی که همان «قیمت» است به سمت تعادل پیش می‌رود و بازار را در بهترین حالت که نه کمبودی داریم و نه مازادی قرار می‌دهد. (هالا تو درس ۷ بیشتر رابع به آدام اسمیت و بازار آزاد می‌فونیم) (صفحه ۵)

۲۳۱- گزینه «۱»

کمیبود تقاضا =

قیمت از سطح تعادلی بالاتر است.

کاهش قیمت با کاهش فاصله عرضه و تقاضا همراه است.

مازاد عرضه  
 ↓ قیمت؛ ↓ عرضه تولیدکنندگان؛ ↑ تقاضای مصرف‌کنندگان  
 به علت بالا بودن قیمت، میزان تقاضا پایین است؛ پس تولیدکنندگان قیمت را پایین می‌آورند تا بتوانند کالای خود را بفروشند. (صفحه ۵)

۲۳۲- گزینه «۴»

کاهش عرضه یا تولید ← رابطه مستقیم

الف کاهش قیمت

افزایش تقاضا ← رابطه معکوس

ب- قیمت کالا و میزان تولید و عرضه آن از سوی تولیدکنندگان، رابطه مستقیم دارند.

پ- به علت کمیبود عرضه نسبت به تقاضا، قیمت بالا می‌رود تا انگیزه تولیدکننده برای تولید، بیشتر شود تا جایی که  $S = D$  شود. (صفحه ۵)

۲۳۳- گزینه «۲»

زمانی که در بازار با کمیبود عرضه یا مازاد تقاضا مواجه هستیم؛ یعنی قیمت، زیر قیمت تعادلی است (از قیمت تعادلی کم‌تر است)، قیمت‌ها افزایش می‌یابد و این افزایش قیمت تا جایی ادامه پیدا می‌کند که فاصله بین عرضه و تقاضا از بین برود و تعادل در بازار حفظ شود و سطح قیمت به قیمت تعادلی برسد. (صفحه ۵)

۲۳۴- گزینه «۱»

همواره عامل هماهنگی و تعادل در بازار، قیمت یک کالا است که بین عرضه و تقاضا تعادل ایجاد می‌کند. پس مطلب گزینه (۱) با واقعیت هماهنگ نیست. (صفحه ۵)

۲۳۵- گزینه «۱»

الف در قیمت ۱۲ میلیون تومان با مازاد عرضه مواجه‌ایم، زیرا قیمت از سطح قیمت تعادلی بیشتر است پس برای محاسبه درآمد باید تعداد کالای تقاضا شده را در قیمت هر تن ضرب کنیم:

$$80 \times 12,000,000 = 960,000,000 = 960,000,000$$

دقت کنید در قیمت ۱۲ میلیون تومان ۱۶۰ تن تولید شده اما فقط ۸۰ تن آن فروخته شده پس ۸۰ تن درآمد تولیدکننده است و ۸۰ تن دیگر مازاد عرضه است که تا پایین‌نماید قیمت، تولیدکننده موفق به فروش آن نخواهد شد.

دستمزد کارگران در سال:

$$\text{ماه تعداد} \\ 8 \times 12 \times 2,000,000 = 192,000,000$$

هزینه‌های مواد اولیه و مواد خام:

$$\frac{1}{4}(192,000,000) = 48,000,000$$

هزینه‌های

آشکار

$$2(20,000,000) = 40,000,000$$

$$\frac{3}{100}(40,000,000) = 12,000,000$$

هزینه فرصت = هزینه پنهان:

$$\frac{1}{6}(9,000,000 \times 120) = 180,000,000$$

نکته: توجه کنید حداکثر درآمد بنگاه تولیدی، مقدار تولید در نقطه تعادل ضربدر قیمت تولید در نقطه تعادل است، زیرا در این نقطه هر چه تولید شود، فروخته می‌شود.

مجموع هزینه‌های آشکار:

$$192,000,000 + 20,000,000 + 48,000,000 + 40,000,000 \\ + 12,000,000 = 312,000,000$$

(هزینه پنهان + هزینه‌های آشکار) - درآمد = سود (یا زیان)

$$\text{سود} = 312,000,000 - (180,000,000 + 118,000,000) = 14,000,000$$

هزینه > درآمد →

ب- همان‌طور که در قسمت «الف» هم توضیح دادیم: شرایط حداکثر درآمد بنگاه در قیمت تعادلی با مقدار تعادلی رخ می‌دهد:

$$120 \times 9,000,000 = 1,080,000,000$$

(هزینه پنهان + هزینه‌های آشکار) - درآمد = سود (یا زیان)

$$1,080,000,000 - (312,000,000 + 118,000,000) = 650,000,000$$

(صفحه‌های ۲۳، ۲۴ و ۵۱، مسئله ترکیبی از درس ۱، ۳ و ۵)

۲۳۶- گزینه «۲»  
 زمانی که بازار در تعادل است، حداکثر درآمد تولیدکنندگان حاصل می‌شود و بیشترین سود در زمان حداکثر بودن درآمد حاصل می‌شود. (صفحه‌های ۸ و ۵۱، ترکیبی از درس‌های ۱ و ۵)

۲۳۷- گزینه «۲»  
 وقتی مازاد عرضه اتفاق می‌افتد، کالا در بازار زیاد است، اما به خاطر قیمت بالا تقاضایی وجود ندارد؛ پس قیمت کاهش می‌یابد تا انگیزه تقاضاکنندگان برای خرید کالا زیاد شود و این روند تا جایی که عرضه مساوی با تقاضا شود و در بازار تعادل برقرار گردد، ادامه می‌یابد. (صفحه ۵)

۲۳۸- گزینه «۳»  
 الف- مازاد عرضه در ردیف‌های بعد از ردیف ۴ که قیمت و مقدار تعادلی را نشان می‌دهد، یعنی ردیف‌های ۵، ۶ و ۷ وجود دارد؛ زیرا در این ردیف‌ها قیمت از سطح تعادلی بیشتر است پس عرضه‌کنندگان با هدف کسب سود بیشتر به تولید بیشتر اقدام می‌کنند، اما به علت افزایش قیمت کالاها خریداران یا تقاضاکنندگان تعداد تقاضای خود را کاهش می‌دهند و فزونی عرضه بر تقاضا اتفاق می‌افتد. این ردیف‌ها در شکل، محدوده بالای نقطه تعادل را نشان می‌دهد که در آن با مازاد عرضه و کمیبود تقاضا مواجه هستیم. از روی عددهای ردیف ۵، ۶ و ۷ هم کاملاً این امر مشخص است. مثلاً در ردیف ۶:

$$P = 350 \quad Q_S = 1000 > Q_D = 200$$

حذف گزینه‌های (۱) و (۲)

ب- در ردیف ۴  $P = 250 \leftarrow Q_S = Q_D = 600 \leftarrow$  تعادلی (یعنی S و D با توجه به قیمت به تعادل رسیده‌اند) ← قیمت تعادلی ۲۵۰ و مقدار تعادلی ۶۰۰ ← حذف گزینه‌های (۲) و (۴)

پ- کمیبود عرضه در ردیف‌های ۱، ۲ و ۳ که قیمت از سطح تعادلی کم‌تر است، اتفاق می‌افتد، زیرا در این ردیف‌ها چون قیمت پایین است تقاضاکنندگان تمایل بالایی به خرید دارند، اما عرضه‌کنندگان در این سطح قیمت مایل به تولید نمی‌باشند، در نتیجه فزونی تقاضا بر عرضه رخ می‌دهد و به عبارتی با کمیبود عرضه و مازاد تقاضا مواجه می‌شویم.

هواستون باشه همول سوال عیناً شبیه هموله که تو کنگور سراسری قارج و دافل سال ۹۰ و کنگور دافل ۹۱ اومه و فقط سوالاتش یک‌کم متفاوته پس همیشه هواستون به کنگور ای سالی قبل باشه. (صفحه ۵)

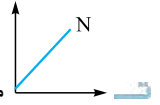
۲۳۹- گزینه «۱»

الف- در تمام محدوده مثلث بالای نقطه تعادل (C) (محدوده شماره ۱) مازاد عرضه و کمیبود تقاضا داریم چون قیمت از سطح تعادلی بیشتر است پس تولیدکنندگان برای کسب سود بیشتر، مقدار تولید را در این قیمت‌ها افزایش می‌دهند؛ اما تقاضاکنندگان در این قیمت حاضر به خرید نیستند، پس میزان تقاضای خود را کاهش می‌دهند ← حذف گزینه‌های (۳) و (۴)

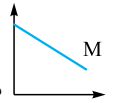


نقطه C با قیمت ۲۵۰ و مقدار ۶۰۰ محل تلاقی منحنی عرضه و تقاضا است؛ در این نقطه  $S = D$  یا عرضه مساوی تقاضا است و به تعادل رسیده‌ایم به طوری که در بازار نه کمبودی داریم و نه مازادی.

تمام محدوده زیر نقطه تعادل (C) (محدوده شماره ۳) کمبود عرضه و مازاد تقاضا داریم. چون قیمت از سطح تعادلی کمتر است، پس عرضه‌کنندگان حاضر نمی‌شوند با این قیمت تعداد زیادی کالا تولید کنند و از طرفی چون قیمت پایین است میزان تقاضا در این قیمت افزایش می‌یابد، پس فزونی تقاضا بر عرضه داریم.



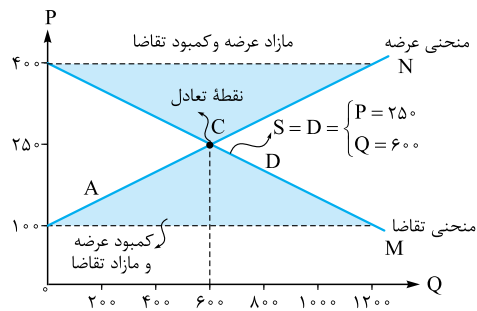
منحنی عرضه است که صعودی (رو به بالا) است.



منحنی تقاضا است که نزولی (رو به پایین) است.

(مورد «ت») در گزینه (۱) اشتباه است، زیرا M نشان‌دهنده منحنی تقاضا و N بیانگر منحنی عرضه است؛ با این که در صورت سؤال باید گفته می‌شد به ترتیب از چپ به راست، در این صورت گزینه (۱) صحیح بود. اما با توجه به سایر قسمت‌های سؤال متوجه می‌شویم که گزینه (۱) صحیح است.

در نقطه‌ای با مختصات  $P = ۱۰۰$  عرضه صفر است؛ زیرا در این قیمت تولیدکنندگان حاضر به عرضه نیستند. هم‌چنین در نقطه‌ای با مختصات  $P = ۴۰۰$  میزان تقاضا صفر است، زیرا قیمت بالاست و در این قیمت تقاضاکنندگان حاضر نیستند آن کالا را بخرند. (لزومی به آوردن  $Q_D$  با عدد ۱۲۰۰ نیست چون در قیمت ۴۰۰ تومان مقدار تقاضا صفر و در قیمت ۱۰۰ تومان مقدار عرضه صفر است.)



(صفحه ۵۱)

#### ۲۴۰- گزینه «۴»

الف) در قیمت ۱۲۰۰ تومان گرچه ۶۹ واحد تقاضا وجود دارد اما فقط ۲۸ واحد کالا تولید شده است پس مقدار تولید ضرب در قیمت تولید می‌شود.  
 $28 \times 1200 = 33,600$

در قیمت ۲۱۰۰ تومان گرچه میزان عرضه ۷۱ واحد است اما در بازار فقط برای ۲۵ واحد خریدار وجود دارد پس مقدار تقاضا (یا مقدار کالاهای فروخته‌شده) را باید در قیمت تولید ضرب کنیم.  
 $25 \times 2100 = 52,500$

حداکثر درآمد تولیدکننده در قیمت تعادلی است چون تمام تولیدات عرضه‌کننده توسط خریداران، خریداری می‌شود؛ پس قیمت تعادلی ضرب در مقدار تعادلی می‌شود.  
 $46 \times 1700 = 78,200$

پس  $y$  مقدار تقاضا زیر نقطه تعادل است پس باید بین ۴۶ و ۶۹ باشد به عبارتی قیمت رو به افزایش است. حذف گزینه‌های (۱) و (۳)

x مقدار عرضه بالای نقطه تعادل است پس قیمت افزایش یافته و مقدار عرضه نیز باید رو به افزایش باشد یعنی x باید بین ۴۶ و ۷۲ باشد. حذف گزینه‌های (۱) و (۲)

(صفحه ۵۱)

#### ۲۴۱- گزینه «۳»

الف) در قیمت ۴۰۰۰ تومان، مقدار تقاضا ۴۰۰ واحد و مقدار عرضه ۸۰۰ واحد است یعنی ۸۰۰ واحد تولید شده اما فقط ۴۰۰ واحد فروخته شده ←  
 $Q$  تعداد کالای فروخته‌شده  $P \times$  قیمت محصول = درآمد  
 $4000 \times 400 = 1,600,000$

حذف گزینه‌های (۲) و (۴)

ب) در قیمت ۱۰۰۰ تومان مقدار عرضه ۲۰۰ واحد و مقدار تقاضا ۱۰۰۰ واحد است پس به اندازه ۸۰۰ واحد کمبود عرضه داریم. ← حذف گزینه‌های (۱) و (۴)

پس در قیمت تعادلی از محل تلاقی منحنی عرضه و تقاضا به محور عمودی خطی می‌کشیم و در مقدار تعادلی از محل تلاقی منحنی عرضه و تقاضا به محور افقی خطی می‌کشیم.  
 $P_E = 3000$   
 $Q_E = 600$

(صفحه ۵۱)

#### ۲۴۲- گزینه «۳»

الف) مقدار تقاضای تعادلی ۳۰۰ ← کمبود تقاضای تعادلی نسبت به مقدار تقاضای تعادلی ← مقدار تقاضای تعادلی - مقدار تقاضا در نقطه B واحد  $500 - 300 = 200$

ب) مقدار عرضه در قیمت ۱۴۰۰ تومان ← ۲۰۰ و مقدار تقاضا در قیمت ۱۴۰۰ تومان ← ۴۰۰ واحد  $400 - 200 = 200$

پس تغییر در مقدار عرضه یعنی حرکت در طول منحنی عرضه که به علت تغییری در قیمت روی می‌دهد اما اگر تغییر در عرضه اتفاق بیفتد منحنی عرضه انتقال (شیفت) پیدا می‌کند یعنی منحنی S به سمت راست یا چپ جابه‌جا می‌شود.

(صفحه‌های ۵۱ و ۱۶۲)

#### ۲۴۳- گزینه «۱»

در بازار هر محصول، گاه تعداد فروشندگان و خریداران به قدری زیاد است که حضور و رفتار هر یک از عرضه‌کنندگان و تقاضاکنندگان به نسبت کل بازار بسیار کوچک خواهد بود و در عمل هیچ‌یک از طرفین به تنهایی در شکل‌گیری قیمت، تأثیرگذار و به عبارت دیگر «قیمت‌گذار» نیستند. در این صورت بازار را در اصطلاح، «بازار رقابتی» می‌نامند. (مثل بازار ماست یا ماکارونی)

(صفحه ۵۱)

#### ۲۴۴- گزینه «۴»

این شخص قطعاً تولیدکننده یا فروشنده منحصربه‌فرد یک کالا است که توان قیمت‌گذاری در بازار کالایش را دارد. به عبارتی، ایشان انحصارگر در فروش (نه انحصارگر در خرید - حذف گزینه (۲)) هستند.

نکته: در شرایط رقابتی اصلاً فروشندگان و خریداران توان قیمت‌گذاری ندارند. ← حذف گزینه‌های (۱) و (۳) (صفحه ۵۱)

#### ۲۴۵- گزینه «۴»

انحصارگر غیرقانونی معمولاً با افزایش قیمت کالاهای خود به مشتریان و رفاه جامعه ضرر می‌زند؛ بنابراین دولت باید مانع شکل‌گیری آن و تبانی برخی تولیدکنندگان شود. (صفحه ۵۲)

#### ۲۴۶- گزینه «۱»

گزینه (۱) الف)  $P$  و  $Q$  مصرف‌کننده، رابطه عکس با هم دارند؛ یعنی با افزایش قیمت، مقدار خرید کاهش می‌یابد. گزینه‌های (۲)، (۳) و (۴) در بخش «الف» جملاتی صحیح هستند.

ب) قیمت کالا می‌تواند رفتار مصرف‌کننده و تولیدکننده را هماهنگ کند و رفتار اقتصادی هماهنگی بین آن‌ها ایجاد کند.

پ) هر چه تعداد تولیدکنندگان زیادتر باشد، بازار رقابتی‌تر است؛ پس منفعت کم‌تری نصیب تولیدکنندگان می‌شود.

ت) همواره دستی نامرئی بازار را به سمت تعادل و رسیدن به نقطه تعادل ( $S = D$ ) می‌کشاند. (صفحه‌های ۵۱، ۴۸ و ۵۲)

**۲۴۷- گزینه «۳» الف-** در بازار انحصاری چون فروشندگان اندک هستند می‌توانند با هم هماهنگ شوند و تبانی کنند و به قیمتی بالاتر کالای خود را عرضه کنند.

**پ-** با کاهش درآمد، منحنی تقاضا به سمت راست منتقل می‌شود. این مسئله در مواجهه با کالاهای پست مشخص می‌شود. (صفحه‌های ۳۹ و ۵۲)

**۲۴۸- گزینه «۲»** انحصار طبیعی و قانونی مشروط به مواظبت و مقررات‌گذاری صحیح توسط دولت می‌تواند برای مصرف‌کننده سودمند باشد. (صفحه ۵۲)

**۲۴۹- گزینه «۱»** برخی دیگر از انواع بازارها را هم می‌توان در قالب حراجی‌ها دید که به دو صورت «مزایده» و «مناقصه» مشاهده می‌شود. فروشندگان آثار هنری نمایشگاه‌ها و حراجی‌ها، مزایده و خریداران عمده کالا و خدمات (مثل خریدهای دولتی) مناقصه برگزار می‌کنند. (صفحه ۵۲)

**۲۵۰- گزینه «۱»**

**پ-** هزینه‌های مبادله در واقع بر نحوه تخصیص منابع اثرگذار است.

**پ-** انحصارگر غیرقانونی معمولاً با افزایش قیمت خود به مشتریان و رفاه جامعه ضرر می‌زند؛ بنابراین دولت باید مانع شکل‌گیری آن و تبانی برخی از تولیدکنندگان شود. (صفحه‌های ۵۱، ۵۲ و ۵۳)

**۲۵۱- گزینه «۱»**

**الف-** هزینه‌های مبادله در واقع بر نحوه تخصیص منابع اثرگذار است.

**پ-** خریداران عمده کالا و خدمات مناقصه برگزار می‌کنند.

**پ-** حقوق مالکیت افراد در بینش اجتماعی - اقتصادی آن‌ها اثرگذار است و بنابراین سازوکار بازار در درون یک نظام حقوقی قرار دارد.

**ت-** شرکت پخش و پالایش فراورده‌های نفتی از یک سو تنها خریدار و از سوی دیگر تنها فروشنده محصولات نفتی است و خرید و فروش این کالا را در انحصار خود دارد. (صفحه‌های ۵۱، ۵۲ و ۵۳)

**۲۵۲- گزینه «۳»**

**الف-** بازار عوامل تولید **factor market**: جایی که منابع تولید در برابر پول مبادله می‌شوند.

**پ-** کالای معمولی **normal good**: کالایی که تقاضا برای آن با افزایش درآمد افزایش و با کاهش درآمد کاهش می‌یابد (رابطه مثبت بین میزان درآمد و مقدار خرید از آن کالا).

**پ-** بنگاه **firm**: سازمانی دارای مالکیت خصوصی که کالاها و خدماتی را تولید کرده و آن‌ها را به دیگران می‌فروشد. (صفحه ۱۱۶)