

فهرست

شماره صفحه

۷

۳۷

۶۸

۱۰۰

۱۳۳

۱۶۵

۱۹۷

۲۲۸

۲۵۸

۲۹۰

۳۲۲

۳۵۸

پاسخنامه تشریحی

کنکور شماره ۱

کنکور شماره ۲

کنکور شماره ۳

کنکور شماره ۴

کنکور شماره ۵

کنکور شماره ۶

کنکور شماره ۷

کنکور شماره ۸

کنکور شماره ۹

کنکور شماره ۱۰

کنکور شماره ۱۱

کنکور شماره ۱۲



آزمون اختصاصی: سراسری انسانی ۹۵ داخل کشور (سازگار شده با نظام جدید)

ریاضی

۱۰۳- گزینه ۲ (تألیفی، ریاضی و آمار ۱- فصل ۲- درس ۱- صفحه ۳۱)

در سه زوج مرتب $(-1, X^2), (2, X+1), (2, Y)$ و $(2, Y)$ ، مؤلفه‌های اول برابرند، پس مؤلفه‌های دومشان یعنی $X^2 - 1$ ، $X + 1$ و Y نیز باید برابر باشند. اول $X^2 - 1$ و $X + 1$ را برابر می‌گذاریم و معادله‌اش را حل می‌کنیم:

$$X^2 - 1 = X + 1 \Rightarrow X^2 - X - 2 = 0$$

$$\Rightarrow (X - 2)(X + 1) = 0 \Rightarrow \begin{cases} X = 2 \Rightarrow Y = 3 \\ X = -1 \Rightarrow Y = 0 \end{cases}$$

به ازای هر دو مقدار به دست آمده برای Y ، رابطه f را بررسی می‌کنیم. به ازای $Y = 3$ یک زوج مرتب به صورت $(2, 4)$ ایجاد می‌شود که باعث می‌شود رابطه تابع نباشد. بنابراین فقط $Y = 0$ قابل قبول است.

۱۰۴- گزینه ۲ (داؤل انسانی ۹۵، ریاضی و آمار ۱- فصل ۲- درس ۴- صفحه‌های ۶۳ تا ۷۰)

باید مساحت این زمین را برحسب یک متغیر (مثلاً X) بنویسیم و یک تابع درجه‌دو بسازیم. عرض مستطیل را X می‌گیریم، پس طول آن باید $2X - 600$ باشد (چون مجموع دو عرض و

یک طول که کل سیم را تشکیل می‌دهد 600 است). حالا مساحت مستطیل را می‌نویسیم:

$$(X)(2X - 600) = \text{مساحت مستطیل}$$

$$= 600X - 2X^2$$

پس باید ماکزیمم تابع درجه‌دوم $f(X) = -2X^2 + 600X$ را حساب کنیم. اول X رأس را پیدا می‌کنیم:

$$X_s = \frac{-b}{2a} = \frac{-600}{2(-2)} = \frac{600}{4} = 150$$

با جای‌گذاری 150 جای X ، ماکزیمم f به دست می‌آید:

$$f(X) = (600 - 2X)(X) \Rightarrow f(150) = (600 - 300)(150)$$

$$= 300 \times 150 = 45000$$

۱۰۵- گزینه ۳ (تألیفی، ریاضی و آمار ۱- فصل ۳- درس ۳- صفحه‌های ۹۰ تا ۹۴)

می‌دانیم تقریباً ۹۶ درصد مشاهدات بین دو انحراف معیار از میانگین هستند؛ یعنی $(\bar{X} - 2\sigma, \bar{X} + 2\sigma)$. با توجه به صورت سؤال، ۹۶ قوطی از ۱۰۰ قوطی، وزنی بین ۴۶۰ تا ۵۰۰ گرم دارند؛ یعنی $\bar{X} = 480$ و $\sigma = 10 \Rightarrow 2\sigma = 20$. از طرفی مجذور انحراف معیار، واریانس است. پس:

۱۰۶- گزینه ۲ (تألیفی، ریاضی و آمار ۱- فصل ۴- درس ۲- صفحه ۱۱۱)

می‌دانیم در نمودار حبابی، متغیر سوم متناسب با مساحت دایره‌ها یا مجذور شعاع دایره‌ها انتخاب می‌شود. حالا برعکسش را می‌گوییم: در نمودار حبابی مجذور شعاع دایره‌ها (r^2) متناسب با متغیر سوم است، پس شعاع دایره‌ها (r) متناسب با جذر متغیر سوم است:

$$\begin{matrix} \text{متناسب با} & \leftarrow & \text{متغیر سوم} \\ \text{(شعاع)} & \leftarrow & \\ \text{متناسب با} & \leftarrow & \sqrt{\text{متغیر سوم}} \end{matrix}$$

۱۰۱- گزینه ۲ (داؤل انسانی ۹۴، ریاضی و آمار ۱- فصل ۱- درس ۲- صفحه‌های ۱۹ تا ۲۳)

مجموع ریشه‌های معادله $\frac{1}{6}x^2 + \frac{(k+1)}{b}x + \frac{k}{c} = 0$ برابر $\frac{1}{6}$ است، پس:

$$S = -\frac{b}{a} \Rightarrow \frac{1}{6} = \frac{-(k+1)}{6} \Rightarrow 1 = -(k+1)$$

$$\Rightarrow 1 = -k - 1 \Rightarrow k = -2$$

حالا با جای‌گذاری $k = -2$ در معادله، معادله را حل می‌کنیم:

$$6x^2 - x - 2 = 0$$

ابتدا دلتا را حساب می‌کنیم:

$$\Delta = b^2 - 4ac = (-1)^2 - 4(6)(-2) = 1 + 48 = 49$$

و بعدش ریشه‌ها:

$$x = \frac{-b \pm \sqrt{\Delta}}{2a} = \frac{-(-1) \pm \sqrt{49}}{2(6)} = \frac{1 \pm 7}{12} = \begin{cases} \frac{1+7}{12} = \frac{2}{3} \\ \frac{1-7}{12} = \frac{-1}{2} \end{cases}$$

پس ریشه مثبت این معادله، $\frac{2}{3}$ است.

نکات

۱) در معادله درجه‌دوم $ax^2 + bx + c = 0$ ، دلتا از رابطه

$$\Delta = b^2 - 4ac$$

و ریشه‌ها از رابطه $x = \frac{-b \pm \sqrt{\Delta}}{2a}$ به دست می‌آیند.

۲) مجموع (S) و حاصل ضرب (P) ریشه‌های معادله درجه‌دوم

$$ax^2 + bx + c = 0$$

برابر است با:

$$\begin{cases} S = -\frac{b}{a} \\ P = \frac{c}{a} \end{cases}$$

۱۰۲- گزینه ۱ (داؤل انسانی ۹۵، ریاضی و آمار ۱- فصل ۱- درس ۳- صفحه‌های ۳۳ تا ۳۸)

با مخرج مشترک‌گیری، سمت چپ معادله را به یک کسر تبدیل می‌کنیم:

$$2x + \frac{x^2 - 4x}{x - 2} - \frac{x - 6}{x - 2} = 0$$

$$\Rightarrow \frac{2x(x - 2) + x^2 - 4x - x + 6}{x - 2} = 0$$

$$\Rightarrow \frac{2x^2 - 4x + x^2 - 4x - x + 6}{x - 2} = 0$$

$$\Rightarrow \frac{3x^2 - 9x + 6}{x - 2} = 0$$

اگر کسری برابر با صفر باشد، باید صورتش صفر باشد:

$$3x^2 - 9x + 6 = 0 \xrightarrow{\times \frac{1}{3}} x^2 - 3x + 2 = 0$$

$$\Rightarrow (x - 2)(x - 1) = 0 \Rightarrow \begin{cases} x = 2 \quad \times \\ x = 1 \quad \checkmark \end{cases}$$

چون $x = 2$ ریشه مخرج است، پس قابل قبول نیست و فقط $x = 1$ جواب معادله است.



اما (۲) به خاطر ضابطهٔ دومش که $2x$ است و یک تابع ثابت نیست، پلکانی محسوب نمی‌شود.

۱۱۰- گزینه ۳ (تألیفی، ریاضی و آمار ۲- فصل ۱- درس ۱- صفحه ۹)

چون ارزش گزاره r نامشخص است، ارزش گزاره را در دو حالت حساب می‌کنیم. یک بار ارزش r را درست و یک بار هم نادرست می‌گیریم.

	p	q	r	$\sim p$	$\sim p \vee r$
حالت اول (r درست)	د	ن	د	ن	د
حالت دوم (r نادرست)	د	ن	ن	ن	ن

	$r \wedge q$	$(\sim p \vee r) \Rightarrow (r \wedge q)$
حالت اول (r درست)	ن	ن
حالت دوم (r نادرست)	ن	د

با مقایسهٔ دو ستونی که دور آن‌ها خط چین رسم شده، می‌فهمیم که ارزش کل گزاره با ارزش نقیض گزاره r هم‌ارزش است.

۱۱۱- گزینه ۳ (تألیفی، ریاضی و آمار ۲- فصل ۲- درس ۱- صفحه‌های ۲۶ و ۳۰)

در تابع همانی، مقدار ورودی و خروجی برابر است، پس از $f(a) = 3$ نتیجه می‌گیریم a باید ۳ باشد.

ضابطه g به صورت $g(x) = 3$ در می‌آید.

چون g تابع ثابت است، پس مقدارش در تمام نقاط یکسان است و در نتیجه $g(-1)$ هم باید ۳ باشد.

۱۱۲- گزینه ۳ (تألیفی، ریاضی و آمار ۲- فصل ۳- درس ۱- صفحه ۵۹)

اگر قیمت کالای ۱ و کالای ۲ در سال پایه به ترتیب x_1 و y_1 و در سال موردنظر به ترتیب x_2 و y_2 و مقادیر مصرفی آن‌ها در سال پایه به ترتیب n و m کیلوگرم باشد، شاخص بهای این دو کالا روی هم برابر است با:

$$\frac{(n \times x_2) + (m \times y_2)}{(n \times x_1) + (m \times y_1)} \times 100$$

اگر کالای ۱ را نان و کالای ۲ را گوشت در نظر بگیریم، داریم:

$$\begin{aligned} &= \frac{(50 \times 3000) + (30 \times 60000)}{(50 \times 1000) + (30 \times 15000)} \times 100 \\ &= \frac{150000 + 1800000}{50000 + 450000} \times 100 \xrightarrow[\text{ساده می‌کنیم}]{4 \text{ تا صفر از همه}} \frac{15 + 180}{5 + 45} \times 100 \\ &= \frac{195}{50} \times 100 = 195 \times 2 = 390 \end{aligned}$$

۱۱۳- گزینه ۳ (تألیفی، ریاضی و آمار ۳- فصل ۱- درس ۱- صفحه ۷)

یکان عددی که مضرب ۵ است، یا باید صفر باشد یا ۵. در دو حالت تعداد اعداد را جداگانه حساب می‌کنیم و بعد با هم جمع می‌کنیم:

حالت ۱ اعداد ۳ رقمی بدون تکرار ارقام که یکانشان صفر است:

$$\overset{\text{صفر}}{\uparrow} \quad \uparrow \quad \uparrow$$

$$\frac{5}{\text{یکان}} \times \frac{4}{\text{دهگان}} \times \frac{1}{\text{صدگان}} = 20$$

حالت ۲ اعداد ۳ رقمی بدون تکرار ارقام که یکانشان ۵ است:

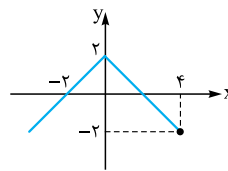
$$\overset{\text{صفر نمی‌تونه باشه}}{\uparrow} \quad \uparrow \quad \uparrow$$

$$\frac{4}{\text{یکان}} \times \frac{4}{\text{دهگان}} \times \frac{1}{\text{صدگان}} = 16$$

پس مجموع حالات برابر است با: $20 + 16 = 36$

۱۰۷- گزینه ۳ (تألیفی، ریاضی و آمار ۲- فصل ۲- درس ۱- صفحه ۴۲)

نمودار رسم شده مربوط به یک تابع دوضابطه‌ای است. ضابطهٔ هر قسمت آن را به دست می‌آوریم:

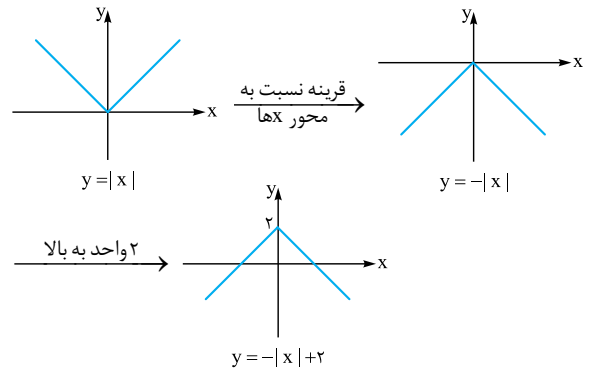


قسمت اول مربوط به x های کوچک‌تر

یا مساوی ۴ است:

این نمودار از انتقال نمودار تابع $y = |x|$ به دست آمده است.

اگر تابع $y = |x|$ را نسبت به محور x ها قرینه کنیم و سپس ۲ واحد به بالا برویم، به این تابع می‌رسیم:



پس به ازای $x \leq 4$ ، ضابطهٔ تابع به صورت $y = -|x| + 2$ است.

قسمت دوم مربوط به x های بزرگ‌تر از ۴ است:

این نمودار یک خط افقی است و معادلهٔ آن به صورت $y = -2$ است؛ پس به ازای $x > 4$ ، ضابطهٔ تابع به صورت $y = -2$ است.

حالا ضابطهٔ کل تابع را می‌نویسیم:

$$f(x) = \begin{cases} -|x| + 2 & x \leq 4 \\ -2 & x > 4 \end{cases}$$

۱۰۸- گزینه ۳ (تألیفی، ریاضی و آمار ۲- فصل ۲- درس ۳- صفحه‌های ۴۸ تا ۵۰)

ابتدا توابع f و g را به صورت زوج مرتب می‌نویسیم:

$$f = \{(-1, 2), (0, 2), (4, 6), (5, 3)\}$$

$$g = \{(-3, 0), (0, 1), (4, 2), (9, 3)\}$$

حال توابع $f - g$ و $f \times g$ را در دامنهٔ مشترک به دست می‌آوریم:

$$D_f \cap D_g = \{-1, 0, 4, 5\} \cap \{-3, 0, 4, 9\} = \{0, 4\}$$

$$f \times g = \{(0, 2 \times 1), (4, 6 \times 2)\} = \{(0, 2), (4, 12)\}$$

$$f - g = \{(0, 2 - 1), (4, 6 - 2)\} = \{(0, 1), (4, 4)\}$$

اکنون تابع $\frac{f \times g}{f - g}$ را به دست می‌آوریم:

$$\frac{f \times g}{f - g} = \left\{ \left(0, \frac{2}{1}\right), \left(4, \frac{12}{4}\right) \right\} = \{(0, 2), (4, 3)\}$$

۱۰۹- گزینه ۲ (تألیفی، ریاضی و آمار ۲- فصل ۳- درس ۲- صفحه‌های ۳۴ تا ۴۰)

تمام توابع به شکل $f(x) = [\]$ (که داخل $\]$ یک تابع قرار دارد) یک تابع پلکانی محسوب می‌شوند؛ پس گزینه‌های (۱) و (۴) تابع پلکانی‌اند.

هم یک تابع چندضابطه‌ای است که تمام ضابطه‌هایش یک تابع ثابت‌اند؛ پس پلکانی محسوب می‌شود.



۱۱۴- گزینه ۲ (دافل انسانی ۹۵، ریاضی و آمار ۳- فصل ۱- درس ۲- صفحه ۲۲)

کلمه «لااقل» داره دار می‌زنه که باید از «احتمال پیشامد متمم» استفاده کنیم. متمم پیشامد «لااقل یک سکه رو بیاید» می‌شود «هیچ سکه‌ای رو نیاید (یعنی همه پشت بیایند)».

پس اول احتمال پیشامد «هر سه سکه پشت بیایند»، را حساب می‌کنیم: چون هر سکه دو حالت دارد، فضای نمونه‌ای دارای ۸ سکه سوم \times سکه دوم \times سکه اول \times عضو است؛ پس احتمال

$$P(A') = \frac{n(A')}{n(S)} = \frac{1}{8}$$

پیشامد A' برابر است با: در نتیجه احتمال پیشامد A برابر است با:

$$P(A) = 1 - P(A') = 1 - \frac{1}{8} = \frac{7}{8}$$

نکته

اگر A و A' دو پیشامد متمم باشند، داریم: $P(A) + P(A') = 1$

۱۱۵- گزینه ۲ (دافل انسانی ۹۵، ریاضی و آمار ۳- فصل ۲- درس ۲- صفحه ۶۳)

دستمزد هفته اول برابر با $a_1 = 750$ است و هر هفته قرار است ۲۵ واحد به دستمزد او اضافه شود. (یعنی اختلاف مشترک $d = 25$ است.)

ما با یک دنباله حسابی روبه‌رو هستیم که جمله اولش $a_1 = 750$ و اختلاف مشترکش $d = 25$ است و می‌خواهیم بینیم جمله چندم آن ۲۰۰۰ می‌شود؟

جمله عمومی آن را می‌نویسیم و جای a_n عدد ۲۰۰۰ را قرار می‌دهیم:

$$a_n = a_1 + (n-1)d \Rightarrow 2000 = 750 + (n-1)(25)$$

$$\Rightarrow 2000 - 750 = (n-1)(25)$$

$$\Rightarrow 1250 = (n-1)(25) \Rightarrow \frac{1250}{25} = n-1$$

$$\Rightarrow 50 = n-1 \Rightarrow n = 51$$

پس بعد از ۵۱ هفته، دستمزد ثابت او ۲۰۰۰ واحد می‌شود.

۱۱۶- گزینه ۲ (تألیفی، ریاضی و آمار ۳- فصل ۱- درس ۱- صفحه‌های ۷۸ و ۸۱)

نکته

رابطه بازگشتی $a_n = r \cdot a_{n-1}$ یا $\frac{a_n}{a_{n-1}} = r$ نشان‌دهنده یک دنباله هندسی با نسبت مشترک r است. با توجه به نکته بالا، رابطه بازگشتی

می‌دهد که جمله اولش نیز $a_1 = 80$ است. مجموع ۷ جمله اول این دنباله را حساب می‌کنیم:

$$S_n = \frac{a_1(1-r^n)}{1-r} \Rightarrow S_7 = \frac{80(1-(\frac{1}{2})^7)}{1-\frac{1}{2}}$$

$$= \frac{80 \times \frac{127}{128}}{\frac{1}{2}} \Rightarrow S_7 = \frac{127}{\frac{1}{2}}$$

$$= 80 \times \frac{127}{64} = \frac{5 \times 127}{4} = \frac{635}{4}$$

۱۱۷- گزینه ۳ (تألیفی، ریاضی و آمار ۳- فصل ۳- درس ۲- صفحه‌های ۹۲ و ۹۳)

جای ۴، ۸ و ۶۴ به ترتیب 2^2 ، 2^3 و 2^6 می‌نویسیم:

$$\frac{\frac{1}{8^6} \times \frac{1}{4^4}}{\sqrt[3]{64}} = \frac{\frac{1}{(2^3)^6} \times \frac{1}{(2^2)^4}}{\sqrt[3]{2^6}} = \frac{\frac{1}{2^6} \times \frac{1}{2^4}}{2^2} = \frac{1}{2^2} \times \frac{1}{2^2} = \frac{1}{2^4} = \frac{1}{16}$$

نکته

اگر $a > 0$ و m و n اعداد طبیعی باشند، داریم: $\frac{m}{a^n} = \sqrt[n]{a^m}$

۱۱۸- گزینه ۲ (تألیفی، ریاضی و آمار ۳- فصل ۱- درس ۳- صفحه‌های ۳۶ و ۳۷)

در این نمودارها، ارتفاع مستطیل برابر میانگین و ارتفاع میله آن برابر انحراف معیار است. پس با توجه به نمودار رسم‌شده می‌توانیم جدول زیر را نتیجه بگیریم:

	داده‌های A	داده‌های B	داده‌های C
میانگین	۱۰	۱۰	۱۰
انحراف معیار	$11-10=1$	$13-10=3$	$14-10=4$

حالا گزینه‌ها را تک‌تک بررسی می‌کنیم:

۱ میانگین داده‌های هر سه گروه برابر ۱۰ است، پس ۱ نادرست است.

۲ واریانس داده‌های B برابر با $9 = 3^2$ و واریانس داده‌های A برابر با $1 = 1^2$ است، پس این گزینه نادرست است.

۳ انحراف معیار داده‌های A، B و C به ترتیب ۱، ۳ و ۴ است که با هم برابر نیستند، پس این گزینه هم نادرست است.

۴ قطعاً این گزینه درست است ولی بررسی می‌کنیم!

می‌دانیم هر چه انحراف معیار بیشتر باشد، پراکندگی $\sigma = 3$ نیز بیشتر است، پس پراکندگی داده‌های این گروه ۳ $C > B > A$ به صورت روبه‌رو است: $\sigma = 4$ $\sigma = 1$

۱۱۹- گزینه ۱ (تألیفی، ریاضی و آمار ۳- فصل ۱- درس ۲- صفحه ۲۳)

در کل ۶ گوی داریم که می‌خواهیم ۲ تای آن‌ها را انتخاب کنیم، پس:

$$n(S) = \binom{6}{2} = \frac{6 \times 5}{2} = 15$$

حالا می‌خواهیم از بین ۲ گوی آبی، یک گوی و از بین ۳ گوی قرمز نیز یک گوی انتخاب کنیم، پس:

$$n(A) = \binom{2}{1} \times \binom{3}{1} = 2 \times 3 = 6$$

انتخاب یک گوی آبی انتخاب یک گوی قرمز

$$P(A) = \frac{n(A)}{n(S)} = \frac{6}{15} = \frac{2}{5}$$

در نتیجه:

۱۲۰- گزینه ۲ (تألیفی، ریاضی و آمار ۳- فصل ۳- درس ۳- صفحه ۱۰۴)

اگر C مقدار اولیه، r میزان رشد، t زمان و f(t) مقدار نهایی بعد از t سال باشند، داریم:

سؤال گفته نرخ افزایش قیمت مواد لبنی سالی ۸ درصد است، پس: $r = 0.08$



قیمت اولیه را $c = 3000$ تومان داده و قیمت $t = 12$ سال بعد را

$$f(t) = c(1+r)^t \Rightarrow f(12) = 3000(1+0/08)^{12}$$

$$\Rightarrow f(12) = 3000 \times (1/08)^{12}$$

سؤال به ما $1/08^6 = 1/6$ را داده، پس باید از آن استفاده کنیم. عدد

$(1/08)^{12}$ را به صورت $(1/08)^6 \times (1/08)^6$ می‌نویسیم، بنابراین:

$$f(12) = 3000 \times (1/08)^6 \times (1/08)^6$$

$$= 3000 \times 1/6 \times 1/6 = 3000 \times 2/56 = 7680$$



و داشته‌های بشر نامحدود باشد، انسان در بهره‌برداری از این منابع محدودیت دارد و از آن‌جا که این منابع و امکانات قابلیت‌های مصرف متعددی دارند، انسان با انتخاب مواجه می‌شود. (صفحه ۱۰)

ب) زمانی که در بازار وضعیت مازاد عرضه حاکم باشد، یعنی مصرف‌کنندگان از خود تمایل به خرید و مصرف کالا را نشان ندهند، با کاهش قیمت این انگیزه در آن‌ها ایجاد می‌شود و تا جایی که بازار به وضعیت تعادل برسد، این کاهش قیمت ادامه پیدا خواهد کرد. (صفحه‌های ۳۴ تا ۳۶)

۱۲۲- گزینه ۲ (تألیفی، بخش ۵ - صفحه‌های ۱۲۲ و ۱۲۳)

بررسی گزینه‌های نادرست:

۱ سازمان کنفرانس اسلامی با فکر گرد هم آوردن دولت‌های اسلامی و ایجاد نوعی اتحاد میان کشورهای اسلامی در سال ۱۹۷۲ میلادی تشکیل شد. هر چند این سازمان نهادی صرفاً اقتصادی نیست، نهادهای فرعی اقتصادی، مثل مرکز اسلامی توسعه تجارت، بانک توسعه اسلامی و اتاق صنعت و بازرگانی اسلامی دارد.

۳ کشورها در اعمال سیاست‌های تجاری خود بین کشورهای دوست و شریکان تجاری با سایر کشورها یکسان عمل نمی‌کنند؛ با برخی از کشورها، روابط تجاری و اقتصادی بیشتر از دیگران برقرار می‌کنند و با تشکیل اتحادیه‌های اقتصادی یا بلوک‌های تجاری، سعی در افزایش مبادلات تجاری بین خود و اعضای آن اتحادیه و کاهش موانع تجاری دارند.

۴ اتحادیه ملل جنوب شرق آسیا معروف به آسه‌ان (ASEAN) با ده عضو، چهارمین منطقه قدرتمند تجاری پس از آمریکا، ژاپن و اتحادیه اروپا در جهان به شمار می‌رود.

۱۲۳- گزینه ۲ (قارچ انسانی، ۹۵، بخش ۱ - صفحه‌های ۴۲ تا ۴۴ و ۴۶)

ب) $15 = 45 \times \frac{1}{3} \Rightarrow$ خدمات ارائه شده

میلیارد ریال $21 = 14 \times \frac{1}{5} \Rightarrow$ تولید خارجیان مقیم کشور

$$\begin{pmatrix} \text{تولید} \\ \text{ناخالص ملی} \end{pmatrix} = \begin{pmatrix} \text{تولید مردم کشور} \\ \text{که در خارج} \\ \text{اقامت دارند} \end{pmatrix} + \begin{pmatrix} \text{ارزش} \\ \text{خدمات} \end{pmatrix}$$

$$\begin{pmatrix} \text{مجموع ارزش} \\ \text{ماشین‌آلات، پوشاک} \\ \text{و مواد غذایی} \end{pmatrix}$$

میلیارد ریال $195 = 45 + 15 + 135 \Rightarrow$ تولید ناخالص ملی

$$\begin{pmatrix} \text{تولید} \\ \text{خالص ملی} \end{pmatrix} = \begin{pmatrix} \text{تولید} \\ \text{ناخالص ملی} \end{pmatrix} - \begin{pmatrix} \text{هزینه} \\ \text{استهلاک} \end{pmatrix}$$

ج) $181 = 195 - 14 \Rightarrow$ تولید خالص ملی

$$\begin{pmatrix} \text{تولید} \\ \text{ناخالص داخلی} \end{pmatrix} = \begin{pmatrix} \text{تولید} \\ \text{ناخالص ملی} \end{pmatrix} - \begin{pmatrix} \text{تولید مردم} \\ \text{که در خارج} \\ \text{اقامت دارند} \end{pmatrix} +$$

$$\begin{pmatrix} \text{تولید خارجیان} \\ \text{مقیم کشور} \end{pmatrix}$$

میلیارد ریال $171 = 195 - 45 + 21 \Rightarrow$ تولید ناخالص داخلی

$$\begin{pmatrix} \text{تولید ناخالص} \\ \text{داخلی} \end{pmatrix} = \begin{pmatrix} \text{تولید خارجیان} \\ \text{مقیم کشور} \end{pmatrix} + \begin{pmatrix} \text{ارزش} \\ \text{خدمات} \end{pmatrix} +$$

$$\begin{pmatrix} \text{مجموع ارزش ماشین‌آلات،} \\ \text{پوشاک و مواد غذایی} \end{pmatrix}$$

یا

اقتصاد

(قارچ انسانی، ۹۵، بخش ۱)

۱۲۱- گزینه ۲

الف) نکته اول راجع به منابع و امکانات این است که این منابع و امکانات در دسترس انسان محدود می‌باشند. دومین نکته مهم این است که حتی اگر مشکل کمبود منابع نداشتیم

میلیارد ریال $171 = 21 + 15 + 135 \Rightarrow$ تولید ناخالص داخلی

$$\left(\begin{array}{c} \text{هزینه} \\ \text{استهلاک} \end{array} \right) - \left(\begin{array}{c} \text{تولید} \\ \text{ناخالص داخلی} \end{array} \right) = \left(\begin{array}{c} \text{تولید} \\ \text{خالص داخلی} \end{array} \right) \quad (\text{الف})$$

میلیارد ریال $157 = 171 - 14 \Rightarrow$ تولید خالص داخلی

$$\frac{\text{تولید خالص داخلی}}{\text{جمعیت کل کشور}} = \text{تولید خالص داخلی سرانه}$$

$$\text{هزار ریال} \quad \frac{1}{14} = 3140 = \frac{157,000,000,000}{5,000,000} \Rightarrow \text{تولید خالص داخلی سرانه}$$

● بپه‌ها گاهی اوقات پیش می‌آید که توی صورت سوال گفته هزار ریال اما همه اعداد توی گزینه‌ها، اعشاریه و به این واحد تبدیل شده این بوری خودتون بفهمین منظور طراح هزار ریال بوده!!! این سوال مصداق این قضیه است! (ت)

راه حل تستی روش تفریق عمودی و افقی

تفریق افقی \leftarrow افزایش تولید
تفریق عمودی \leftarrow افزایش قیمت یا تورم

سال سوم	سال دوم	سال اول
۳۹۵۰	۳۷۰۰	۳۵۰۰
تورم در سال سوم		
$3950 - 3700 = 250$		
تورم		
۳۴۵۰	۳۶۰۰	۳۵۰۰
الف) افزایش تولید در سال دوم		
$3600 - 3500 = 100$		

۱۲۸- گزینه ۲ (فارج انسانی ۹۵، بخش ۲- صفحه‌های ۶۵ و ۶۶)

الف) واحد $800 = \frac{2}{5} \times 2000 \Rightarrow$ ارزش پولی مجموع مسکوکات

حذف گزینه‌های ۳ و ۴

(ب)

$$\left(\begin{array}{c} \text{مجموع اسکناس‌ها} \\ \text{و مسکوکات موجود} \\ \text{در دست مردم} \end{array} \right) + \left(\begin{array}{c} \text{مجموع سپرده‌های} \\ \text{دیداری و غیردیداری} \\ \text{بانک‌ها} \end{array} \right) = \left(\begin{array}{c} \text{نقدینگی در} \\ \text{اقتصاد کشور} \end{array} \right)$$

واحد $3800 = 2000 + 800 + 1000 \Rightarrow$ نقدینگی در کشور

حذف گزینه‌های ۱ و ۳

$$\left(\begin{array}{c} \text{ارزش پولی} \\ \text{سپرده‌های دیداری} \\ \text{«بخش خصوصی»} \end{array} \right) - \left(\begin{array}{c} \text{مجموع سپرده‌های} \\ \text{و غیردیداری} \\ \text{غیردیداری} \end{array} \right) = \left(\begin{array}{c} \text{سپرده غیردیداری} \end{array} \right)$$

$1000 - 180 = 820 \Rightarrow$ سپرده غیردیداری

(سپرده غیردیداری) - (نقدینگی) = (حجم پول در گردش)

واحد $2980 = 3800 - 820 \Rightarrow$ حجم پول در گردش

۱۲۹- گزینه ۲ (تألیفی، بخش ۱- صفحه‌های ۴۷ و ۴۸)

الف) برای محاسبه قیمت‌های ثابت با انتخاب سال اول به عنوان سال پایه، کالاهای تولیدشده در سال‌های دوم و سوم را با قیمت‌های سال اول محاسبه می‌کنیم:

تومان $1,800,000 = (480 \times 3000) + (1200 \times 300)$: سال دوم

تومان $1,866,000 = (500 \times 3000) + (1220 \times 300)$: سال سوم

ب) تولید به قیمت ثابت - تولید به قیمت جاری = تغییرات قیمت
تومان $2,016,000 = [(400 \times 1200) + (3200 \times 480)] \Rightarrow$ تغییرات قیمت در سال دوم

تومان $216,000 = 1,800,000 - 1,584,000$

ج) $[(3300 \times 500) + (450 \times 1220)] =$ تغییرات قیمت در سال سوم
تومان $2,199,000$

تومان $333,000 = 1,866,000 - 1,533,000$

از آن‌جا که این عدد مثبت است، یعنی در جامعه تورم داریم؛ چرا که قیمت‌ها افزایش یافته‌اند.

۱۳۰- گزینه ۴ (تألیفی، بخش ۴- صفحه‌های ۹۴ و ۹۵)

به سیاست‌هایی که دولت برای کاهش نوسانات متغیرهای کلان اقتصادی مانند اشتغال، تورم و رشد اعمال می‌کند، «سیاست‌های

۱۲۴- گزینه ۱ (فارج انسانی ۹۵، بخش ۵- صفحه ۱۱۳)

شرایط و امکانات موجود طبیعی یا فناوری در هر کشور سبب می‌شود که ساکنان آن کشور به تولید کالاهای خاصی بپردازند.

۱۲۵- گزینه ۲ (تألیفی، بخش ۱- صفحه‌های ۴۴ و ۴۶)

الف) برای مقایسه بهتر بین دو کشور و یا یک کشور در طول زمان، درآمد (یا تولید) ملی را به جمعیت کل آن کشور تقسیم می‌کنند و شاخصی نسبی با نام درآمد سرانه می‌سازند.

$$\left(\begin{array}{c} \text{تولید خالص} \\ \text{داخلی / ملی} \end{array} \right) - \left(\begin{array}{c} \text{تولید ناخالص} \\ \text{داخلی / ملی} \end{array} \right) = \left(\begin{array}{c} \text{هزینه} \\ \text{استهلاک} \end{array} \right) \quad (\text{ب})$$

ج) تا به پایان رسیدن عمر مفید باید ۱۰۰ درصد ارزش کالا را به عنوان هزینه استهلاک در نظر گرفته باشیم؛ بنابراین:

$$\text{سال} \quad \frac{100}{2/5} = 40 \Rightarrow \text{عمر مفید}$$

۱۲۶- گزینه ۳ (فارج انسانی ۹۵ با تغییر، بخش ۲- صفحه ۷۴)

الف) تهیه دستورالعمل اجرایی و مقررات ناظر بر انتشار اوراق مشارکت در ایران بر عهده بانک مرکزی است.

ب) بورس با بررسی و شفاف‌سازی اطلاعات مالی شرکت‌ها و قیمت‌گذاری سهام و اوراق بهادار تا حدودی از نوسان شدید قیمت‌ها جلوگیری می‌کند.

۱۲۷- گزینه ۱ (فارج انسانی ۹۵، بخش ۱- صفحه‌های ۴۷ و ۴۸)

تولید به قیمت جاری	۳۹۵۰	۳۷۰۰	۳۵۰۰
تولید به قیمت ثابت	۳۴۵۰	۳۶۰۰	۳۵۰۰

(الف)

$$\left(\begin{array}{c} \text{تولید کل} \\ \text{در سال پایه} \end{array} \right) - \left(\begin{array}{c} \text{تولید کل در سال} \\ \text{دوم به قیمت ثابت} \end{array} \right) = \left(\begin{array}{c} \text{افزایش مقدار تولید} \\ \text{کل در سال دوم} \end{array} \right)$$

هزار میلیارد ریال $100 = 3600 - 3500 \Rightarrow$ افزایش مقدار تولید کل در سال دوم

$$\left(\begin{array}{c} \text{تولید کل به} \\ \text{قیمت ثابت} \\ \text{در سال سوم} \end{array} \right) - \left(\begin{array}{c} \text{تولید کل به} \\ \text{قیمت جاری} \\ \text{در سال سوم} \end{array} \right) = \left(\begin{array}{c} \text{تورم یا میزان} \\ \text{افزایش قیمت در} \\ \text{سال سوم} \end{array} \right) \quad (\text{ب})$$

هزار میلیارد ریال $500 = 3950 - 3450 \Rightarrow$ تورم در سال سوم



فارج انسانی ۹۵، بخش ۱ - صفحه ۴۴

۱۳۳ - گزینه ۱

الف) $\frac{99}{11} = 9$ میلیارد ریال \Rightarrow $\frac{\text{قیمت کالا}}{\text{طول عمر مفید}} = \text{هزینه استهلاک سالانه}$
 حذف گزینه‌های (۲) و (۳)

ب) $99 \times \frac{9}{100} = 8,910$ میلیارد ریال \Rightarrow افزایش قیمت کالا
 ج) $99 + 8,910 = 107,910$ میلیارد ریال \Rightarrow قیمت جدید کالا
 حذف گزینه‌های (۲) و (۴)

د) $\frac{107,910}{11} \Rightarrow$ هزینه استهلاک سالانه با احتساب قیمت جدید
 = ۹,۸۱۰ میلیارد ریال
 $9,810 \times 4 \Rightarrow$ مجموع هزینه استهلاک ۴ سال آخر
 = ۳۹,۲۴۰ میلیارد ریال

تألیفی - بخش ۳ - صفحه ۸۷

۱۳۴ - گزینه ۱

الف) $0.2 = 0.6 - x_1 \Rightarrow x_1 = 0.4$
 $\Rightarrow -x_1 = 0.2 - 0.6 \Rightarrow -x_1 = -0.4 \Rightarrow x_1 = 0.4$
 توجه کنید حاصل تفریق دو عدد صحیح قطعاً عدد صحیح است، پس بدون انجام محاسبات و با یک نگاه حذف می‌شود.
 $0.4 = x_7 - 0.6/5 \Rightarrow x_7 = 0.10/5$
 $\Rightarrow x_7 = 0.4 + 0.6/5 = 0.10/5$
 حذف گزینه‌های (۲) و (۳)
 $0.10 = x_{10} - 0.12 \Rightarrow x_{10} = 0.22$
 حذف گزینه‌های (۲) و (۳)

ب) می‌خواهیم بینیم سهم دهک سوم از درآمد ملی چه قدر است؟
 یعنی $\frac{6}{100}$ از کل درآمد ملی را باید حساب کنیم، پس:

$\frac{6}{100} (1,000,000,000) = 60,000,000$ \$
 پ) ابتدا باید سهم دهک ششم را از درآمد ملی مشخص کنیم:
 $\frac{9}{100} (1,000,000,000) = 90,000,000$ \$
 سپس برای محاسبه سهم هر فرد در این دهک، باید جمعیت هر دهک را محاسبه کنید.

$\frac{\text{کل جمعیت کشور}}{10} = \text{تعداد جمعیت هر دهک}$
 (کشور به ۱۰ گروه جمعیتی مساوی تقسیم شده است).
 $= \frac{30,000,000}{10} = 3,000,000$ نفر

حالا کل درآمد این دهک را بر تعداد افراد آن تقسیم می‌کنیم تا میانگین درآمد سرانه هر فرد در این دهک به دست آید:
 $\frac{\text{سهم دهک ششم از درآمد ملی}}{\text{کل جمعیت دهک ششم}} \Rightarrow \frac{90,000,000}{3,000,000} = 30$ \$

سهم هر یک از افراد دهک ششم از درآمد ملی

فارج انسانی ۹۵

۱۳۵ - گزینه ۳

الف) دولت می‌تواند با سرمایه‌گذاری در بازار بعضی از کالاها و خدمات وارد شود و به تولید، عرضه و فروش آن‌ها بپردازد که این امر در حوزه عرضه کالاها و خدمات از وظایف دولت قرار دارد. (بخش ۴ - صفحه ۹۳)

تثبیت اقتصادی» گفته می‌شود که تقاضای کل اقتصاد را در کوتاه‌مدت مدیریت و تنظیم می‌کنند. در روش سیاست‌های بازار باز، بانک مرکزی می‌تواند با فروش یا خرید اوراق مشارکت به طور مستقیم از مقدار پول در دست مردم بکاهد یا پول به جامعه تزریق کند.

فارج انسانی ۹۵ با تغییر، بخش ۴ - صفحه ۱۰۵

۱۳۱ - گزینه ۲

ج) با توجه به کلمه «مازاد» باید از روش پیچیده تصاعدی طبقه‌ای مالیات را محاسبه کنیم: (پاورقی)
 حذف گزینه‌های (۱) و (۳)

الف) درآمدهای تا ۱۵۰ میلیون معاف از مالیات
 B: $250 - 150 = 100$ $100 \times \frac{15}{100} = 15$ میلیون ریال
 C: $350 - 250 = 100$ $100 \times \frac{20}{100} = 20$ میلیون ریال
 D: $450 - 350 = 100$ $100 \times \frac{25}{100} = 25$ میلیون ریال
 E: $900 - 450 = 450$ $450 \times \frac{35}{100} = 157.5$ میلیون ریال

میلیون ریال $15,000 - 900 = 14,100$
 میلیون ریال $14,100 \times \frac{45}{100} = 6,345$
 مجموع مالیات ماهیانه: $15 + 20 + 25 + 157.5 + 6,345 = 6,562.5$ میلیون ریال
 میلیون ریال $6,562.5 \times 12 = 78,750$
 ب) مانده خالص ماهیانه $\Rightarrow 15,000,000,000 - 6,562,500,000 = 8,437,500,000$ ریال

راه میانبر

بهبه تو کتاب درسی در مورد مسأله این نوع مالیات ستانی توضیح قبلی مفصلی داده شده و از طرفی این سؤال توکنکور سراسری ۱۴۰۰ هم تکرار شده، پس باید راهی برای راحت تر حل کردنش وجود داشته باشه! فب چه کنیم حالا؟ صورت سؤال رو ببینیم، قسمت «الف» مالیات سالانه رو فواسته و قسمت «ب» مانده خالص ماهیانه رو، پس به پای راهل طولانی مالیات با نرخ تصاعد طبقه‌ای، می‌تونیم قسمت «الف» را بر ۱۲ تقسیم کنیم که مالیات پرداختی در ماه به دست بیاد و بعد، از کل درآمد کسر کنیم. اگر عدد حاصل برابر با قسمت «ب» سؤال باشه اون گزینه درسته!

حالا بیاین با هم گزینه‌ها رو بررسی کنیم:
 بررسی گزینه‌های (۱) و (۲):
 مالیات پرداختی در ماه $\frac{78,750,000,000}{12} = 6,562,500,000$ ریال
 $15,000,000,000 - 6,562,500,000 = 8,437,500,000$ ریال

گزینه‌های (۱) و (۲) صحیح هستند:
 که با توجه به قسمت «ج» سؤال، (۲) صحیح است.
 بررسی گزینه‌های (۳) و (۴):

مالیات پرداختی در ماه $\frac{87,570,000,000}{12} = 7,297,500,000$ ریال
 $15,000,000,000 - 7,297,500,000 = 7,702,500,000$ ریال
 حذف گزینه‌های (۲) و (۴)

فارج انسانی ۹۵، بخش ۳ - صفحه ۱۱۷

۱۳۲ - گزینه ۲

سهم دهک دهم = شاخص توزیع درآمد
 سهم دهک اول

توجه

هر چه این نسبت بیشتر باشد، توزیع درآمد در آن جامعه نامناسب‌تر است.

- ب) راه‌های رسیدن کشورها به اقتصاد مستقل:
- تنوع راه‌های تأمین کالاهای وارداتی یا بازارهای فروش کالاهای صادراتی
 - فاصله گرفتن از وضعیت تک‌محصولی
 - خلق مزیت‌های جدید اقتصادی جهت تأمین امکان تولید برخی کالاها در داخل کشور
 - توجه به علم و فناوری دانش‌بنیان (بخش ۵ - صفحه ۱۲۰)



بود که چند نمایش‌نامه کوتاه تألیف کرد. این نمایش‌نامه‌ها به سبب انتشار برخی از آن‌ها در صدر مشروطه، تنها نمونه ادبیات نمایشی در این دوره محسوب می‌شود. زبان آن‌ها مانند نثر داستانی قبل از مشروطه ساده، روان، بی‌تکلف و عوام‌فهم است.

۱۴۲- گزینه ۲ (تألیفی، علوم و فنون ادبی ۳- درس ۷- صفحه‌های ۷۲ و ۷۳)
برخلاف شعر، در داستان‌نویسی دهه شصت، جایگاه نسل جوان کم‌رنگ‌تر است؛ اغلب نویسندگان موفق در این دوره پیشکسوتان و کسانی هستند که تجربه نویسندگی سال‌های قبل از انقلاب را دارند.

۱۴۳- گزینه ۲ (تألیفی، علوم و فنون ادبی ۲- درس‌های ۴، ۶ و ۷- صفحه‌های ۳۸، ۴۳، ۵۳، ۵۷، ۶۰ و ۶۵)

۱۴۴- گزینه ۱ (هنر ۹۵، ترکیبی)
الف) حسن تعلیل ندارد. گزینه‌های ۳ و ۴ حذف می‌شوند.
الف) اسلوب معادله ندارد و ۲ حذف می‌شود.
ب) حسن تعلیل: علت برخاستن ابر از روی دریا این است که خبر چشم مرا به او داده‌اند.
الف) ایهام تناسب: صفا در این بیت صفا و صمیمیت است و در صورت تناسب با کلمات «احرام، قبله، سعی مروه» صفا، نام منطقه و کوهی در مکه تداعی می‌شود.
ه) استعاره: دامن فرصت اضافه استعاری است.
ج) تشبیه: ناوک دل دوز قضا
د) اسلوب معادله

۱۴۵- گزینه ۲ (هنر ۹۵، ترکیبی - علوم و فنون ۲ و ۳)
حسن تعلیل: علت آشفتگی و پریشانی شاخه‌های بید مجنون، بی‌حاصلی اوست.
ایهام تناسب: مایه در این بیت به معنی دلیل و علت است و در صورت تناسب با تنگ‌دستی و بی‌حاصلی، معنی مایه و سرمایه تداعی می‌شود که بیشتر نوعی ایهام تضاد است.
اسلوب معادله: مصراع اول مفهوم و مصراع دوم مثالی برای آن است.

۱۴۶- گزینه ۲ (دافل انسانی ۹۶، ترکیبی علوم و فنون ادبی ۱، ۲ و ۳)
برای پاسخ این تست } الف: ندارد ← ۱ حذف می‌شود.
با اسلوب معادله } ب: ندارد ← ۳ حذف می‌شود.
شروع می‌کنیم } ج: دارد ← گزینه‌های ۲ و ۴ می‌ماند.
«ج»: رأی روشن ز بزرگان کهنسال طلب ← بزرگان کهنسال رأی روشن دارند همان‌طور که ← آب در ایام پاییز صاف و روشن می‌شود.
لف و نشر } «د»: لف و نشر ندارد ← ۲ حذف می‌شود.
} «ب»: دارد ← پاسخ ۴ است.

تربیت و تابش، خرف (سفال بی‌ارزش) و ناکس ← لف و نشر مشوش
لف (۱) لف (۲) نشر (۲) نشر (۱)
بررسی آرایه‌های دیگر:

«د»: مجاز ← سر مجاز از قصد و تصمیم و اراده است.
«ه»: جناس ← بین نسیم و سیم جناس افزایشی
«الف»: استعاره ← غرقاب غم اضافه استعاری - موج دیده ← اضافه استعاری

۱۴۷- گزینه ۱ (دافل انسانی ۹۶، ترکیبی علوم و فنون ادبی ۲ و ۳)
«د»: تشخیص ← دل ناله‌کنان رفت.

زبان و ادبیات فارسی (اختصاصی)

۱۳۶- گزینه ۱ (تألیفی، علوم و فنون ادبی ۱- درس ۷- صفحه‌های ۶۲ و ۶۳)
سبک خراسانی برحسب زمان، به سه سبک فرعی سامانی، غزنوی و سلجوقی تقسیم می‌شود که ویژگی‌های مشترکی دارند. سبک دوره سلجوقی را باید بینابین نام نهاد، زیرا ویژگی‌های سبک عراقی نیز در آن به چشم می‌خورد.

۱۳۷- گزینه ۱ (تألیفی، علوم و فنون ادبی ۱- درس ۸- صفحه ۱۹۳)
از دیگر مسائلی که در تاریخ نثر قرن پنجم و ششم اهمیت دارد، توجه نویسندگان به فارسی‌نویسی است که عمده‌ترین دلایل آن عبارت‌اند از: (۱) گسترش عرفان و تصوف (۲) شکل‌گیری دولت سلجوقی و بهره‌گیری از دبیران و نویسندگان تربیت‌یافته در خراسان و عراق؛ چنان‌که کم‌تر، نامه و منشور و فرمانی به زبان عربی نگاشته می‌شد و بدین‌سان مجموعه‌های مشهوری از متون نثر پارسی پدید آمد.

۱۳۸- گزینه ۳ (تألیفی، علوم و فنون ادبی ۲- درس ۱- صفحه‌های ۱۳ تا ۱۹)
سلمان ساوجی از دیگر شاعران این دوره است که در غزل توجه خاصی به سعدی و مولوی داشته و دارای قصایدی نیز در سبک عراقی است. مثنوی جمشید و خورشید او به شیوه داستان‌های نظامی سروده شده است.

۱۳۹- گزینه ۱ (تألیفی، علوم و فنون ادبی ۲- درس ۷- صفحه‌های ۶۰ و ۶۱)
گزینه‌های دیگر به ترتیب درباره بابافغانی شیرازی، کلیم کاشانی و صائب تبریزی هستند.

۱۴۰- گزینه ۲ (تألیفی، علوم و فنون ادبی ۲- درس ۱۰- صفحه ۸۴)
جامع عباسی: شیخ بهایی / مجالس المؤمنین: قاضی نورالله شوشتری / عین‌الحیات: واعظ کاشفی / عالم‌آرای عباسی: تاریخ

۱۴۱- گزینه ۱ (تألیفی، علوم و فنون ادبی ۳- درس ۱- صفحه ۱۹)
نمایش‌نامه‌نویسی در ایران نوع ادبی جدیدی به شمار می‌رود و با این شکل غربی‌اش در ادب کهن سابقه‌ای ندارد. در دوره «ناصرالدین‌شاه» با رفت‌وآمد ایرانیان به اروپا، این نوع ادبی هم رواج یافت. اولین کسی که در ایران به نوشتن نمایش‌نامه فارسی پرداخت، «میرزا آقا تبریزی»

خارج } (۱) بیرون
(۲) اصطلاح موسیقی (فالش)

مجاز ← ایام مجاز از مردم روزگار و یا خود روزگار است.

۱۵۱- گزینه ۲

(تألیفی، ترکیبی علوم و فنون ادبی ۲ و ۳)

۲ اغراق دارد این که چراغ مرده را می توان از مژگان آتشناک او روشن کرد، اما تناقض ندارد.

بررسی سایر گزینه ها:

۱ حس آمیزی ← بو را شنیدن / استعاره ← چراغ مرده استعاره از دل افسرده است.

۳ تشبیه ← چون شرر - دل مانند غافلان بر چهره خندان عمر منه / تشخیص ← چهره خندان / عمر تشخیص و اضافه استعاره است.

۴ تلمیح ← اشاره دارد به داستان حضرت سلیمان علیه السلام و انگشتری او که به دست شیطان افتاد / تناسب ← لب و کف و دست

۱۵۲- گزینه ۳

(داقل انسانی ۹۶ با تغییر، علوم و فنون ادبی ۱- درس ۱۱- صفحه های ۸۸ تا ۹۲)

۳ کلمات قافیه (دبیاچه و خواجه) است - دو کلمه نمی توانند در «ه» قافیه شوند، پس الحاقی است و در کلمه «دبیاچه» «اچ» می ماند و در کلمه «خواجه» «اچ» باقی می ماند که در صامت اختلاف دارند و قافیه نمی شود.

بررسی سایر گزینه ها:

۱ کلمات قافیه (نژند و گزند)، حروف اصلی (ـَند) طبق قاعده (۲)

۲ کلمات قافیه (تمثالگر و خوب تر)، حروف اصلی (ـَـر) طبق قاعده (۲)

۴ کلمات قافیه (ماست) در واقع دو کلمه ما و است و (خواست)، حروف اصلی (است) طبق قاعده (۲).

۱۵۳- گزینه ۱

(داقل انسانی ۹۶، علوم و فنون ادبی ۱- درس ۱۱- صفحه های ۸۸ تا ۹۶)

۱ کلمات قافیه (غیب و عیب)، حروف اصلی (ـِـب) مصوت + صامت + صامت

بررسی سایر گزینه ها:

۲ کلمات قافیه (حبیب و عندلیب)، حروف اصلی (یب) مصوت + صامت

۳ کلمات قافیه (روایت و حکایت)، حروف اصلی (ـَـت) مصوت + صامت

۴ کلمات قافیه (می خورد - می آورد)، حروف اصلی (ـَـر - یا - ر) + (ـَـد الحاقی) مصوت + صامت

نکته

دو کلمه در شناسه مشترک نمی توانند با هم قافیه شوند. باید به قبل از شناسه رجوع کنیم.

۱۵۴- گزینه ۲

(داقل انسانی ۹۶، علوم و فنون ادبی ۳- درس ۸- صفحه های ۸۳ تا ۸۷)

بهترین روش برای پاسخ گویی به چنین سؤالاتی شروع کردن از اختیارات ساده زبانی و وزنی است - که ساده ترین اختیار وزنی بلند در نظر گرفتن هجای پایانی و ساده ترین اختیار زبانی، حذف همزه است - سه گزینه اول بلند در نظر گرفتن هجای پایانی دارد و در این سه گزینه فقط ۲ حذف همزه دارد، پس پاسخ ۲ می شود.

«ه»: ایهام ← دور } از دوری لبان تو
از لب خندان تو } (حالت دعایی)

«ب»: اسلوب معادله ← مصراع دوم مثالی برای مصراع اول است که می توان مابین هر دو مصراع (همان طور که) آورد و هر مصراع از نظر دستوری کامل است.

بررسی آرایه های دیگر:

«الف»: لف و نشر ← دست و زبان ← مگوی و مکن ← لف و نشر مشوش
لف (۱) لف (۲) نشر (۲) نشر (۱)

«ج»: استعاره مصرحه ← ماه پاره استعاره از یار و معشوق است.

۱۴۸- گزینه ۱

(داقل انسانی ۹۶، ترکیبی علوم و فنون ادبی ۱، ۲ و ۳)

این بیت حسن تعلیل دارد، اما ایهام تناسب ندارد. شاعر دلیل به وجود آمدن گلاب را از گل، این دانسته که گل با دیدن قطرات عرق بر چهره زیبا و لطیف معشوق، از روی خجالت عرق شده و گلاب پدید آمده است.

بررسی سایر گزینه ها:

۲ ایهام ← به } درخت یا میوه به
بهرتر

مراعات نظیر ← درخت - بوستان - میوه

۳ تشبیه ← مصراع اول به مصراع دوم تشبیه شده است. (تشبیه مرکب)

حس آمیزی ← لهجه شیرین

۴ واج آرایی ← مصوت بلند (ا) ۶ مرتبه و مصوت کوتاه (ب) ۸ مرتبه
کنایه ← حلقه در گوش بودن کنایه از مطیع و تحت مالکیت و فرمان کسی بودن

۱۴۹- گزینه ۳

(داقل انسانی ۹۶، ترکیبی علوم و فنون ادبی ۱، ۲ و ۳)

روش رد گزینه بهترین روش است.

بررسی گزینه ها:

۱ اغراق نداریم ← این گزینه حذف می شود.

۲ لف و نشر نداریم ← این گزینه حذف می شود.

۴ متناقض نداریم ← این گزینه حذف می شود.

۳ کنایه ← تری بودن دماغ کنایه از سرمست و سرحال بودن است.

تضاد ← خشک و تر

در این جا به معنی دائم است.
در صورت تناسب با کلماتی مثل باده معنی
ایهام تناسب ← مدام } شراب تداعی می شود که اصلاً مدنظر شاعر
نیست.

۱۵۰- گزینه ۲

(داقل انسانی ۹۶، ترکیبی علوم و فنون ادبی ۲ و ۳)

تشبیه ← شاعر خود را به ساز بی آهنگ تشبیه کرده است.

ایهام تناسب ← نوا در مصراع اول به معنی صدا است، اما در صورت متناسب شدن با اصطلاحات موسیقی در این بیت مثل ساز و آهنگ

و ... معنی یکی از دستگاه های موسیقی تداعی می شود. نوازش هم

ایهام تناسب دارد، در این جا به معنی رایج یعنی مهربانی و نوازش است.

اگر با اصطلاحات موسیقی متناسب شود نواختن ساز تداعی می شود.

ایهام ← بی آهنگ } (۱) بی صدا
(۲) بدون قصد و هدف



۱۶۰- گزینه ۲ (تألیفی، علوم و فنون ادبی ۳- درس ۱۰- صفحه‌های ۹۷ تا ۱۰۱)

مضامین ابیات:

الف) دفاع از سرزمین‌های اسلامی و فرهنگ عاشورایی (ادبیات انقلاب اسلامی)

ب) برجسته‌بودن وطن و دفاع از رهایی مردم در برابر ستم (دورهٔ بیداری)
ج) زمینی‌بودن معشوق و لحن صمیمی (شعر معاصر)

۱۶۱- گزینه ۲ (دافل انسانی ۹۶ با تغییر، جامع)

مفهوم مشترک سه گزینه مرتباً: غنیمت‌شمردن وقت و بهره‌مندی از آن
می‌گوید راه رسم زندگی را غنیمت بدان که این راه را به هر کسی نشان نمی‌دهند.

۱۶۲- گزینه ۱ (دافل انسانی ۹۶، علوم و فنون ادبی ۲- کارگاه تحلیل

فصل - صفحه ۱۰۲)

مفهوم مشترک عنوان سؤال و ۱: گناه و جرم و خطای ما شأن و شکوه معبود (معشوق) را خدشه‌دار نمی‌کند، معشوق از گناه ما برافروخته نمی‌شود.

بررسی سایر گزینه‌ها:

۲) توصیف زیبایی و جلوه‌های معشوق

۳) توصیه به داشتن بینشی واحد که از خطا جلوگیری می‌کند.

۴) معشوق شیفتهٔ جمال خود است و عاشق هم محو زیبایی و جلوه‌های اوست.

۱۶۳- گزینه ۲ (دافل انسانی ۹۶ با تغییر، علوم و فنون ادبی ۳- درس ۶-

صفحه ۶۰)

مفهوم عنوان سؤال این است که باید حرکت و تلاش کرد و اگر بی‌حرکت و ایستا باشیم نابود می‌شوم. در ۳ می‌گوید هر کس ترک کوشش کند به مقصد و مقصود می‌رسد.

بررسی سایر گزینه‌ها:

۱) اگر به خاطر مادیات و شکم تلاش می‌کنی، گرفتار و اسیر خوردن خود هستی.

۲) برای رسیدن به مقصود با تن و جان باید تلاش کرد.

۴) انسان پیر حریص‌تر از جوان است.

۱۶۴- گزینه ۲ (دافل انسانی ۹۶، ترکیبی علوم و فنون ادبی ۱، ۲ و ۳)

تصویر مشترک بیت صورت سؤال و ۲: گرفتاری دل عاشق در پیچ و تاب زلف معشوق
بررسی سایر گزینه‌ها:

۱) زلف معشوق خوشبو است که باد صبا از آن جان تازه می‌گیرد.

۲) توصیه به تسلیم مطلق در برابر معشوق

۴) زلف معشوق شور و حال در دل عاشق ایجاد می‌کند.

۱۶۵- گزینه ۲ (دافل انسانی ۹۶، ترکیبی علوم و فنون ادبی ۱، ۲ و ۳)

مفهوم مشترک ابیات مرتباً: نیاز به دستگیری و راهنمایی یک مرشد و مراد برای رسیدن به مقصود و مقصد
۴) انسان عاشق باید در مسیر عشق سختی‌ها را تحمل کند.

۲) در عبارت «بودم افتاده» حذف همزه داریم.

و هجای پایانی مصراع اول (رفت) هجای کشیده است و در مصراع دوم (ورد) هجای کشیده است.

۱۵۵- گزینه ۲ (دافل انسانی ۹۶، علوم و فنون ادبی ۲- درس ۱۱-

صفحه‌های ۹۰ تا ۹۶)

۲) تقطیع هجایی و وزن بیت:

ج	ها	ز	گر	ی	آ	ب	گش	ت	ما	لا	مال
U	-	U	-	U	U	-	U	-	U	-	U
مفاعیل		مفاعیل		مفاعیل	مفاعیل		مفاعیل		مفاعیل		مفاعیل

بررسی سایر گزینه‌ها:

۱) مفعول فاعلاتن مفعول فاعلاتن یا مستفعلن فعولن مستفعلن فعولن

۲) مفتعلن فاعلن مفتعلن فاعلن

۴) مفاعیلن فاعلاتن مفاعیلن فاعلاتن

۱۵۶- گزینه ۲ (تألیفی، علوم و فنون ادبی ۳- درس ۱۱- صفحه‌های ۱۰۷ تا ۱۰۸)

وزن ۴) مستفعلن مستفعلن مستفعلن مستفعلن است که نام آن رجز مثنی سالم است.

بررسی سایر گزینه‌ها:

۱) فاعلاتن فاعلاتن فاعلاتن فاعلن

۲) فعولن فعولن فعولن فعل

۳) مفاعیلن مفاعیلن فعولن

۱۵۷- گزینه ۲ (تألیفی، علوم و فنون ادبی ۳- درس ۸- صفحه‌های ۸۳ تا ۸۷)

۴) تقطیع هجایی:

گ	ا	ه	چ	ن	ا	ی	ب	د	م	از	غ	م	ت	با	نا	ل
U	-	U	-	U	U	-	U	U	-	U	U	-	U	-	U	U
مفاعیل		مفاعیل		مفاعیل	مفاعیل		مفاعیل		مفاعیل		مفاعیل		مفاعیل		مفاعیل	مفاعیل

↑ ابدال کوتاه به بلند

↓ کوتاه به بلند

۱۵۸- گزینه ۲ (تألیفی، علوم و فنون ادبی ۳- درس ۲- صفحه‌های ۲۲ تا ۲۶)

فقط بیت چهارم همسان است و وزن آن (مفعول مفاعیلن مفعول مفاعیلن) یا (مستفعل مفعولن مستفعل مفعولن) است.

بررسی سایر ابیات:

بیت اول: فاعلاتن مفاعیلن فعلن

بیت دوم: مفتعلن فاعلاتن مفتعلن فعلن

بیت سوم: مفعول فاعلاتن مفاعیلن فاعلن یا مستفعلن مفاعیلن مستفعلن فعلن

۱۵۹- گزینه ۲ (تألیفی، علوم و فنون ادبی ۳- درس ۲- صفحه‌های ۲۲ تا ۲۸)

به‌جز بیت «د» بقیهٔ ابیات قابلیت تقسیم‌بندی به دو صورت را دارند. وزن بیت «د»، «فعلات فاعلاتن فعلات فاعلاتن» است.

بررسی سایر ابیات:

الف) مفعول مفاعیلن مفاعیلن فاعلن یا مستفعل مفعولن مستفعل مفعولن مستفعل

ب) مفعول مفاعیلن فاعلن یا مستفعل فاعلاتن مستفعل

ج) مفعول فاعلاتن مفاعیلن فاعلن یا مستفعلن مفاعیلن مستفعلن فعلن

۳ «استفادَةً ذَكِيَّةً» مفعول مطلق نوعی برای فعل امر «استفیدوا» است.
 ۴ این جا نیز همان نکته ۱ مشهود است؛ یعنی برای «حتی تَسْتَطِيعُوا إِعْمَارَ حَيَاتِكُمْ»، به جای «تا بتوانید آبادسازی زندگی تان را» می نویسیم: «تا بتوانید زندگی تان را آباد سازید»

۱۷۱- گزینۀ ۲ (فارج انسانی ۹۶، عربی ۲- درس ۳- ترجمه)
 ترجمه درست: اگر کارهای خوب انجام دهی، نامت همیشه باقی می ماند.

۱۷۲- گزینۀ ۳ (تألیفی، عربی ۲- درس ۷ و عربی ۳- درس ۲- تعریب)
 راستگویان به اهداف خود می رسند: «يَصِلُ الصَّادِقُونَ إِلَى أَهْدَائِهِمْ» و یا «يَبْلُغُ الصَّادِقُونَ أَهْدَائِهِمْ» (اول فعل آمده و بعد فاعلش؛ پس فعل مفرد است.)؛ «الصَّادِقُونَ يَصِلُونَ إِلَى أَهْدَائِهِمْ» و یا «الصَّادِقُونَ يَبْلُغُونَ أَهْدَائِهِمْ» (اول مبتدا آمده و بعد فعلش؛ پس با هم مطابقت دارند.)
 رد ۴؛ «سَيَصِلُونَ: خواهند رسید» مستقبل و نادرست است. - در حالی که می دانند که: «وَهُمْ يَعْلَمُونَ أَنَّ» (جمله حالیه که با ضمیر شروع شده و اولش واو حالیه آمده.) و یا «عَالِمِينَ أَنَّ» (حال مفرد که حالت «الصَّادِقُونَ» را توصیف کرده و مثل آن جمع مذکر است.)
 رد ۲ - دروغ: «الْكَذِبُ» - فایده ای نکره: «فائدة» رد ۱ - ندارد: «لَيْسَتْ لَهُ» (رد گزینہ های ۲ و ۴؛ در جمله فارسی «هیچ» نیامده، پس «لای نفی جنس» غلط است.)

۱۷۳- گزینۀ ۴ (تألیفی، عربی ۲- درس ۵- ترجمه)
 جای خالی اول: چیزی نمانده، نزدیک است («يَكَادُ») (رد ۲) - جای خالی دوم: به ثبت رسانده ام، به ثبت رسانده ام («سَجَلْتُ») (رد گزینہ های ۱ و ۳) - جای خالی سوم: می شنیدم («اسْمَعُ» فعل مضارع در جمله حالیه است که چون قبلش فعل ماضی «سَجَلْتُ» آمده، به صورت ماضی استمراری ترجمه می شود.) (رد گزینہ های ۱ و ۲)

۱۷۴- گزینۀ ۱ (تألیفی، عربی ۳- درس های ۱، ۳، ۴ و ۵- مفهوم)
 «برای دیگری دوست بدار آن چه را که برای خودت دوست داری و برای او ناپسند بدار آن چه را که برای خودت ناپسند می داری.» ← «بدی را با بدی جواب دادن آسان است؛ اگر مرد هستی به کسی که بدی کرده نیکی کن.» عبارت اول می گوید «مردم را مثل خودت عزیز بدان!» اما بیت روبه رو می گوید «بدی را با خوبی پاسخ بده!» پس مفهومی متفاوت دارند.
 ترجمه سایر گزینہ ها:

- ۲ هر پیروی کننده ای (رهروی) پیشوایی دارد که از او پیروی می کند و از نور دانش او روشنی می جوید. = هلاک شد کسی که حکیم و دانایی ندارد که او را راهنمایی کند.
- ۳ هر ظرفی با آن چه در آن قرار داده شده تنگ می شود جز ظرف دانش که وسیع می شود. = هیچ پایانی برای علم و یادگیری نیست.
- ۴ با دهان هایشان چیزی را می گویند که در دل هایشان نیست. = دوری از دورویی و تساوی بین گفتار و عمل.

۱۷۵- گزینۀ ۲ (فارج انسانی ۹۶ با تغییر، قواعد اعراب و تحلیل صرفی)
 خطاهای سایر گزینہ ها:

- ۱ مفعول و مجرور ← مفعول و منصوب
- ۳ من باب تَفَعَّل ← من باب تَفَعَّل (تَفَعَّل)
- ۴ مبنی ← معرب

زبان عربی

۱۶۶- گزینۀ ۱ (تألیفی، عربی ۱- درس ۲- ترجمه)
 «لقد أرسلنا»: قطعاً فرستاده ایم («ل» در «لقد» معنای تأکید دارد.)
 رد گزینہ های ۳ و ۴
 «رُسلًا»: پیامبرانی (رد ۴)
 «إلى قومهم»: به سوی قومشان (رد ۳)
 «فجاؤوهم بالبیتات»: دلایل روشن برایشان آوردند (رد سایر گزینہ ها)

۱۶۷- گزینۀ ۱ (فارج انسانی ۹۶، عربی ۲- درس ۱- ترجمه)
 «رتوا»: تربیت کنید (رد گزینہ های ۲ و ۳)
 «الفضائل»: فضیلت ها (جمع است.) (رد گزینہ های ۳ و ۴)
 «حتی»: تا (رد گزینہ های ۲ و ۴)
 «يكون لكم»: برایتان باشد، داشته باشید (رد سایر گزینہ ها)
 «شعب»: ملتی (رد گزینہ های ۲ و ۴)

۱۶۸- گزینۀ ۱ (فارج انسانی ۹۶ با تغییر، عربی ۲- درس های ۱ و ۴- ترجمه)
 «العقاب»: عقاب (معرفه) (رد گزینہ های ۳ و ۴)
 «أرفع النقاط»: بلندترین نقطه ها («أرفع» اسم تفضیل است.) (رد گزینہ های ۲ و ۳)
 «يَجِدُ»: می یابد (فعل مضارع اخباری) (رد گزینہ های ۳ و ۴)
 «أسفل نقطة»: پایین ترین نقطه (رد گزینہ های ۲ و ۳)
 «منفذ صغير»: سوراخی کوچک (رد ۴)

۱۶۹- گزینۀ ۲ (تألیفی، عربی ۳- درس ۵- ترجمه)
 «أنبروا» (فعل امر): روشن سازید (رد گزینہ های ۱ و ۴) - «عقولكم»: خردهای خود، عقل های تان - «تجعل» - می سازند، قرار می دهند (رد ۴) - «التوفيق»: موفقیت، پیروزی (رد ۴) - «نصيبكم»: بهره تان (رد ۴) - «و» (واو حالیه نیست و صرفاً دو فعل مضارع را به هم وصل کرده.) (رد گزینہ های ۳ و ۴) - «تفتيدكم» (فعل مضارع + مفعول): به شما سود می رساند (رد گزینہ های ۳ و ۴) - «في»: در (رد گزینہ های ۱ و ۴) - «التقدم»: پیشرفت (رد ۱) - «التعقل»: خردورزی، اندیشیدن (رد ۴)

۱۷۰- گزینۀ ۲ (تألیفی، عربی ۱- درس ۷- ترجمه)
 با کارهای پراکنده ← به کارهای پراکنده / عمرهائتان تباه شوند ← عمرهائتان را تباه کنند «تضيغ» به معنای «تباه می شود» یک فعل لازم است، اما «تضيغ» به معنای «تباه می کند» یک فعل متعدی است. ترجمه صحیح: «و به کارهای پراکنده اجازه ندهید که عمرهائتان را تباه کنند.» نکات مهم گزینہ ها:

۱ وقتی یک مصدر در جمله مفعول واقع می شود، غالباً آن را به صورت فعل ترجمه می کنیم؛ مثلاً برای «حاولوا تطویر جهودکم» به جای «بکوشید بهینه سازی تلاش هایتان را» می نویسیم: «بکوشید تلاش هایتان را بهینه سازید»

۲ «لا تسمحوا» فعل نهی است، چون اولش «لا» آمده و آخرش تغییر کرده است.



۱۷۶- گزینه ۲ (فارج انسانی ۹۶ با تغییر، عربی ۳- درس ۲- قواعد (اعراب و تلیل صرفی))

بررسی سایر گزینه‌ها:

- ۱ مبتدا و مرفوع ← اسم اِنَّ و منصوب
- ۲ من باب افعال ← مجزء ثلاثي
- ۳ علم ← معرف بآل

۱۸۲- گزینه ۴ (تألیفی، عربی ۱- درس ۷- قواعد (فعل مجهول))

بررسی گزینه‌ها:

- ۱ «سَتَكْتَبُ» و «يُسْأَلُونَ» فعل مجهول هستند.
- ۲ «قَرِيءٌ» و «تُرْحَمُونَ» فعل مجهول هستند.
- ۳ «سَلِبٌ» و «مُنِعُوا» فعل مجهول هستند.
- ۴ «يُضَدَّرُ» فعل مجهول است.

۱۷۷- گزینه ۳ (تألیفی، عربی ۲- درس ۲- قواعد (اعراب و تلیل صرفی))

«مَشْكِلَةٌ»: اسم المفعول ← اسم الفاعل؛ با توجه به حرکت حرف دوم از حروف اصلی (عين الفعل) که کسره است، «مَشْكِلَةٌ» اسم فاعل از باب «إفعال» (اشکال) است.

نکته

«تَكُنْ» همان فعل ناقص «تَكُونُ» است که وقتی «لَمْ» بر سرش وارد می‌شود به این شکل درمی‌آید!

۱۸۳- گزینه ۲ (فارج انسانی ۹۶، عربی ۳- درس ۴- قواعد (مفعول مطلق))

تأکید بر وقوع فعل توسط مفعول مطلق تأکیدی انجام می‌شود. مفعول مطلق تأکیدی مصدری هم‌جنس فعل جمله است که به صورت نکره و منصوب می‌آید و مضاف‌الیه و صفت ندارد.

- در ۳ «صبراً» مصدر فعل «اصبروا» است و مفعول مطلق تأکیدی است. بررسی سایر گزینه‌ها:
- ۱ «جميعاً» حال است.
 - ۲ «مساعدَةً كثيرةً» مفعول مطلق نوعی است.
 - ۳ «جلوس المتواضعين» مفعول مطلق نوعی است.

۱۷۸- گزینه ۳ (تألیفی، عربی ۲- درس ۷- حرکات هروف)

أَنْ تُسَافِرَ ← أَنْ تُسَافِرَ (فعل مضارع معلوم از باب «مُفَاعَلَةٌ» به شکل «يُفَاعِلُ» می‌آید). - الْبِلْدَانِ ← الْبِلْدَانِ

۱۸۴- گزینه ۲ (تألیفی، عربی ۱- درس‌های ۶ و ۷ عربی ۲- درس ۱- قواعد (اعراب و اسم مکان))

ترجمه صورت سؤال: اسم مکانی را که علامت إعرابش متفاوت است، مشخص کن:

- ۱ «في شارع» جار و مجرور است که خبر مقدم می‌باشد و «مَطْعَمٌ» که اسم مکان است مبتدای مؤخر و مرفوع می‌باشد. (در خیابان ما، رستورانی هست که غذاهای خوبی دارد).
- ۲ «مَنْزِلٌ» اسم مکان است که مفعول برای «إشترينَا» و منصوب است. (در سال گذشته منزلمان را خریدیم).
- ۳ «المصانع» جمع مکسر «المصنع» اسم مکان است که فاعل برای «لا تَعْمَلُ» و مرفوع است. (روز جمعه کارخانه‌ها کار نمی‌کنند).
- ۴ «المطابخ» جمع مکسر «المطبخ» اسم مکان است که نائب فاعل برای فعل مجهول «تُفتَحُ» و مرفوع است. (در ساعت شش عصر، آشپزخانه‌ها باز می‌شوند).

۱۷۹- گزینه ۲ (فارج انسانی ۹۶ با تغییر، عربی ۱- درس ۱ و عربی ۲- درس ۶- قواعد (انواع «ما»))

«ما» در این گزینه به معنای «چیزی که، آن چه که» است (اسم موصول)، نه حرف نفی. ترجمه: «معلم به من گفت: آن چه که از تو می‌خواهم آن است که درس‌هایت را به خوبی مطالعه کنی!»

- بررسی سایر گزینه‌ها:
- ۱ آیات خدا را به جز قوم کافر و ستمگر انکار نمی‌کنند. (نافیه = حرف نفی)
 - ۲ فایده از نصیحت‌های زیادی که ما را به حق هدایت نمی‌کند، چیست؟ (استفهامیه = پرسشی)
 - ۳ هر چه از سختی‌های دنیا دیده شود، جایگاه ما را نزد خدا بالا می‌برد. (شرطیه = ادات شرط)

۱۸۵- گزینه ۱ (تألیفی، عربی ۳- درس ۲- قواعد (حال))

در ۲ «خاشعَةً»، در ۳ «مُبَشِّرِينَ» و در ۴ «مُجَدِّدًا» حال هستند.

۱۸۰- گزینه ۳ (تألیفی، عربی ۱- درس‌های ۲ و ۶- قواعد (عمر و مفعول))

ترجمه صورت سؤال: جمله‌ای را مشخص کن که عدد اصلی در آن مفعول است.

در این گزینه «أربعة» عدد اصلی و در نقش مفعول جمله است. «چهار سرباز را دیدم در حالی که جلوی درب سازمان ایستاده بودند.» ترجمه و بررسی سایر گزینه‌ها:

- ۱ «یازده بازیکن در تیم فوتبال بازی می‌کنند.» «أحد عشر» فاعل جمله است.
- ۲ «فصل چهارم در سال ایرانی فصل زمستان است.» «الرابع» عدد اصلی نیست، بلکه عدد ترتیبی است و ضمناً صفت است.
- ۳ «پنجمین [میوه] از میوه‌هایی را که روی میز است، خوردیم.» «الخامسة» در این جا مفعول است، اما عدد اصلی نیست، بلکه ترتیبی است.

۱۸۱- گزینه ۱ (تألیفی، عربی ۲- درس ۷- قواعد (افعال ناقصه))

در این جمله «فرحون» خبر برای «لسنا» است، پس باید منصوب باشد: «لسنا فرحین.»

تاریخ

۱۸۶- گزینه ۱ (دافل انسانی ۹۷ با تغییر، تاریخ ۱- درس ۲- صفحه ۱۱۴)

محتوای سنگ‌نوشته‌های بیستون و تخت جمشید نشان می‌دهند که گاه‌شماری خورشیدی - قمری بابلی در قلمرو هخامنشیان رواج داشته است.

۱۸۷- گزینه ۲ (دافل انسانی ۹۷ با تغییر، تاریخ ۱- درس ۵- صفحه ۴۳)

مهم‌ترین اثر برج‌مانده درباره عقاید آریاییان هند، سروده‌هایی در ستایش آفرینش و خدایان با عنوان «وداها» است.

۱۸۸- گزینه ۲ (دافل انسانی ۹۷ با تغییر، تاریخ ۱- درس ۸- صفحه ۷۸)

در دوره ایلام، معماری پیشرفت چشمگیری کرد و استفاده از آجر در ساختن بناها رایج شد. معبد چُغازنبیل در نزدیکی شهر شوش، شاهکار معماری آن دوره به شمار می‌رود.

۱۸۹- گزینه ۳ (دافل انسانی ۹۷، تاریخ ۱- درس ۱۶- صفحه ۱۴۷)

از پارچه‌ها و دیگر بافته‌های عصر هخامنشی به جز قالی پازیریک چیزی باقی نمانده است.

۱۹۰- گزینه ۳ (تألیفی، تاریخ ۱- درس ۱۱- صفحه ۱۰۵)

قرن‌ها پیش از هخامنشیان، به دستور حمورابی پادشاه بابل، مجموعه‌ای از قوانین در زمینه‌های گوناگون زندگی اجتماعی تدوین شده بود و اتفاقاً لوح سنگی آن قوانین در شوش، پایتخت سلسله‌های ایلام و هخامنشی کشف شده است.

۱۹۱- گزینه ۱ (تألیفی، تاریخ ۲- درس ۵- صفحه ۴۵)

معدودی از بزرگان قریش مانند طلحه و زبیر که با امام علی علیه السلام بیعت کرده بودند، چون امام با تقاضایشان برای به دست گرفتن حکومت برخی شهرها و مناطق موافقت نکرد، بیعت خود را شکستند و به صف مخالفان پیوستند.

۱۹۲- گزینه ۱ (تألیفی، تاریخ ۲- درس ۷- صفحه ۶۷)

شهر بغداد براساس سنت شهرسازی ایران باستان ساخته شد. بررسی سایر گزینه‌ها:

۲) در زمان مأمون مرکز خلافت برای مدتی به مرو منتقل شد.

۳) شهر بغداد به دست منصور، دومین خلیفه عباسی بنا شد.

۴) این شهر در مکانی نزدیک تیسفون، پایتخت ساسانیان ساخته شد.

۱۹۳- گزینه ۳ (دافل انسانی ۹۷ با تغییر، تاریخ ۲- درس ۱۰- صفحه‌های ۱۰۳ و ۱۰۵)

در زمان ملکشاه، سلسله سلجوقی به اوج قدرت رسید. نقش نظام‌الملک در ساختار نظام اداری ایران عصر سلجوقی به اندازه‌ای برجسته است که دوران وزارت وی را می‌توان «عصر نظام‌الملک» نامید.

حکومت سلجوقیان به دنبال مرگ وزیر و پادشاه قدرتمند خود، یعنی خواجه نظام‌الملک و ملک‌شاه، در اثر اختلافات فراوان بر سر قدرت و جانشینی دچار ضعف شد.
بررسی سایر گزینه‌ها:

- ۱ در عصر سلجوقی با تدبیر نظام‌الملک، شکلی از زمین‌داری با عنوان اقطاع که در دوره حکومت آل بویه رایج بود، گسترش یافت.
- ۲ نظامیه‌ها به همت خواجه نظام‌الملک توسی در شهرهای مهم چون بغداد و اصفهان و نیشابور ساخته شدند. پس خود خواجه نظام‌الملک نمی‌توانسته از شاگردان و درس‌خوانده‌های نظامیه باشد!
- ۳ در دوره سامانیان زبان فارسی به عنوان زبان علم و دین در کنار زبان عربی قرار گرفت.

۱۹۴- گزینه ۲ (داقل انسانی ۹۷ با تغییر، تاریخ ۲- درس ۱۴- صفحه ۱۵۱) در عصر صفوی در علوم چون فقه، کلام و تفسیر، علمای بزرگی پا به عرصه نهادند. دانشمندانی چون محمدتقی مجلسی، فقیه و محدث، مؤلف کتاب‌های مهمی در حدیث و فقه و فرزند دانشمندش محمدباقر مجلسی، صاحب دایرةالمعارف بزرگ حدیثی به نام بحارالانوار، از بزرگان عصر خود محسوب می‌شدند.

۱۹۵- گزینه ۳ (داقل انسانی ۹۷ با تغییر، تاریخ ۲- درس ۱۵- صفحه‌های ۱۶۶ و ۱۶۷)

مجموعه‌ای از علل و عوامل مختلف دینی، اقتصادی، اجتماعی و سیاسی در بروز جنگ‌های صلیبی نقش داشت:
۱) مشکلات اقتصادی و اجتماعی سرزمین‌های اروپایی
۲) به خطر افتادن موجودیت امپراتوری بیزانس
۳) موفقیت‌های نظامی مسیحیان در اندلس

۱۹۶- گزینه ۱ (داقل انسانی ۹۷ با تغییر، تاریخ ۳- درس ۱- صفحه ۲) تأکید بر تاریخ سیاسی و نظامی و شرح طولانی زندگی شاهان، جنگ‌ها و فتوحات از برجسته‌ترین ویژگی‌های تاریخ‌نگاری سنتی است.

۱۹۷- گزینه ۲ (داقل انسانی ۹۷ با تغییر، تاریخ ۳- درس ۳- صفحه‌های ۴۴ و ۴۵) فتوای آیت‌الله میرزای شیرازی مرجع بزرگ شیعه، در تحریم مصرف توتون و تنباکو، نقش اساسی در لغو امتیاز توتون و تنباکو داشت.

مهم

نام دیگر امتیاز توتون و تنباکو، رژی یا تالبوت است.

۱۹۸- گزینه ۲ (تألیفی، تاریخ ۳- درس ۶- صفحه ۱۷) دولت ایران پس از شروع جنگ جهانی اول، اعلام بی‌طرفی کرد.

۱۹۹- گزینه ۱ (داقل انسانی ۹۷ با تغییر، تاریخ ۳- درس ۱- صفحه ۹۹) خروج آلمان، ژاپن و ایتالیا و نیز اخراج شوروی، موجب بی‌اعتباری بیشتر جامعه ملل شد.

۲۰۰- گزینه ۲ (داقل انسانی ۹۷ با تغییر، تاریخ ۳- درس ۱۱- صفحه ۱۴۲) مدت کوتاهی پس از پیروزی انقلاب اسلامی، گروهک تروریستی فرقان برخی از شخصیت‌های برجسته انقلابی، مانند سپهبد ولی‌الله قرنی، رئیس ستاد مشترک ارتش، آیت‌الله استاد مطهری عضو سرشناس شورای انقلاب و از یاران نزدیک امام خمینی علیه‌السلام، دکتر مفتاح حاج مهدی عراقی و آیت‌الله قاضی طباطبایی را که از مبارزان سرشناس بودند، به شهادت رساند.

و بارش حدود ۴۰۰ میلی‌متر در سال / توندر! دامنهٔ دما بین صفر تا ۱۰- درجهٔ سانتی‌گراد و بارش کم‌تر ۱۰۰ میلی‌متر در سال

۲۰۸- گزینه ۱ (فارج انسانی ۹۷، جغرافیای ۲- درس ۵- صفحه ۵۹) یکی از راهکارهای پیشگیری از حرکت ماسه‌های روان و گسترش بیابان‌ها (بیابان‌زایی)، کاشت گیاهان مقاوم به خشکی، مانند اقاویا است.

۲۰۹- گزینه ۳ (تألیفی، جغرافیای ۲- درس ۷- صفحه ۸۸) از دههٔ ۱۹۷۰ میلادی، با انقلاب سبز و به کار بردن روش‌های علمی، بذرها اصلاح‌شده، کود و آفت‌کش‌های شیمیایی و ماشین‌آلات، برخی کشورها موفق شدند تولید کشاورزی خود را به چند برابر افزایش دهند.

۲۱۰- گزینه ۲ (فارج انسانی ۹۷، جغرافیای ۲- درس ۱۱- صفحه ۱۵۰) کشور شبلی، شکلی طولیل دارد که از این حیث به کشور نروژ شباهت دارد. بررسی سایر گزینه‌ها:

۱) فشرده (جمع‌وجور) ۳) چندتکه ۴) دنباله‌دار

۲۱۱- گزینه ۳ (تألیفی، جغرافیای ۳- درس ۱- صفحه‌های ۱۲ تا ۱۴) مادرشهر = متروپل / برخی، مگالاپلیس را «منطقهٔ ابرشهری» نامیده‌اند. «منطقهٔ مادرشهری»: با افزایش جمعیت متروپل‌ها و گسترش حومه‌های آن‌ها شکل گرفته‌اند.

«جهان‌شهر»: شهرهایی با جمعیت بیش از ده میلیون نفر که نقش مهمی در اقتصاد و تجارت جهانی دارند.

«کلان‌شهر»: مادرشهرها (متروپل‌ها)یی در ایران که بیش از یک میلیون جمعیت دارند.

«مگالاپلیس‌ها»: در نتیجهٔ گسترش فوق‌العاده زیاد دو یا چند متروپل در امتداد مسیرهای ارتباطی و حمل‌ونقل، شکل می‌گیرند.

۲۱۲- گزینه ۳ (تألیفی، جغرافیای ۳- درس ۲- صفحه ۳۳) انجام طرح‌های هادی روستایی: وظیفهٔ بنیاد مسکن انقلاب اسلامی / رسیدگی به مناطق محروم و خودبسنده‌گی کشاورزی: هدف جهاد سازندگی

۲۱۳- گزینه ۲ (تألیفی، جغرافیای ۳- درس ۳- صفحه‌های ۵۰ و ۵۲) کشتی‌های کروز کشتی‌های تفریحی گردشگری هستند. / تنها خط ریلی برقی کشور: مسیر جلفا - تبریز

۲۱۴- گزینه ۱ (تألیفی، جغرافیای ۳- درس ۵- صفحه ۸۷) کمربند میانی اقیانوس اطلس، جایی است که پوستهٔ اقیانوس اطلس در حال بازشدن و گسترش است.

صورت درست سایر گزینه‌ها:

۲) کمربندی تحت عنوان کمربند میانی اقیانوس آرام وجود ندارد.

۳) کمربند اطراف اقیانوس آرام: جایی که پوستهٔ کف اقیانوس آرام به پوستهٔ قارهٔ آسیا - اروپا، آمریکای جنوبی، استرالیا و آمریکای شمالی برخورد می‌کند.

۴) کمربند کوهستانی آلپ - هیمالیا: جایی که پوستهٔ تشکیل‌دهندهٔ قارهٔ آسیا - اروپا با پوستهٔ تشکیل‌دهندهٔ قارهٔ آفریقا و هند برخورد می‌کند.

۲۱۵- گزینه ۴ (تألیفی، جغرافیای ۳- درس ۶- صفحه ۱۰۸) برای مدیریت زمین‌لغزش پس از وقوع آن، باید شبکهٔ زهکشی سطح تودهٔ لغزشی ساماندهی شود، به طوری که نفوذپذیری آن کاهش یابد. در صورت اصلاح و مرمت شبکهٔ زهکشی سطح لغزش، آب باران کم‌تر نفوذ می‌کند و به سرعت تخلیه می‌شود.

جغرافیا

۲۰۱- گزینه ۳ (تألیفی، جغرافیای ایران- درس ۲- صفحه ۸) رکن اساسی جغرافیا، مکان است؛ بنابراین گزینه‌ای پاسخ سؤال است که از «مکان» یک پدیده پرسیده باشد: در کدام استان‌های ایران ...

۲۰۲- گزینه ۲ (تألیفی، جغرافیای ایران- درس ۳- صفحه ۲۴) انتهای غربی رشته‌کوه البرز: تنگهٔ منجیل انتهای شرقی رشته‌کوه البرز: کوه‌های شاه‌کوه در نزدیکی شاهرود و گردنهٔ خوش‌بیلاق / بخش اعظم چین‌خوردگی‌های البرز حاصل کوه‌زایی مواد رسوبی طی میلیون‌ها سال است.

۲۰۳- گزینه ۱ (تألیفی، جغرافیای ایران- درس ۶- صفحه ۴۷) آب موجود در کشور ما از ریزش‌های جوی تأمین می‌شود.

۲۰۴- گزینه ۱ (تألیفی، جغرافیای ایران- درس ۶- صفحه ۵۱) عبارت (ب): دریای تیس درست است نه کاسپین. عبارت (ج): مساحت دریای خزر با توجه به تغییرات سطح آب، متفاوت است. عبارت (ه): دریای سیاه درست است نه مدیترانه.

۲۰۵- گزینه ۳ (تألیفی، جغرافیای ایران- درس ۷- صفحه ۶۴)
$$\text{نرخ رشد طبیعی} = \frac{۷۰}{\text{مدت زمان دو برابر شدن جمعیت}}$$

$$۱۰۰ \times \frac{\text{میزان مرگ و میر} - \text{میزان موالید}}{\text{کل جمعیت}} = \text{نرخ رشد طبیعی}$$

$$۱۰۰ = \frac{۴,۵۰۰,۰۰۰ - ۱,۵۰۰,۰۰۰}{۳۰,۰۰۰,۰۰۰} \times ۱۰۰$$

$$\Rightarrow \frac{۷۰}{۱۰} = ۷$$

بنابراین ۷ سال طول می‌کشد تا جمعیت کشور فرضی دو برابر شود.

۲۰۶- گزینه ۲ (فارج انسانی ۹۷، جغرافیای ۲- درس ۴- صفحه‌های ۴۸ و ۵۰) ستون‌های سنگی (کاوشی) و تپه‌های ماسه‌ای (تراکمی)، هم در بیابان‌ها یافت می‌شوند و هم در سواحل.

۲۰۷- گزینه ۱ (فارج انسانی ۹۷، جغرافیای ۲- درس ۵- صفحه ۵۵) جنگل‌های بارانی استوایی: دامنهٔ دما بین ۲۰ تا ۳۰ درجهٔ سانتی‌گراد



علوم اجتماعی

۲۱۶ - گزینه ۲

(دانش انسانی، ۹۸، جامعه‌شناسی ۱ - درس ۸ - صفحه ۶۴)

به کسی روستایی می‌گویند که در یک خانواده روستایی و در روستا متولد شده است و از آن جایی که فرد در روستایی بودن خود نقشی ندارد، ویژگی مذکور انتسابی است.	انتسابی	روستایی
عضویت افراد در گروه‌های اجتماعی، هویت اجتماعی آن‌ها را شکل می‌دهد و با توجه به این که یک فرد روستایی عضو جامعه روستا است، روستایی بودن یک ویژگی هویتی اجتماعی است.	اجتماعی	
محل تولد فرد، یک ویژگی هویتی ثابت است.	ثابت	



۲۱۸- گزینه ۱ (دافل انسانی ۹۸، پامعه شناسی ۱- درس ۱۴ - صفحه های ۱۳۲ و ۱۳۳)

اقتصاد وابسته به نفت می تواند در کوتاه مدت (نه بلندمدت) احساس رفاه بیشتری را آن هم با نوسانات زیاد برای مردم به ارمغان آورد؛ اما پایدار نیست.

۲۱۹- گزینه ۲ (دافل انسانی ۹۸، پامعه شناسی ۲- درس های ۶ و ۷ - صفحه های ۵۲ و ۶۱)

در قرون وسطی، رفتارهای دنیوی (نظام فئودالی)، توجیه دینی می شد. حرکت های اعتراض آمیز رنسانس، به جای بازگشت به سوی حقیقت الهی انسان، به رویگردانی از نگاه معنوی منجر شد. به این ترتیب، به جای حقوق فطری الهی انسان، حقوق طبیعی بشر شکل گرفت. زاین که از قرن هفدهم و بعد از نفوذ مسیحیت، دروازه های خود را به روی کشورهای غربی بسته بود، با تهدید کشورهای اروپایی مجبور به برقراری روابط تجاری تحت شرایط مورد نظر این کشورها شد.

(بخش بفوانیم و بدانیم، صفحه ۶۰)

۲۲۰- گزینه ۲ (دافل انسانی ۹۸، پامعه شناسی ۲- درس های ۹، ۱۳ و ۱۴ - صفحه های ۷۸، ۱۱۲ و ۱۱۰)

لیبرالیسم اولیه با تکیه بر شعار آزادی و به ویژه آزادی اقتصادی، راه استثمار را برای صاحبان ثروت باز کرد و عدالت را نادیده گرفت. انقلاب های آزادی بخش در مقابله با استعمار قدیم و حذف کارگزاران مستقیم غرب موفق بودند.

حکومت متورالفکران غرب گرادر کشورهای اسلامی، استبداد استعماری را به دنبال داشت. استبداد استعماری به دلیل وابستگی به کشورهای استعمارگر و عمل کردن مطابق منافع این کشورها، استقلال سیاسی و اقتصادی جوامع اسلامی را مخدوش می ساخت.

۲۲۱- گزینه ۲ (دافل انسانی ۹۸، پامعه شناسی ۲- درس های ۱۱ و ۱۲ - صفحه های ۹۳، ۹۵ و ۱۰۰)

آسیب های مربوط به بحران اقتصادی تمامی جامعه را در بر می گیرد. بحران زیست محیطی، ابتدا در حوزه رابطه انسان با طبیعت قرار داشت، ولی به تدریج به روابط انسان ها و جوامع با یکدیگر نیز سرایت کرد و به آسیب ها (چالش های اجتماعی، اقتصادی و سیاسی منجر شد.

بحران معرفتی - علمی در دو بُعد ظاهر شد:

الف) افول روشنگری و شکل گیری جریان های پست مدرن

ب) ناسازگاری ابعاد معرفتی با نیازهای اقتصادی و سیاسی جهان غرب

۲۲۲- گزینه ۲ (دافل انسانی ۹۸، پامعه شناسی ۲- درس ۱۳ - صفحه های ۱۱۳ و ۱۱۴)

ویژگی های روشنفکران چپ:

الف) اعتراض روشنفکران چپ به روشنفکران نسل اول به دلیل گریز آنان از اسلام یا اسلام ستیزی آنها نبود، بلکه از نوع اعتراضاتی بود که طی قرن بیستم در کشورهای غربی نسبت به عملکرد اقتصادی نظام های لیبرالیستی و سرمایه داری شکل می گرفت.

ب) حرکت های اجتماعی روشنفکران چپ در چارچوب اندیشه های ناسیونالیستی، سوسیالیستی و مارکسیستی بود. برخی از آنان، آشکارا اندیشه های غیر توحیدی را مطرح می کردند و برخی دیگر از رویارویی مستقیم با باورهای دینی مردم خودداری می کردند.

فردی	ویژگی های اخلاقی و روانی افراد مربوط به بعد فردی هویت آن هاست؛ یعنی هر کسی ویژگی های اخلاقی و روانی مربوط به خود را دارد.
منضبط	اکتسابی بسیاری از ویژگی های هویتی مانند صفات اخلاقی و روانی را خودمان شکل می دهیم یا در شکل گیری آن نقش و سهم بسیاری داریم. منضبط بودن یک ویژگی اخلاقی و روانی است که افراد با خواست، اراده و آگاهی خود آن را کسب می کنند.
متغیر	برخی از ویژگی های هویتی مانند ویژگی های اخلاقی و روانی تغییر می کنند، انسان می تواند در دوره ای از زندگی خود، منضبط باشد و در دوره ای دیگر فردی بی نظم.
متغیر	شغل فرد از جمله ویژگی های هویتی ای متغیر است. انسان می تواند شغل خود را در هر مرحله ای از زندگی تغییر دهد.
کارمند	اکتسابی همه مشاغل از جمله ویژگی های هویتی هستند که انسان در شکل گیری آن نقش و سهم دارد؛ بنابراین کارمند بودن یک ویژگی هویتی اکتسابی است.
اجتماعی	فرد کارمند در یک اداره یا یک سازمان عضویت دارد، بنابراین کارمند بودن یک ویژگی هویتی اجتماعی است.

۲۱۷- گزینه ۱ (دافل انسانی ۹۸، پامعه شناسی ۱- درس ۱۱ - صفحه های ۹۱ و ۹۲)

تزلزل فرهنگی (۲) هنگامی رخ می دهد که عقاید، آرمان ها و ارزش هایی که هویت فرهنگی جهان اجتماعی را می سازند، مورد تردید قرار گیرند و ثبات و استقرار خود را در زندگی مردم از دست بدهند. (۱) تزلزل فرهنگی می تواند به بحران هویت منجر شود. بحران هویت فرهنگی (۴) در جایی به وجود می آید که جهان اجتماعی، توان حفظ و دفاع از عقاید و ارزش های اجتماعی خود را نداشته باشد. (۳) اگر در یک جهان اجتماعی بحران هویت پدید آید، راه برای دگرگونی هویت فرهنگی آن جهان اجتماعی باز می شود. در آن صورت تغییرات اجتماعی از محدوده تغییرات درون جهان اجتماعی (فرهنگ) فراتر می روند (۵) و به صورت تحولات فرهنگی درمی آیند و جهان اجتماعی به جهان اجتماعی دیگری تبدیل می شود.

نکات

- این سؤال نسبتاً مفهومی است و در سؤال های مربوط به سیر و روند شکل گیری یک پدیده، باید به این نکته توجه داشته باشید که فرایند شکل گیری یک پدیده فرهنگی و اجتماعی ممکن است در چند درس آمده باشد. مهم این است که شما مفاهیم و رابطه منطقی میان آنها را درک کرده و بتوانید مورد تجزیه و تحلیل قرار دهید.
- همان گونه که در پاسخ تشریحی مشاهده می کنید، شماره ها به ترتیب نیستند؛ زیرا ممکن است میان عبارت ها رابطه علی وجود داشته باشد و یا عبارتی پیامد عبارت دیگری باشد. به عنوان مثال، در ابتدا عقاید و ارزش ها در جامعه، ثبات و استقرارشان را از دست می دهند و سپس تزلزل فرهنگی اتفاق می افتد.



چ حرکت‌های اعتراض‌آمیز روشنفکران چپ کشورهای مسلمان، اغلب مورد حمایت بلوک شرق قرار می‌گرفت.

د با فروپاشی بلوک شرق، جاذبه‌های روشنفکری چپ در سطح جهان از بین رفت و این جریان در کشورهای اسلامی نیز جاذبه خود را از دست داد.

بررسی سایر گزینه‌ها:

۱ درست - درست - نادرست (از بین رفتن جاذبه روشنفکران چپ با فروپاشی بلوک شرق)

۲ درست - نادرست - درست (روشنفکران چپ مورد حمایت بلوک شرق بودند).

۳ درست - نادرست - نادرست؛ (روشنفکران چپ مورد حمایت بلوک شرق بودند و حرکت‌های اجتماعی خود را در چارچوب اندیشه‌های ناسیونالیستی، سوسیالیستی و مارکسیستی (نه لیبرالیستی) شکل می‌دادند).

۲۲۳ - گزینه ۱ (داخل انسانی، ۹۸، جامعه‌شناسی ۲ - درس ۱۳ - جدول صفحه ۱۱۸)

نمونه تاریخی	ویژگی	فعالیت اجتماعی - سیاسی
تدوین رساله‌های جهادیه (ج)	همکاری با حاکم نامشروع در حد واجبات نظامیه	مقاومت منفی
جنبش تنباکو	اصلاح رفتار حاکمان یا ساختار حکومت (ب)	فعالیت رقابت‌آمیز اصلاحی
جنبش عدالتخانه، انقلاب مشروطه (الف)	تغییر ساختار سیاسی	انقلاب اجتماعی

۲۲۴ - گزینه ۲ (داخل انسانی، ۹۸، جامعه‌شناسی ۱ - درس ۲ - صفحه ۱۲ و جامعه‌شناسی ۲ - درس‌های ۶ و ۸ - صفحه‌های ۵۰ و ۶۹)

در دورهٔ رنسانس فرهنگ غرب برای بسط و گسترش ابعاد دنیوی خود، به سوی حذف پوشش دینی گام برداشت.

رفتار متناسب با منافع آیندگان، نوعی کنش اجتماعی محسوب می‌شود.

(بخش نمونه پیاورید، صفحه ۱۰)

برای مقاومت در برابر سیاست جهانی‌سازی اقتصادی قدرت‌های برتر اروپایی و آمریکایی، پیمان‌هایی از قبیل جنبش عدم تعهد و ... بین دولت‌ها شکل گرفت.

۲۲۵ - گزینه ۲ (داخل انسانی، ۹۸، جامعه‌شناسی ۱ - درس‌های ۵ و ۱۱ - صفحه‌های ۳۶ و ۹۳ و جامعه‌شناسی ۲ - درس ۷ - صفحه ۵۷)

زوال تدریجی قدرت کلیسا منجر به حاکمیت فئودال‌ها و اربابان بزرگ (کنت‌ها و لردها) شد.

علل درونی تحولات فرهنگی یا به ابداعات و نوآوری‌های مثبت و منفی افراد و اعضای جهان اجتماعی مربوط می‌شود یا به کاستی‌ها و بن‌بست‌های موجود در هویت فرهنگی جهان اجتماعی بازمی‌گردد. تنوع آگاهی و معرفت انسان‌ها و همچنین تنوع اراده و اختیار آن‌ها سبب پیدایش جهان‌های اجتماعی مختلف می‌شود.

۲۲۶ - گزینه ۲ (داخل انسانی، ۹۸ با تغییر، جامعه‌شناسی ۲ - درس ۵، صفحه ۴۳ و جامعه‌شناسی ۳ - درس‌های ۲، ۶ و ۷ - صفحه‌های ۱۵، ۷۵ و ۷۶)

غلبهٔ رویکرد تبیینی در جامعه‌شناسی موجب می‌شد که کار داورى دربارهٔ ارزش‌ها خارج از قلمرو علوم اجتماعی قرار گیرد و غیرعلمی

قلمداد شود. در این نگاه، انتقاد از وضعیت موجود و تجویز راه‌حل برای بهتر شدن آن، کار علم نبود. این اعتقاد با عنوان جدایی دانش از ارزش بیان می‌شد.

روشنگری در سده‌های نوزدهم و بیستم، بیشتر شکل حس‌گرایانه پیدا کرد. حس‌گرایان، روش تجربی خود را تنها راه درست برای شناخت جهان هستی می‌دانستند و معتقد بودند آگاهی‌ها و علوم جوامع دیگر (شناخت عقلی و شناخت شهودی و وحیانی) غیرعلمی هستند.

نشان‌دادن شیوهٔ صحیح استفاده از علوم طبیعی و دانش‌های ابزاری از فواید علوم انسانی و علوم اجتماعی است.

۲۲۷ - گزینه ۱ (داخل انسانی، ۹۸، جامعه‌شناسی ۱ - درس ۷ - صفحه ۵۲ و جامعه‌شناسی ۲ - درس‌های ۹، ۱۰ و ۱۲ - صفحه‌های ۸۰، ۸۴ و ۱۰۰)

عبارت اول نادرست است، زیرا:

آرمان اجتماعی تصور (نه تحقق) اعضای جهان اجتماعی از وضعیت مطلوب فرهنگ، سیاست، اقتصاد، خانواده و ... است.

عبارت دوم نادرست است، زیرا:

در دامان کشورهای سوسیالیستی، طبقهٔ جدیدی شکل گرفت که نه براساس ثروت، بلکه بر مدار قدرت سازمان می‌یافت. (نه برعکس)

۲۲۸ - گزینه ۲ (داخل انسانی، ۹۸، جامعه‌شناسی ۳ - درس ۱ - صفحه ۶)

اعضای جامعه برای حل تعارض‌های میان دانش عمومی و دانش علمی تلاش می‌کنند. حل این تعارض‌ها گاه با دست‌برداشتن از بخشی از ذخیرهٔ دانشی به نفع بخشی دیگر و گاه با طرح ایده‌های جدید انجام می‌شود.

۲۲۹ - گزینه ۲ (داخل انسانی، ۹۸، جامعه‌شناسی ۳ - درس‌های ۵، ۳ و ۷ - صفحه‌های ۲۶، ۳۸ و ۷۶)

در رویکرد تبیینی به علل وقوع و عوامل مؤثر در شکل‌گیری پدیده‌های اجتماعی توجه می‌شود. جامعه‌شناسان تبیینی معتقدند جامعه‌شناسی با شناخت نظم اجتماعی به انسان‌ها قدرت پیش‌بینی، پیشگیری و کنترل جامعه را می‌دهد.

در رویکرد تفسیری، جامعه‌شناس می‌تواند برای مدتی با اعضای یک گروه زندگی کند و از این راه عقاید و ارزش‌های آن‌ها را توصیف و درک کند، اما نمی‌تواند دربارهٔ درست یا غلط بودن این عقاید و ارزش‌های (پدیده‌های) اجتماعی داوری کند.

جامعه‌شناسی انتقادی علم را به معنای حسی و تجربی آن محدود نمی‌کند و به دنبال داوری ارزشی نیز هست.

بررسی سایر گزینه‌ها:

۱ درست - نادرست - درست / جامعه‌شناسی تفسیری نمی‌تواند داوری ارزشی کند.

۳ درست - نادرست - درست / جامعه‌شناسان تفسیری همانند جامعه‌شناسان تبیینی، علم را به علم تجربی محدود می‌کنند و معتقدند آن‌چه جامعه‌شناسان می‌گویند، باید با روش تجربی اثبات شود و گرنه ارزش علمی ندارد.

۴ درست - درست - نادرست / جامعه‌شناسی انتقادی از هر سه روش تجربی، تفسیری و انتقادی برای بررسی پدیده‌های اجتماعی استفاده می‌کند.

۲۳۰ - گزینه ۱ (داخل انسانی، ۹۸، جامعه‌شناسی ۳ - درس ۴ - صفحه‌های ۳۷ تا ۳۹)

پیامدهای نادیده‌گرفتن کنش و ویژگی‌های آن:

۱) رکود اراده‌ها و سرکوب روحیهٔ خلاق انسان‌ها در عرصه‌های هنر، ارتباط و اندیشه

۲) نادیده‌گرفتن اراده و خلاقیت انسان‌ها



۳) سقوط ارزش‌ها و اخلاق‌گریزی
۴) افول معانی و نادیده‌گرفتن معنای کنش

نکات

۱) جامعه‌شناسی تبیینی برای بررسی پدیده‌های اجتماعی فقط از روش تجربی استفاده می‌کند. این رویکرد بر آن‌چه مشاهده می‌شود تمرکز می‌کند و اغلب معنای کنش و آن‌چه درون انسان می‌گذرد را نادیده می‌گیرد. این سؤال به پیامدهای نادیده‌گرفتن کنش و ویژگی‌های آن از سوی جامعه‌شناسان تبیینی اشاره می‌کند.
۲) جامعه‌شناسان تبیینی با استفاده از روش‌های تجربی نمی‌توانند داوری ارزشی کنند.

مدینه فاسقه در نتیجه انحراف عملی از مدینه فاضله به وجود می‌آید. در این جامعه، با آن‌که مردم علوم وحیانی و عقلانی را می‌شناسند، اما از آن‌ها بهره نمی‌گیرند، یعنی با آن‌که مردم **حقیقت و عدالت** را می‌شناسند یا امکان شناخت آن را دارند، براساس آن عمل نمی‌کنند. مدینه ضالّه جامعه‌ای است که در اثر انحراف نظری از مدینه فاضله شکل می‌گیرد. در این جامعه، نظرات علمی پذیرفته‌شده در مدینه فاضله **تحریف** می‌گردند و آرمان‌ها، ارزش‌ها و امور غیرعقلانی، آرمان‌ها و ارزش‌های عقلانی معرفی می‌شوند.

بررسی سایر گزینه‌ها: ۱) مدینه جاهله - مدینه فاسقه - مدینه ضالّه
۲) مدینه فاسقه - مدینه جاهله - مدینه ضالّه
۳) مدینه ضالّه - مدینه فاسقه - مدینه جاهله

۲۳۵- **گزینه ۲** (دافل انسانی، ۹۸، جامعه‌شناسی ۳- درس ۶- صفحه‌های ۶۴ و ۶۵)

اگر در مطالعه جوامع و فرهنگ‌ها به معنای فرهنگی آن‌ها توجه نکنیم و آن‌ها را از منظر غرب مطالعه کنیم و معنای پدیده‌های اجتماعی در آن فرهنگ‌ها را به درستی دریافت نکنیم دچار خطا می‌شویم. برای جلوگیری از این خطا باید بکوشیم جوامع و فرهنگ‌های را از منظر خودشان مطالعه کنیم؛ یعنی با رویکرد تفسیری به بررسی آن‌ها بپردازیم. بررسی سایر گزینه‌ها:
گزینه‌های ۱) و ۲) رویکرد تفسیری، جامعه‌شناس را قادر به داوری درباره ارزش‌ها نمی‌داند.
۳) جامعه‌شناسی تبیینی (نه جامعه‌شناسی تفسیری) با ارزش‌زدایی و معنازدایی از قدرت، آن را به عنوان یک پدیده خنثی و فاقد معنا مطالعه می‌کند.

۲۳۶- **گزینه ۲** (دافل انسانی، ۹۸، جامعه‌شناسی ۳- درس ۷- صفحه‌های ۷۱ تا ۷۴)

از نظر مخالفان قشربندی اجتماعی (مدل کمونیستی)، مالکیت خصوصی موجب برقراری روابط ظالمانه میان افراد و در نتیجه نابرابری اجتماعی شده است؛ بنابراین برای ایجاد برابری باید مالکیت خصوصی را از میان برداشت. از نظر آن‌ها قشربندی اجتماعی توسط انسان‌ها پدید آمده و تداوم یا تغییر آن نیز به دست انسان‌هاست. در رویکرد عادلانه (طرفداران عدالت اجتماعی) دولت تلاش می‌کند برای کاهش نابرابری‌های اجتماعی تدابیر بیشتری ببیند، مثلاً از ثروتمندان مالیات بگیرد و از آن برای رفع فقر در جامعه استفاده کند.

۲۳۳- **گزینه ۳** (دافل انسانی، ۹۸، جامعه‌شناسی ۳- درس ۸- صفحه‌های ۸۴ تا ۸۶)

هماندسازی به معنای پذیرش ارزش‌ها و سبک زندگی یک گروه توسط سایر گروه‌های جامعه بود؛ به گونه‌ای که همه گروه‌ها همسان شوند. هماندسازی سیاستی بود که در دوره مدرن، دولت‌ها برای از بین بردن تفاوت‌های هویتی گروه‌های مختلف و یکسان‌سازی آن‌ها در پیش گرفتند. در مدل تکثرگرا، تفاوت‌های موجود میان گروه‌های قومی و زبانی حفظ و حتی تشدید می‌شود. البته در این الگو، هم‌چنان وجود یک ساختار مشترک سیاسی و اقتصادی ضروری دانسته می‌شود که گروه‌های مختلف را به یکدیگر پیوند دهد.

بررسی سایر گزینه‌ها: ۱) تکثرگرایی - همانندسازی
۲) تکثرگرایی - همانندسازی ۳) همانندسازی - همانندسازی

۲۳۴- **گزینه ۲** (دافل انسانی، ۹۸، جامعه‌شناسی ۳- درس ۹- صفحه ۹۸)

فراپی جوامعی را که از **علوم عقلی** بی‌بهره‌اند، مدینه جاهله نامیده است. در جوامع جاهلی، علم ابزاری می‌تواند وجود داشته باشد، اما علمی که از ارزش‌ها، آرمان‌ها و حقیقت زندگی سخن بگوید، وجود ندارد.

بررسی سایر گزینه‌ها:

۱ در اصل قیاسی است بدین صورت:

قابلمه و دسته آن هر دو فلزی هستند / هیچ فلزی نمی‌سوزد ← پس هیچ‌یک (قابلمه و دسته) نمی‌سوزند.

گزینه‌های ۲ و ۳ استقرا هستند؛ زیرا در آن‌ها بعد از بررسی چند مورد جزئی یک حکم کلی بیان شده است.

۲۴۰ - گزینه ۱ (فارج انسانی ۹۸، منطق - درس ۶ - صفحه ۵۷ - تا ۴ درس):
قضیهٔ هم‌لی

توجه داشته باشید که برای حل این سؤال باید قضایا را به حالت استاندارد در بیاوریم، یعنی اگر ترتیب موضوع و محمول جابه‌جاشده آن‌ها را به حالت اول برگردانیم و از فعل‌های ربطی استفاده کنیم تا محمول را تشخیص دهیم.

کسی رونده به مسافرت نیست. (محمول رونده به مسافرت است).
دانش و دین به درستی رها نده تو است. (موضوع دانش و دین است).

۲۴۱ - گزینه ۱ (فارج انسانی ۹۸، منطق - درس ۷ - صفحه‌های ۶۳ تا ۶۷ و ۶۸ - تا ۴ درس):
اقدام قضایا

عکس مستوی قضیهٔ موجبهٔ کلی «همهٔ شاگردان کلاس A باهوش هستند» قضیهٔ موجبهٔ جزئی «برخی از باهوش‌ها شاگردان کلاس A هستند» است.

متناقض قضیهٔ موجبهٔ کلی «همهٔ شاگردان کلاس A باهوش هستند» قضیهٔ سالبهٔ جزئی «برخی از شاگردان کلاس A باهوش نیستند» است.

۲۴۲ - گزینه ۱ (فارج انسانی ۹۸، منطق - درس‌های ۸ و ۹ - صفحه‌های ۷۷ تا ۷۹ و ۹۱ - تا ۴ درس‌ها):
قیاس اقرانی - قضیهٔ شرطی و قیاس استثنایی

بررسی سایر گزینه‌ها:

- ۱ نتیجه‌گیری از این استدلال باعث ایجاد مغالطهٔ رفع مقدم می‌شود.
- ۲ نتیجه‌گیری از این استدلال باعث ایجاد مغالطهٔ وضع تالی می‌شود.
- ۳ حد وسط در هر دو مقدمه دارای علامت منفی است.

۲۴۳ - گزینه ۱ (فارج انسانی ۹۸، منطق - درس ۹ - صفحه ۸۷ - تا ۴ درس):
قضیهٔ شرطی و قیاس استثنایی

امکان ندارد که یک عدد هم مضرب از ۴ باشد و هم یک عدد اول باشد، اما ممکن است یک عدد نه مضرب ۴ باشد و نه یک عدد اول.

بررسی سایر گزینه‌ها:

- ۲ هر عددی که مضرب ۴ باشد یک عدد زوج نیز هست؛ بنابراین جمع دو حالت ممکن است.
- ۳ هر عددی که مضرب ۴ باشد یک عدد اول نیست؛ بنابراین جمع دو حالت ممکن است.
- ۴ این قضیه با قضیهٔ صورت سؤال یک منفصلهٔ حقیقی می‌سازد، چرا که یک عدد یا مضرب ۴ هست و یا نیست و از این دو حالت خارج نمی‌باشد.

۲۴۴ - گزینه ۲ (تألیفی، منطق - درس ۱۰ - صفحه ۱۰۸ - تا ۴ درس):
سروشگری در تفکر

در مغالطهٔ مسموم کردن چاه بدون ذکر دلیل یک صفت ناشایسته به پیروان یک نظریه یا خود نظریه داده می‌شود، همان‌طور که در این مورد یک صفت ناشایسته به نظریهٔ تکامل داده شده است.

فلسفه و منطق

۲۳۶ - گزینه ۱ (تألیفی، منطق - درس ۲ - صفحه‌های ۱۴ و ۱۵ - تا ۴ درس):
لفظ و معنا

دلالت تضمینی دلالتی است که در بردارندهٔ بخشی از معنای اصلی لفظ است. در این جمله منظور از دندان قسمتی از دندان است که آسیب دیده. بررسی سایر گزینه‌ها:

- ۱ منظور از ایران مردم ایران است و دلالت التزامی دارد.
- ۲ منظور از خط تلفن کشیدن برقراری ارتباط تلفنی است و دلالت التزامی دارد.
- ۳ منظور از تلویزیون برنامه‌های تلویزیونی است و دلالت التزامی دارد.

۲۳۷ - گزینه ۲ (فارج انسانی ۹۸، منطق - درس ۳ - صفحه‌های ۲۲ تا ۲۴ - تا ۴ درس):
مفهوم و مصداق

رابطهٔ جسم با هر یک از مفاهیم میز و چوبی و سبز، عموم و خصوص مطلق است و هر کدام از مفاهیم میز، چوبی و سبز دوه‌بدو با یکدیگر رابطهٔ عموم و خصوص من‌وجه دارند.

رد سایر گزینه‌ها:

- ۱ فلز با جامد و مایع عموم و خصوص مطلق ندارد، بلکه عموم و خصوص من‌وجه است.
- ۳ آسیایی و اروپایی رابطهٔ تباین دارند نه رابطهٔ عموم و خصوص من‌وجه.
- ۴ اروپایی با مسیحی، شاعر و نویسنده رابطهٔ عموم و خصوص من‌وجه دارد نه عموم و خصوص مطلق.

۲۳۸ - گزینه ۲ (تألیفی، منطق - درس ۴ - صفحه ۳۱ - تا ۴ درس):
اقسام و شرایط تعریف

تفاوتی که در این تعریف وجود دارد، ابتدا در آن مفهوم عام بیان شده است، سپس مفهوم خاص ذکر شده است، مثل تعریف انسان به حیوان (مفهوم عام) ناطق (مفهوم خاص). اما در سایر گزینه‌ها این چنین نیست و در تعریف صرفاً یکسری اوصاف و ویژگی‌هایی از معرّف بیان شده است. در ۳ مفهوم چیز یک مفهوم عام است و مفهوم سه بعد یک مفهوم خاص. در ضمن تعریف بیان شده در ۳ جامع و مانع است، اما تعاریف دیگر مانع نیستند.

۲۳۹ - گزینه ۱ (فارج انسانی ۹۸ با تغییر، منطق - درس ۵ - صفحه‌های ۴۲ تا ۴۴ - تا ۴ درس):
اقسام استدلال استقرایی

استدلال تمثیلی استدلالی است که در آن به صرف مشابهت دو امر جزئی حکم یکی را به دیگری سرایت می‌دهیم. در این استدلال به صرف مشابهت ماه تولد حکم شده که روحیهٔ دو نفر مانند هم دیگر است؛ یعنی در واقع روحيات یکی به دیگری هم نسبت داده شده است.



بررسی گزینه‌ها:

- ۱ نسبت به ۳ ناقص‌تر است، چراکه خود عقل نیز ممکن است دچار افراط و تفریط بشود.
 ۲ تمامی قوا باید به تعادل برسند و نه صرفاً عقل در ضمن عقل دچار تفریط هم ممکن است بشود.
 ۴ مطابق نظر افلاطون است.

۲۵۱- گزینه ۱ (تألیفی، فلسفه دوازدهم - درس ۱ - صفحه ۵ - تا ۴ درس؛ هستی و چیستی)

در یک حمل شایع صناعی مفهوم موضوع و مفهوم محمول از یکدیگر جدا هستند و مفهوم محمول جزء تعریف موضوع قرار نمی‌گیرد. (گزینه ۴)
 رد سایر گزینه‌ها:

حمل هر چیستی بر وجود از نوع حمل شایع صناعی است (حذف ۱).
 مفهوم وجود و ماهیت در داخل ذهن از هم جدا می‌شوند (حذف ۲).
 تنها تفاوت «انسان» و «حیوان ناطق» در حمل اولی ذاتی از نظر گستردگی آن‌ها است (حذف ۳).

۲۵۲- گزینه ۱ (تألیفی، فلسفه دوازدهم - درس ۶ - صفحه‌های ۴۶ و ۴۷ - تا ۴ درس؛ فدا در فلسفه - قسمت دو)

اگر ذات الهی آنی پرتو عنایت خویش را باز گیرد، کل موجودات نابود می‌گردند و نور آن‌ها خاموش می‌شود.
 بررسی سایر گزینه‌ها:

۲ جهان هستی هیچ استقلالی در ذات خود ندارد.
 ۳ فقر ذاتی موجودات نیازمند هیچ‌گاه برطرف نمی‌شود.
 ۴ ملاصدرا در برهان خود به بررسی واقعیات می‌پردازد و نه ماهیات.

۲۵۳- گزینه ۲ (تألیفی، فلسفه دوازدهم - درس‌های ۳ و ۴ - صفحه‌های ۱۸، ۱۹، ۲۴ و ۲۵ - تا ۴ درس؛ پیمان علی و معلولی - کد ۴۱ - تصویر از پیمان ۶)

اصل سنخیت بیان می‌کند که هر معلولی از هر علتی پدید نمی‌آید و بین علت و معلولش تناسب وجود دارد.
 بررسی سایر گزینه‌ها:

۱ تشخیص مصادیق سنخیت به کمک حس و تجربه است.
 ۲ پیوستگی اجزای جهان نتیجه اصل علیت است.
 ۴ انکار سنخیت لزوماً برابر با انکار علیت نیست.

۲۵۴- گزینه ۱ (تألیفی، فلسفه دوازدهم - درس ۴ - صفحه‌های ۲۴ و ۲۵ - تا ۴ درس؛ کد ۴۱ - تصویر از پیمان)

این‌که با فرض چند علت ناقصه و عدم وجود علت تامه، معلول محقق شود خود نافی اصل علیت و به معنای وقوع اتفاق در معنای اول است.
 بررسی سایر گزینه‌ها:

۲ عبارت ذکرشده در انکار اصل وجوب علی و معلولی است که همان پذیرش معنای اول اتفاق است.
 ۳ اتفاق در معنی چهارم بی‌ارتباط با اصل علیت نیست؛ اما در این عبارت اتفاق در معنای اول بیان شده است.
 ۴ اتفاق در معنای اول محقق شده است.

۲۵۵- گزینه ۲ (تألیفی، فلسفه دوازدهم - درس ۵ - صفحه‌های ۳۴ و ۳۵ - تا ۴ درس؛ فدا در فلسفه - قسمت اول)

دکارت دلیلی که برای ادعای خود مبنی بر این‌که تصور نامتناهی از

۲۴۵- گزینه ۲ (تألیفی، فلسفه یازدهم - درس ۳ - صفحه‌های ۲۲ تا ۲۴ - تا ۴ درس؛ فلسفه و زندگی)

فیلسوف واقعی هیچ سخنی را بدون دلیل نمی‌پذیرد و عقیده‌اش را بر پایه توهم، تخیل، تبلیغات و تعصب بنا نمی‌کند. او درباره استدلال‌ها می‌اندیشد و اگر به درستی‌شان پی برد آن‌ها را می‌پذیرد. بنابراین فیلسوف همه استدلال‌هایی که ارائه می‌شود را نمی‌پذیرد بلکه تنها آن استدلالی را می‌پذیرد که به درستی آن پی ببرد.

۲۴۶- گزینه ۲ (تألیفی، فلسفه یازدهم - درس ۵ - صفحه ۴۰ - تا ۴ درس؛ زندگی بر اساس اندیشه)

سقراط در رابطه با شهرت خود به دانایی می‌گوید: «شاید به این دلیل که هر بار نادانی کسی را آشکار می‌کنم، حاضران در مجلس گمان می‌کنند آن‌چه آن‌ها نمی‌دانند، من می‌دانم.»

۲۴۷- گزینه ۳ (تألیفی، فلسفه یازدهم - درس ۷ - صفحه‌های ۵۵ و ۵۴ - تا ۴ درس؛ ابزارهای شناخت)

شناخت شهودی به صورت تدریجی ممکن است؛ در حالی که شناخت وحیانی به صورت دفعی بر قلب پیامبر نازل می‌شود.
 بررسی سایر گزینه‌ها:

۱ معرفت وحیانی از جانب خدا نازل شده، اما شهود عارفانه مشاهده قلبی خود عارف است.
 ۲ تنها کسانی که تهذیب نفس می‌کنند، به شناخت شهودی دست می‌یابند.
 ۴ دریافت هر دو شناخت غیرمستقیم است؛ یعنی بدون استفاده از آزمایش، تجربه و استدلال عقلی.

۲۴۸- گزینه ۲ (مآخذ انسانی ۹۸ با تغییر، فلسفه یازدهم - درس ۸ - صفحه ۶۶ - تا ۴ درس؛ نگاهی به تاریخچه معرفت)

در این گزینه یک راه‌حل نهایی و مطلق برای تشخیص باید‌ها و نباید‌های اخلاقی ارائه شده است، در حالی که نسبی‌گرایان معتقدند که به طور مطلق نمی‌توان درباره هیچ چیزی نظر داد.
 بررسی سایر گزینه‌ها:

۱ عدالت و راستگویی نسبت به فرهنگ هر جامعه متفاوت تلقی می‌شود.
 ۲ ارزش‌های اخلاقی نسبت به قوانین هر جامعه متفاوت تلقی می‌شود.
 ۳ رفتار اخلاقی نسبت به منفعت جامعه متفاوت تلقی می‌شود.

۲۴۹- گزینه ۲ (تألیفی، فلسفه یازدهم - درس ۹ - صفحه ۷۳ - تا ۴ درس؛ چیستی انسان (۱))

روح آزاد است و همانند بدن از قوانین فیزیک و قوانین موجود در طبیعت پیروی نمی‌کند.
 دکارت معتقد است: روح و بدن کاملاً از یکدیگر جدا هستند و خاصیت‌های متفاوتی دارند. گرچه با یکدیگر هستند و روح از بدن استفاده می‌کند.

۲۵۰- گزینه ۲ (تألیفی، فلسفه یازدهم - درس ۱۱ - صفحه‌های ۸۶ و ۸۷ - تا ۴ درس؛ انسان موجود افلاق‌گرا)

ارسطو معتقد است اگر عقل بر قوای دیگر حاکم شود انسان به اعتدال در میان قوا می‌رسد و همین اعتدال عامل سعادت و نیکبختی است.

خودش نیست، می‌آورد. این است که: من موجودی متناهی و محدود هستم و نمی‌توانم چیز نامتناهی را خلق کنم، این در اصل همان اصل سنخیت است که بیان می‌کند بین علت و معلول باید سنخیت وجود داشته باشد و نمی‌شود از یک علت متناهی یک معلول نامتناهی صادر شود.

۲۵۶- گزینه ۱ (تألیفی، فلسفه دوازدهم - درس ۶ - صفحه‌های ۴۴ تا ۴۶ - نام ۳ درس: خدا در فلسفه - قسمت دوم)

بررسی سایر گزینه‌ها:

۲ چون به واجب‌الوجود بالذات اشاره نکرده نسبت به **۱** کامل‌تر نیست.

۳ حتی با وجود علت نیز امکان ذاتی از بین نمی‌رود، بلکه وجود علت باعث می‌شود شیئی که امکان ذاتی دارد، واجب‌الوجود بالغیر نیز باشد.

۴ نتیجه برهان وجوب و امکان است.

۲۵۷- گزینه ۲ (تألیفی، فلسفه دوازدهم - درس ۸ - صفحه‌های ۶۵ و ۶۶ - نام ۳ درس: عقل در فلسفه - قسمت دوم)

فیلسوفان مسلمان را نمی‌توان به دو گروه عقل‌گرا و تجربه‌گرا تقسیم نمود؛ زیرا عموم آنان عقیده دارند که کارکردهای عقل و انواع استدلال از جمله استدلال تجربی، تمثیل و برهان عقلی محض، هر کدام در جایگاه خود روشی درست برای کسب دانش به حساب می‌آید.

۲۵۸- گزینه ۲ (تألیفی، فلسفه دوازدهم - درس ۱۰ - صفحه ۱۵ - نام ۳ درس: دوره میانی)

فارابی را از این جهت که توانست فلسفه مشائی یا همان اولین فلسفه اسلامی را بنیان نهد، معلم ثانی خوانده‌اند.

نکته

تأسیس حکمت مشاء به طور کلی به وسیله ارسطو بوده و فارابی فلسفه مشاء در جهان اسلام را تأسیس نمود.

۲۵۹- گزینه ۲ (تألیفی، فلسفه دوازدهم - درس ۹ - صفحه ۷۶ - نام ۳ درس: آغاز فلسفه در جهان اسلام)

در نظر سهروردی جهان هیچ‌گاه از وجود چنین حکیمی خالی نیست. بررسی سایر گزینه‌ها:

۱ وی در صور برهانی به کمال رسیده است.

۳ گاهی خلافت او در ظاهر و گاهی نهانی است.

۴ در هر حال ریاست تامه جهان به دست او است.

۲۶۰- گزینه ۲ (تألیفی، فلسفه دوازدهم - درس ۱۱ - صفحه‌های ۹۲ و ۹۳ - نام ۳ درس: دوران متأخر)

با توجه به این اصل تنها وجود است که دارای اصالت است و در نتیجه واقعیت را تشکیل می‌دهد و ماهیت هر چیز از تعیین وجودی آن اعتبار می‌شود.

بررسی سایر گزینه‌ها:

۱ مفهوم ماهیت هر چیزی در ذهن درک می‌شود.

۲ حقیقت هستی باعث وحدت موجودات می‌شود و کثرت موجودات به دلیل تشکیکی بودن وجود است.

۳ طبق اصل اصالت وجود، چیزی به اسم ماهیت در جهان خارج وجود ندارد.



روانشناسی

۲۶۱- گزینه ۲

(فارج انسانی، ۱۴۰۰، فصل ۱ - صفحه ۲۷)

مصاحبه، برخلاف گفت‌وگوی معمولی، هدفمند و سازمان‌یافته است. بررسی سایر گزینه‌ها:

- ۱) روش مصاحبه برای کسب اطلاعات عمیق است. (از کتاب چاپ ۹۹ حذف شده است.)
- ۲) آزمون‌ها در دفعات متعدد اجرا باید نمره یکسان و یا تقریباً یکسانی به ما بدهند.
- ۳) از طریق پرسش‌نامه، محقق از خود فرد درباره افکار یا رفتار خاص او می‌پرسد.

۲۶۲- گزینه ۱

(فارج انسانی، ۱۴۰۰، فصل ۱ - صفحه‌های ۲۲ و ۲۳)

هر چه پردازش ما مفهومی‌تر باشد، شناخت شکل گرفته، پایدارتر و کارآمدتر خواهد بود. بررسی سایر گزینه‌ها:

- ۲) پردازشی که علاوه بر ویژگی‌های حسی تحت تأثیر ویژگی‌های کیفی قرار دارد، پردازش مفهومی است. هر چه پردازش ما مفهومی‌تر باشد، شناخت شکل گرفته، پایدارتر و کارآمدتر خواهد بود.
- ۳) حل مسئله و تصمیم‌گیری عالی‌ترین مرتبه شناخت است.
- ۴) انسان‌ها در پردازش به یک شیوه عمل نمی‌کنند.

۲۶۳- گزینه ۱

(فارج انسانی، ۱۴۰۰، فصل ۱ - صفحه ۱۳)

پژوهش‌های دانشمندان با طرح مسئله (بیان مسئله) شروع می‌شود. پاسخ‌های اولیه و تا حد ممکن سنجیده‌ای به مسئله‌های علمی بدهند. به این قبیل پاسخ‌ها، فرضیه می‌گویند. فرضیه‌ها در صورت پذیرفته شدن به قانون یا اصل تبدیل می‌شوند. مجموعه‌ای منسجم از اصول و قوانین علمی درباره یک موضوع، نظریه‌ای تشکیل می‌دهند.

۲۶۴- گزینه ۲

(فارج انسانی، ۱۴۰۰، فصل ۲ - صفحه ۶۲)

همه افراد یک خود واقعی و یک خود آرمانی دارند؛ خود آرمانی ویژگی‌هایی است که فرد دوست دارد داشته باشد. (ایده‌آل‌های



۲۷۱- گزینه ۲ (فارج انسانی ۱۴۰۰، فصل ۳ - صفحه‌های ۷۷ و ۷۸)
اگر محرکی را ردیابی کنیم که غایب بوده است، در این حالت با هشدار کاذب مواجه هستیم. تکالیف مهم‌تر با هشدار کاذب بیشتری همراه هستند.

۲۷۲- گزینه ۱ (فارج انسانی ۱۴۰۰، فصل ۴ - صفحه‌های ۱۰۰ و ۱۰۱)
با توجه به نمودار و آزمایش اینگهوس بیشترین مقدار فراموشی در ساعات‌های نخست بعد یادگیری صورت می‌گیرد.

۲۷۳- گزینه ۲ (فارج انسانی ۱۴۰۰، فصل ۴ - صفحه ۹۷)
ظرفیت یا گنجایش حافظه حسی، نامحدود و ظرفیت حافظه کوتاه‌مدت 7 ± 2 ماده است. پس در ظرفیت، حافظه حسی برتری دارد.

۲۷۴- گزینه ۱ (فارج انسانی ۱۴۰۰، فصل ۵ - صفحه ۱۱۱)
تجربه گذشته بر توانایی ما در حل مسئله تأثیر می‌گذارد. تأثیر یادگیری‌های گذشته (تجربه گذشته فرد) بر حل مسئله را انتقال گویند.

۲۷۵- گزینه ۲ (فارج انسانی ۱۴۰۰، فصل ۵ - صفحه ۱۱۸)
مسئله‌های خوب تعریف‌نشده همراه با ابهام‌های زیادی هستند، به وجهی که اقدامات مشخص و استاندارد نداریم. خوب تعریف‌نشده به معنای پیچیده‌بودن و دشواری حل یک مسئله است و چون علل متعددی (چندعلیتی) دارند به راحتی قابل تعریف نیستند. سه گزینه دیگر از ویژگی‌های مسئله‌های خوب تعریف‌شده هستند.

۲۷۶- گزینه ۲ (فارج انسانی ۱۴۰۰، فصل ۶ - صفحه ۱۴۶)
ویژگی‌های سبک تصمیم‌گیری اجتنابی: فرد قصد دارد تصمیم بگیرد ولی هیچ‌گاه عملی نمی‌شود. «دست، دست می‌کند» و «کار امروز را به فردا می‌اندازد». افرادی که این سبک را دارند بر این باورند همه‌چیز خودبه‌خود درست می‌شود.

۲۷۷- گزینه ۲ (فارج انسانی ۱۴۰۰، فصل ۶ - صفحه‌های ۱۴۲، ۱۴۷ و ۱۵۴)
به روش‌های ثابت و یکنواخت تصمیم‌گیری افراد، سبک تصمیم‌گیری می‌گویند. بسیاری از آن‌ها ناکارآمد و فقط یکی بهتر از سایر سبک‌هاست (رد ۱) و با هم تفاوت دارند.

رد ۲: سبک‌های تصمیم‌گیری در عوامل زیربنایی با هم تفاوت دارند.
رد ۳: در بین سبک‌های مختلف تصمیم‌گیری، بهترین سبک، از نوع منطقی است. شاید همه ما در برخی موقعیت‌ها مجبور شویم از سایر سبک‌های تصمیم‌گیری استفاده کنیم، ولی باید به خاطر داشت سبک غالب هر فردی باید از نوع منطقی باشد.

۲۷۸- گزینه ۳ (فارج انسانی ۱۴۰۰، فصل ۷ - صفحه‌های ۱۷۶ تا ۱۷۹)
بسیاری از ناتوانی‌های ما به دلیل یادگیری است نه این‌که واقعاً نمی‌توانیم. یعنی باور می‌کنیم که ناتوانیم و کنترلی بر محیط خود نداریم. افراد زمانی که بین فعالیت و نتایج به‌دست‌آمده رابطه‌ای نمی‌بینند، دچار «درماندگی آموخته‌شده» می‌شوند. یعنی یاد گرفته‌اند

فردی). بسیاری از نوجوانان به جای تلاش برای کم کردن فاصله بین خود آرمانی و خود واقعی، روی‌پزدازی می‌کنند.

۲۶۵- گزینه ۲ (فارج انسانی ۱۴۰۰، فصل ۲ - صفحه‌های ۳۶ و ۳۹)
رشد هیجانی در کودکی نه‌تنها مستلزم آگاهی از هیجانات خود کودک، بلکه مستلزم آگاهی از هیجانات اطرافیان اوست. کودکان، با دریافت واکنش دیگران، به هیجانات خود جهت می‌دهند.
بررسی سایر گزینه‌ها:

۱) رشد هیجانی در کودکی فرایندی پیچیده است.
۲) ابتدایی‌ترین و شاخص‌ترین جنبه رشد، رشد جسمانی - حرکتی است.
۳) هیجان ساده ترس، خشم و محبت با توجه به رشد آگاهی کودکان و ... به هیجان‌های مرکب چون احساس پشیمانی، سپاس‌گزاری و ترحم تعمیم می‌یابد.

۲۶۶- گزینه ۲ (فارج انسانی ۱۴۰۰، فصل ۲ - صفحه ۴۱)
در روان‌شناسی به رفتارهایی که وابسته به آمادگی زیستی است «رشد یا پختگی» می‌گویند.

۲۶۷- گزینه ۱ (فارج انسانی ۱۴۰۰، فصل ۲ - صفحه‌های ۵۳، ۵۶، ۶۰ و ۶۱)
نوجوانی دوره‌ای است که با شدیدترین و گسترده‌ترین تغییرات زیستی همراه است.

۲) برخی از روان‌شناسان رشد معتقدند که شکل‌گیری هویت به عنوان پیشرفت مهم شخصیت نوجوان، گاهی مهم در مسیر تبدیل شدن به بزرگسالان ثمربخش است. همه نوجوانان فرایند هویت‌یابی را به خوبی طی نمی‌کنند و با مشکلاتی اساسی مواجه می‌شوند.

۳) رشد سریع شناختی در نوجوانی باعث می‌شود که فرد بهتر بتواند درباره مسائل اخلاقی، ارزشی و دینی قضاوت کند و واکنش دقیق‌تری نشان دهد.

۴) پردازش غالب نوجوانان، مفهومی است.

۲۶۸- گزینه ۳ (فارج انسانی ۱۴۰۰، فصل ۴ - صفحه ۹۹)
خطاهای حافظه به دو دسته حذف‌کردن و اضافه‌کردن تقسیم می‌شود. یکی از رایج‌ترین خطاهای اضافه‌کردن بازشناسی یا یادآوری غیرواقعی (مانند خاطره نوجوان ۱۶ساله) رویداد اتفاق نیفتاده است که فرد به غلط ادعا می‌کند که آن رویداد خاص قبلاً اتفاق افتاده است. در چنین حالتی حافظه کاذب شکل گرفته است.

۲۶۹- گزینه ۲ (فارج انسانی ۱۴۰۰، فصل ۳ - صفحه ۶۹)
محرومیت حسی یعنی این‌که فرد در شرایطی قرار بگیرد که هیچ‌یک از گیرنده‌های حسی مثل چشم، گوش و ... به وسیله محرک‌های بیرونی تحریک نشود. محرومیت حسی به دلیل آزارنده بودن آن، نوعی شکنجه تلقی می‌شود.

۲۷۰- گزینه ۱ (فارج انسانی ۱۴۰۰، فصل ۳ - صفحه‌های ۷۶ و ۷۷)
از عوامل ایجاد تمرکز این است که تازگی موضوع ارائه‌شده، تمرکز ایجاد می‌کند. سه گزینه دیگر، هر سه مانع تمرکز می‌شوند.



که ناتوان هستند و حالتی که در آن پیامدها و نتایج کار هیچ ربطی با تلاش و کار فرد ندارند. (مهم نیست که چه قدر مطالعه کنم، نمره این درس ربطی به تلاش من ندارد.)

گزینه ۲ - ۲۷۹

فشار روانی از نوع ارتباط شخص با محیط است که در قالب فشار روانی مثبت و منفی متبلور می‌شود. در مسابقه فوتبالی که قهرمان شدن منوط به نتیجه پناستی است، دروازه‌بانی که توان خود را در گرفتن پناستی ارزیابی نمی‌کند و از طرفی زنده پناستی را خیلی بامهارت می‌داند، فشار روانی از نوع منفی را تجربه می‌کند و عملکرد ضعیفی را از خود نشان خواهد داد.

(قارچ انسانی ۱۴۰۰، فصل ۸ - صفحه ۱۹۶)

گزینه ۱ - ۲۸۰

(قارچ انسانی ۱۴۰۰، فصل ۸ - صفحه ۱۹۷)

فشار روانی در قالب علائم چهارگانه (جسمانی، شناختی، روانی و هیجانی) متبلور می‌شود. دانش‌آموزی که به جهت استرس، تمرکز و دقت خود را از دست می‌دهد و متعاقباً سؤالی را جا می‌اندازد، دلالت به علائم شناختی فشار روانی دارد.

بررسی سایر گزینه‌ها:

- ۱ عرق کردن دست و احساس تپش قلب ← علائم جسمانی
- ۲ عدم تمرکز دانش‌آموز ← علائم شناختی
- ۳ عرق کردن دست و احساس تپش قلب ← علائم جسمانی